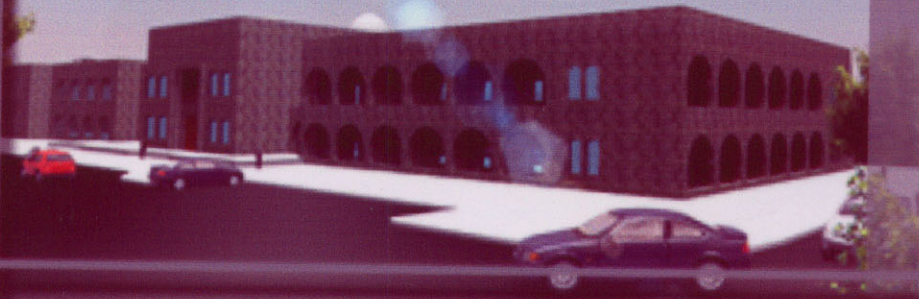


الجمهورية العربية السورية
جامعة دمشق

مركز سياحي

في مدينة ازرق



تقديم : كنان العزام

د : عبير عرقاوي

اشراف : د . زياد مهنا

مركز سياحي في مدينة ازرع

تقع مدينة ازرع شمال محافظة درعا عند تقاطع طريق السويداء القنيطرة من الشرق إلى الغرب مع الخط الرئيسي دمشق عمان الحجاز (طريق الحج). وهي في الزاوية الجنوبية الغربية من منطقة اللجاة ورد اسم ازرع في رسائل تل العمارنة المتبادلة بين حكام مصر وسوريا ١٣٣٤ ق.م وفي النقوش اليونانية دلالة على أهميتها التاريخية وتضم مدينة ازرع كنيسة القديس جورجوس وهي على بساطتها وسلامة إنجازها الفني المثال الأول للعمارة الدينية على شكل مربع في حين كانت الهندسة السائدة تعتمد على شكل المستطيل البازليك وهي أول بناء اعتمد القبة فوق المربع بشكل سليم حافظ على رونقه حتى الآن .
ومن هنا تأتي أهميتها السياحية التي جعلتها محجا لكثير من السياح حيث يبلغ متوسط عدد زوارها حوالي المئة سائح يوميا" وذلك في موسم السياحة.

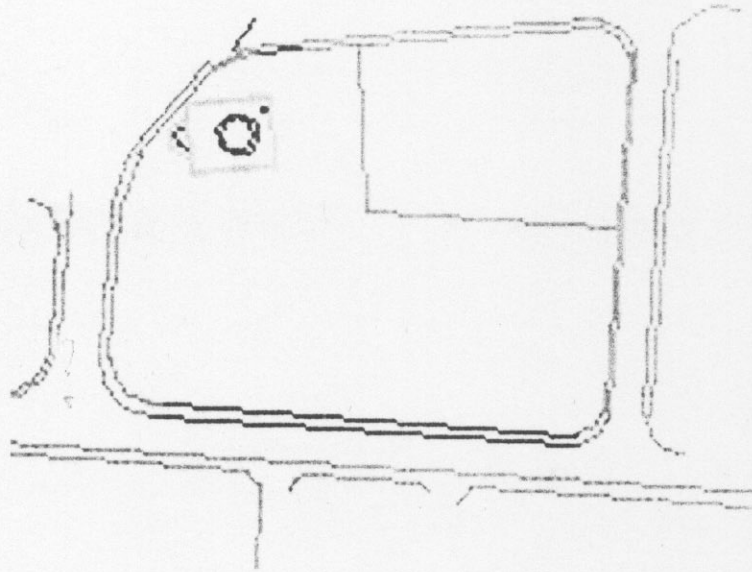
بالإضافة لموقع المدينة بين المناطق السياحية في المنطقة فمن الممكن اعتبارها نقطة انطلاق الى مناطق أثرية أخرى مثل القنوات وشقة وبصرى واللجاة ومناطق سياحية بطبيعتها مثل بحيرة المزيريب وشلالات زيزون ومغارة عريقة وعلى الرغم من ذلك فهي غير مخدمة سياحيا

تعتمد الفكرة التصميمية في هذا المشروع على ابراز الطابع العمراني القديم لمدينة ازرع ومحاكاة طبيعتها الفراغية باتباع النسق العمراني للمنطقة للوصول إلى كتلة معمارية متجانسة مع الحي وهو محاولة للتعبير عن التراث المعماري للمنطقة. وعند البدء بوضع الفكرة التصميمية حاولت ايجاد ممر حركة رئيسي للمشروع يربط الفعاليات مع بعضها ومع الجوار القديم

الموقع :

تقع أرض المشروع إلى الشمال من كنيسة القديس جورجوس شمال البلدة الأثرية في مدينة ازرع على الحد الفاصل بين المدينة ومنطقة اللجاة التي تعد من أغنى المناطق الأثرية التي لازالت محافظة على آثارها وذلك بسبب صعوبة الوصول إليها لوعورة أراضيها

أرض المشروع: بمساحة ٧٦٠٠ م^٢ مع صلة مباشرة بالأرض المحيطة بالكنيسة .



يتألف المشروع من :

- "١- مركز سياحي ويضم :
- "٢ - صالة عرض دائمة
- "٣- صالة متعددة الاستعمالات.
- "٤- الإدارة
- "٥-نزل
- "٦- مطعم و كافيتريا
- "٧- سوق للمهن اليدوية
- "٨- مواقف للسيارات

"١- مركز سياحي ويضم :
- بهو دخول بمساحة ٢٣٢٠م^٢ يحتوي على ركن استعلامات
وركن بيع التذكارات والصور وركن انترنت وأركان
استراحة بالإضافة للخدمات الصحية اللازمة

"٢- صالة عرض دائم:
بمساحة ٢٣١٥م^٢ تحتوي على تحف أثرية من المنطقة بالإضافة إلى
التراث الشعبي و مكتبة تضم الكتب والمخطوطات المتعلقة
بالمنطقة

"٣- صالة متعددة الاستعمالات:
بمساحة ٢٣١٥م^٢ لاستقبال السياح وإقامة المحاضرات والمناسبات
الخاصة بأهل المنطقة مع خدمات صحية ومستودع صغير.

"٤- الإدارة:

تضم غرفة للمدير ، غرفتين للأدلاء السياحيين ، غرفة محاسبة
غرفة للأرشيف .

"٥- النزل:

يتسع ل ٧٠ شخصا بمساحة ١٣٠٠ م^٢ على طابقين مع فناء داخلي
مكشوف .

يضم ٣٥ غرفة بسريرين بمساحة ٢٣٥ م^٢ مع الخدمات الصحية
وشرفة. ويضم بهو النزل ركن الاستقبال مع غرفتين لإدارة النزل
وفي كل طابق غرفة للخدمة

"٦- مطعم وكافيتريا: مع خدماتها بمساحة ٣٢٠ م^٢

"٧- سوق للمهن اليدوية :

٢ اورشة بمساحة ٣٥ م^٢ و ٢٧٠ م^٢ وهي على اتصال مباشر بصالة
العرض بمساحة مع فناء داخلي مغلق بقبة زجاجية
المساحة الإجمالية ١٠٠٠ م^٢

"٨- القبو : ويضم

-المطبخ مع المستودعات اللازمة بمساحة ٣٠٠ م^٢

-قسم الغسيل والكوي

-ورشة تصليح

-مستودعات تابعة للنزل

-استراحة عمال

-مستودعات تابعة للإدارة

-قسم التدفئة والتكييف مع ورشة الصيانة

-مستودعات خاصة بسوق المهن اليدوية

"٩- مواقف للسيارات: ١٠ سيارات صغيرة

٢ سيارة كبيرة



