

الجمهورية العربية السورية
جامعة دمشق
كلية الهندسة المعمارية

مركز عبادة (كنيسة)

في منطقة مساكن برزة - مسبق الصنع -



بإشراف

الدكتور عقبة فاكوش

الدكتور بيير نانو

إعداد

الطالب رغيد القبه جي

مقدمة

إن العمارة الداخلية في بناء الكنائس لا تقل أهمية عن العمارة الخارجية فهناك رموز تعتبر من أعمدة الكنيسة المسيحية (كالمذبح والمائدة وأجران المعمودية والشمعدان والأيقونات).

— ففي الأيقونة المسيحية رموز متعددة ولاسيما الأكثر استخداماً في الليتورجيا، وجدير بالانتباه أن الرموز تطل الألوان وهندسة خطوط الأيقونة وتوزيع المشاهد وكذلك وضعية الجسد، فالأيقونة تنطلق من واقع الحدث في التاريخ والمكان، لتنتقلنا إلى واقع متناهٍ ومتجلى.

الألوان:

- أحمر قائم: يرمز إلى الإنسانية المتألّمة، وإلى محبة المسيح وإلى الألوهة.
- الأزرق: رمز المعرفة التي لا تدرك بالعقل ولكن بالقلب، ويرمز إلى المجد الالهي.
- الأخضر: يرمز إلى التجديد وإلى الطبيعة البشرية.
- الذهبي: يرمز إلى الأبدية، الملك الأبدي الذي لا يفنى (كل الأيقونات تؤسس على اللون الذهبي).
- الأصفر: يرمز إلى النور الالهي.
- الأبيض: يرمز إلى الطهارة وإلى توهج النور الإلهي.
- الأسود: يرمز إلى الضياع والمجهول وإلى ظلمة الخطيئة والموت.
- البني: يرمز إلى الأرض، فآدم الأول من تراب.
- البنفسجي: يرمز إلى الاتحاد بالله (وهو مزيج من الأزرق، طبيعة البشر، والأحمر، رمز الطبيعة الالهية).

الفكرة المعمارية:

— ترمز الكنيسة بكتلتها المتوضعة في طولها وأروقنها الجانبية باتجاه الشرق إلى السفينة، والناقوس أخذ شكل الشراع وهكذا تكون الكنيسة بهذا الوضع على شكل سفينة كرمز إلى سفينة العبور من حياة الخطيئة إلى حياة الإيمان.

شكل الكنيسة:

للكنيسة شكل خاص في بنائها لتلك يراعى التدقيق في إقامتها بكل نظام وترتيب إن شكل الكنيسة عموماً فتكون مستطيلة إلى الشرق رمزاً إلى السيد المسيح المشرق من العلاء كما أن للكنيسة شكل آخر فتكون على شكل صليب، صليب الخلاص، وهو شائع في الكنائس البيزنطية.

موقع المشروع:

يقع المشروع في منطقة مساكن برزة مسبقة الصنع في حي سكني هادئ نسبياً ويبعد عن مشفى الشهيد أحمد حميش مسافة 200م تقريباً باتجاه الشمال الغربي.

الهدف من المشروع:

إن الهدف من إقامة كنيسة في منطقة مساكن برزة مسبقة الصنع هو تأمين مكان للمصلين نظراً لتزايد عدد المسحنيين المقيمين في تلك المنطقة.

برنامج المشروع:

المشروع مبنى على أرض بمساحة 4860 m^2 ويتألف من كتلتين

أ) كتلة الكنيسة.

ب) كتلة الملحقة.

أ) كتلة الكنيسة:

1) الطابق الأرضي: بمساحة 614 m^2 على منسوب +160 يتألف من

أ) بهو دخول: يحوي على درج وجرن معمودية

ب) قاعة الصلاة: تحوي على رواقين جانبيين وممر وسطي يوجد بين الرواق

والممر مقاعد صلاة للمصلين تسع 240 شخص يخصص لكل مقعد مكان للركوع

أثناء الصلاة، يوجد في الناحية الخلفية من قاعة الصلاة أركان جلوس لوكلاء

الكنيسة وأركان للمشعدانات وتنتهي من الناحية الأمامية باتجاه الشرق بالصحن.

ج – الصحن (الهيكل): يوجد عن منسوب +208 يحتوي على:

1) المائدة: وهي الطاولة التي يقيم عليها الكاهن الصلوات.

2) المذبح: وهي ركن تحضير القربان.

3) سكرستياة وهي المكان التي يبدل فيها الكاهن ملابسه.

4) غرفة بخور وشموع.

2) الطابق الأول: بمساحة 100 m^2 على منسوب +480 يحوي على ركن مطل

على الطابق الأرضي يوجد فيه الجوقة لتأدية الصلاة مع الكاهن.

3) الطابق القبو: بمساحة 614 m² على منسوب - 320 يحوي على:

أ - مطبخ تحضير

ب - W.C رجال ونساء

ج - قاعة كبيرة متعددة الاستعمالات تحوي مسرح يتوضع على منسوب 272

د - ساحة خارجية مكشوفة بمساحة 145 m² تحوي حولها شريط أخضر من الشجر.

ب - الكتلة الملحقة:

وتحوي على 3 مداخل مطلة على ساحة تفريغ الكنيسة:

1) المدخل الأول:

أ) الطابق الأرضي: على منسوب +0,48 يحوي على:

مكتب الكاهن (سكرتاريا + بوفيه + w.c + مكتب).

* غرفة الحارس (ركن جلوس + ركن تحضير + ركن نوم + حمام).

ب - الطابق الثاني: يحوي على منزل الكاهن على منسوب +528 ويتألف من:

1) قاعة استقبال مساحة 100 m² تحوي على أركان جلوس.

2) غرفة طعام مساحة 16 m²

3) مطبخ مساحة 22 m²

4) غرفة نوم مساحة 32 m + حمام مساحة 6 m²

5) غرفة نوم رئيسية مساحة 60 m² + حمام مساحة 6 m²

6) موزع مساحة 30 m²

(2) المدخل الثاني: مركز صحي مجاني على منسوب +0,48 يتألف من:

(1) مدخل + ركن انتظار $m^2 50$

(2) موزع $m^2 50$

(3) طبيب أطفال $m^2 25$

(4) طبيب أسنان $m^2 25$

(5) طبيب داخلية $m^2 25$

(6) طبيب نسائية $m^2 25$

(7) صيدلية تحوي على مخبر $m^2 60$

3 – المدخل الثالث:

أ) الطابق الأرضي: مركز اجتماعي على منسوب +0,48 يحوي على:

(1) مدخل

(2) مكتبة $m^2 100$

(3) سكرتاريا $m^2 18$

(4) غرفة مرشد اجتماعي عدد (2) $m^2 25$

(5) بوفيه $m^2 18$

(6) w.c رجال + نساء $m^2 22$

ب – الطابق الأول: مركز تعليمي على منسوب +5,28 يحوي على:

(1) موزع $m^2 80$

(2) صفوف تعليم عدد (5) مساحة $m^2 26$

(3) غرف مدير + أساتذة $m^2 40$

(4) W.C رجال + نساء $m^2 27$

ط - الطابق القبو: على منسوب 2,72 يحوي على:

(1) درج m^2 25

(2) موزع m^2 50

(3) مرجل تدفئة m^2 70

(4) خزانات وقود m^2 25

(5) مستودع كهرباء m^2 25

(6) مولدة كهرباء m^2 25

(7) مستودع عدد (2) m^2 25

(8) مستودع للكتب m^2 27

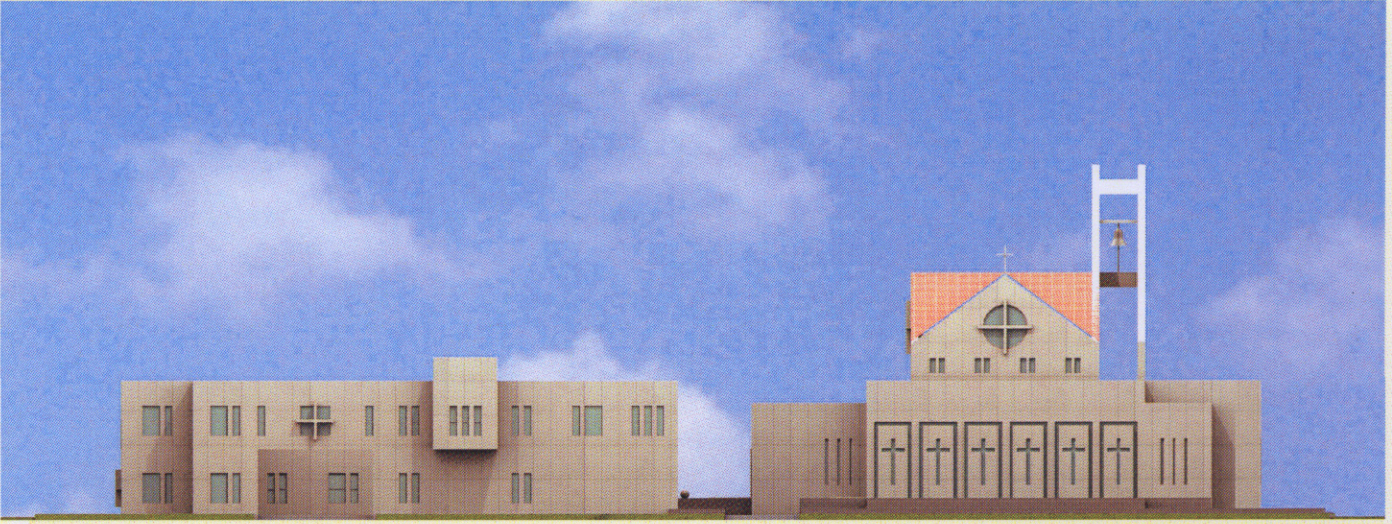
الرموز:

- يوجد في الباب الرئيسي للكنيسة أربعة أحجار ترمز إلى الانجيليين الأربعة.
- يوجد في الباب الرئيسي للكنيسة 33 حجر كرمز إلى عدد السنين التي أمضاها السيد المسيح على الأرض.
- إن منسوب الكنيسة يرتفع عن منسوب الأرض المحيطة بسبع درجات كرمز إلى أيام الخلق السبعة التي خلق بها الله الكون بأسره.
- يوجد على الواجهتين الجانبيتين للكنيسة من جهة الأرومة 12 بروز خرساني في كل بروز شق على شكل صليب كرمز إلى التلاميذ الاثنا عشر الذين كانوا برفقة السيد المسيح.
- الشق الموجود في كل بروز يدخل الضوء إلى داخل الكنيسة بطريقة توحى بالإيمان والأمل.

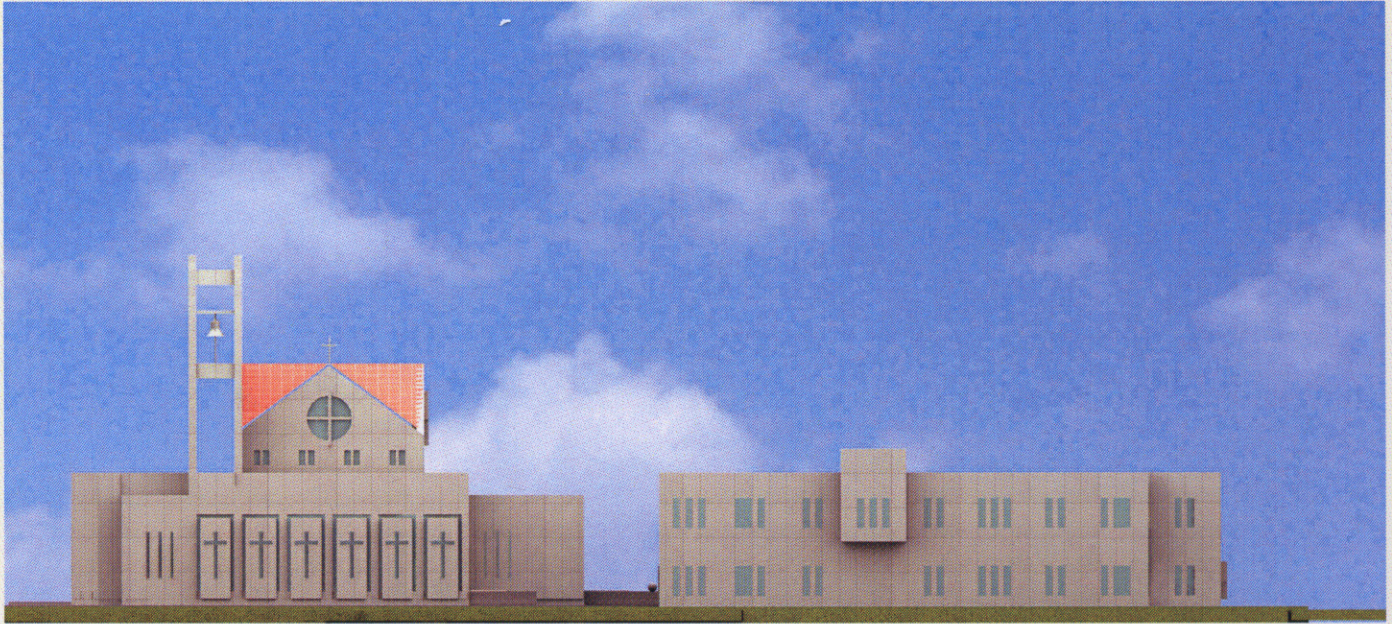
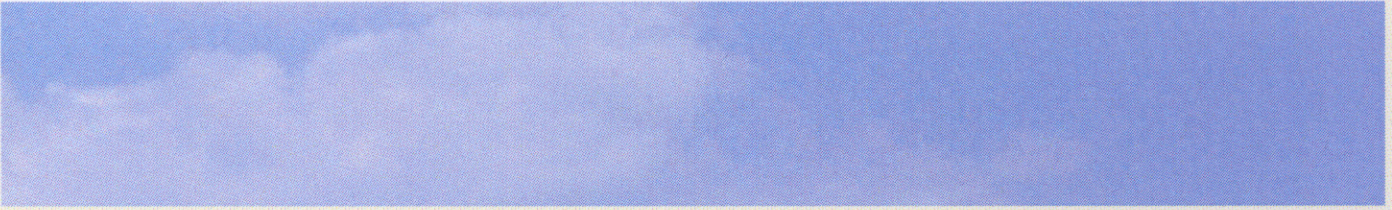








الواجهة الرئيسية



الواجهة الشمالية





الواجهة الشرقية



الواجهة الغربية