

مركز علاج فيزيائي

PHYSICAL TREATMENT CENTER



دراسة أعدت لنيل درجة البكالوريوس في الهندسة المعمارية

بإشراف:

الدكتور المهندس

أديب داري أومري

الأستاذ الدكتور المهندس

أنور الغيث

إعداد:

كنة كمال العيسى

مركز علاج فيزيائي

PHYSICAL TREATMENT CENTER



دراسة أعدت لنيل درجة البكالوريوس في الهندسة المعمارية

بإشراف:

الدكتور المهندس

الأستاذ الدكتور المهندس

أديب داري أومري

أنور الغيث

إعداد:

كنة كمال العيسمي

مقدمة:

إن مهنة الطب مهنة إنسانية مهمتها الأساسية تخليص المرضى من أوجاعهم و إراحتهم من آلامهم المبرحة كما أن لها الدور الأكبر في الحفاظ على حياة الذين يرزحون تحت الخطر و مساعدة المرضى في التماثل للشفاء و عبر العصور تطورت هذه المهنة و أخذت طرق و أساليب و اختصاصات متنوعة و من هذه التطورات الطبية مهنة المعالجة الفيزيائية أو اختصاص العلاج الطبيعي أو الفيزيائي.

و هذا النوع من العلاج مر بأطوار عديدة حتى وصل إلى هذه المرحلة المتطورة و هو يقدم للمرضى عدة علاجات أساسية و خاصة للمرضى الذين لا تفيدهم العقاقير و الأدوية.

و ليس هذا الاختصاص كما هو متعارف عند العامة بأنه يقتصر على التدليك أو المساج إنما هو اختصاص قائم بحد ذاته و يضم عدة طرق و أجهزة تستخدم لكل عضو من أعضاء الجسم و الأجهزة المساعدة التي تستخدم الأشعة و الليزر و الأمواج القصيرة و فوق الصوتية و المجهرية و استعمال التيارات الكهربائية المفيدة في العلاج كتنبية للأعصاب و تحريض العضلات و فحص خاص للأعصاب و السيالة العصبية و المقوية العضلية

موقع المشروع :

تقع الأرض المخصصة للمشروع على طريق المليحة (المتعلق الجنوبي) يحد الأرض من الجنوب نهر العقرباني بالإضافة إلى تجمع سكاني ومن الغرب مدرستان و مركز صحي و دار للمسنين من الشمال والشرق مساحات خضراء .

مساحة الأرض ٢.٧ هكتار .

مساحة البناء ٨٠٠٠ متر مربع

و قد تم اختيار موقع الأرض بناء على:

- ١- سهولة الوصول إلى الموقع وقربه من المواصلات
- ٢- الجو النقي الذي تتمتع به المنطقة و بعدها عن أخطار التلوث و النفايات
- ٣- مساحة كبيرة تساعد على خلط المسطحات الخضراء التي يعززها وجود النهر
- ٤- وجود مشفى و مركز صحي و دار مسنين في المنطقة مما يجعل المركز نقطة وصل و يسهل تحويل أي مريض

فكرة المشروع :

عند دراستي للمشروع وجدت ان البساطة هي الوسيلة الأكثر تعبيرا عن مشروع الهدف منه الوصول للراحة و السكينة و على هذا الأساس كان اختياري لخطوط انسيابية مريحة تتلاءم مع وظيفة المبنى

و قد تم وضع كتلتين تحصران بينهما فراغ داخلي تعائشي تتصلان عبر كتلة رابطة تحوي استراحات وقاعات استقبال المرضى و لها علاقة مباشرة بالحدائق الداخلية بالإضافة إلى وضع القسم العلاجي على طابقين

العلاج الرطب: في الطابق الأرضي.

العلاج الجاف: في الطابق الأول.

[إن العمارة في النهاية خاضعة إلى قانون أساسي هو قانون الطبيعة البسيط، قانون الجهد الأقل]

يضم المركز ٤٠ غرفة للمرضى المقيمين ١٠% للمعاقين حركيا.

بالإضافة إلى أن المركز يستقبل زوار يستفيدون من خدمات المركز العلاجية والخدمات الترفيهية

أهداف المشروع :

- ١- العلاج الفيزيائي مصدرا آمنا أكثر من العقاقير الكيميائية في وقت باتت فيه لهذه العقاقير آثارا جانبية و تراكمية
- ٢- تحقيق الانسجام النفسي و البدني مع وحدة الكون لأن التداوي بما هو طبيعي انعكاس صادق لحاجة الناس الملحة بالعودة للطبيعة
- ٣- رفع المستوى النفسي و المعنوي للمرضى و ذوي الاحتياجات الخاصة لجعلهم أكثر إرادة بالتوجه نحو الشفاء
- ٤- السعي لخلق مركز علاج فيزيائي مستقل عن المشافي نسعى به نحو التكامل

البرنامج الوظيفي للمشروع :

أولاً: قسم الدخول الرئيسي :

بمساحة ٣٥٠ متر مربع

- ١- بهو دخول
- ٢- استعلامات
- ٣- أركان جلوس
- ٤- ثانياً: لانتقال الشاقولي (درج - مصاعد)
- ٥- دورات مياه للجنسين

ثانياً: القسم العلاجي:

١- عيادات الأطباء:

عيادتين عظمية

عيادتين عصبية

عيادة داخلية

مساحة كل عيادة ٢٥ متر مربع

٢- غرفة انتظار مشتركة لكل عيادتين

٣- استراحة أطباء مع بوفيه تخدمي

٤- دورات مياه للجنسين

(٢) المخابر :

- ١- مخبر تحليل دم يلحق به قسم للبرادات ٤٠ متر مربع
- ٢- مخبر كيميائي يلحق به قسم للبرادات و دورات مياه ٤٠ متر مربع
- ٣- مخبر تحليل الحركة والمشية و الوضعة ٨٠ متر مربع

- ٤- مخبر المشي الآلي ٥٥ متر مربع
- ٥- غرفة تخطيط قلب ١٥ متر مربع
- ٦- غرفة تخطيط عضلات ١٥ متر مربع
- ٧- غرفة تخطيط دماغ ٣٠ متر مربع
- ٨- وحدة تصوير شعاعي ٣٠ متر مربع
- ٩- خدمات صحية

(٣) قسم العلاج الرطب (المعالجة المائية):

بمساحة ٥٠٠ متر مربع

فائدتها تطرية المفاصل والعضلات والحصول على الاسترخاء وتحسين التشنجات و الألم و هي عبارة عن أجهزة و أحواض مائية تعمل على الاستفادة من الضغوط و القوى المائية و الحرارة و البرودة و إجراء بعض العلاجات و التدليك و التمرين تحت الماء ضمن أحواض خاصة و استخدام بعض الأعشاب الطبية و الخلطات الخاصة و استعمال الأمواج فوق الصوتية تحت الماء لعلاج بعض الاذيات و الإصابات

(أ) مغاطس بمساحة ٣٠٠ متر مربع

- ١- مغطس كبير يلحق به مشالح للجنسين
- ٢- مغاطس فردية (للأيدي_للأرجل_للجزء السفلي للجسم) منها مغاطس حارة بدرجة ٣٥ إلى ٣٧ إضافة إلى تجهيزها بآلات تمرينية
- ٣- دورات مياه للجنسين

(ب) أدواش فردية :

بمساحة ٢٠٠ متر مربع غرف العلاج المائي محددة بحواجز قابلة للتفكك مع وجود مشلح خاص بكل غرفة

(ج) مشالح خاصة بالمعالجين الفيزيائيين

(٤) قسم العلاج الجاف :

١- قسم المعالجة الكهربائية:
بمساحة ٣٠٠ متر مربع

تكون غرف العلاج الكهربائي محددة بحواجز قابلة للتفكك كما في غرف
العلاج المائي

(أ) ثلاث غرف تحوي المصباح الشمسي :

تستخدم لتقوية العضلات و الأعصاب المحيطة

(ب) غرفتين للعلاج بالأشعة تحت الحمراء:

فائدتها تخفيف التشنجات العضلية بكونها تصدر حرارة نافذة تزيد من
التروية الدموية على المنطقة المطبقة عليها الأشعة حيث تسلط على
المنطقة المصابة و يتم العلاج من خلالها بالإضافة لتخفيف الألم

(ج) غرفة الأمواج القصيرة :

و هي موجات تحتوي على حرارة عميقة و نافذة تخترق الجسم بأبعاد
متفاوتة و الفائدة منها هي زيادة التروية الدموية و تخفيف الألم و
الالتهابات العادية و الروماتيزمية و التشنجات و غيرها

(د) غرفة الأمواج فوق الصوتية :

عبارة عن موجات تعمل فوق الصوت و هناك موجات ميكانيكية اهتزازية
فائدتها تخفيف الألم و إزالة التليف مكان العمل الجراحي
و التخفيف من الالتهابات الناجمة عن الإصابات و التقليل من الوذمات و
التورمات و التكدسات و التليفات حول الأربطة والأوتار
يلحق بقسم العلاج الكهربائي :

١-دورات مياه للجنسين

٢- مشالح المعالجين الفيزيائيين

(٢) قسم المعالجة الحركية :

بمساحة ٢٥٠ متر مربع

فائدة المعالجة الحركية تقوية العضلات و إعادة تأهيلها مع المفاصل

و تضم أجهزة الشد الرقبي و القطني الثابت و المتحرك

و جهاز المشي و المتوازي و دولاب الكتف و الدرج

(٥) صالة رياضية GYM:

بمساحة ٢٠٠ متر مربع

لممارسة الرياضة البدنية و لها صلة بالحدائق الخارجية وساحات اللعب

لممارسة الرياضة بالهواء الطلق

(٦) صالة لممارسة رياضة الأيروبيك :

بمساحة ٢٠٠ متر مربع

(٧) قسم الإقامة :

١- يحتوي على ٤٠ غرفة نسبة ١٠ % منها للمعاقين حركيا مساحة

الغرفة ٢٤ متر مربع في كل غرفة سريرين إما لمريضين أو لمريض و

مرافق

٢- و لكل غرفة حمام خاص بها

٣- مساحة غرفة المعاق حركيا ضمن شروطها الخاصة ٤٥ متر مربع

بالإضافة إلى الحمام الخاص

٤- غرفة مشرف بكل طابق بمساحة ١٥ متر مربع

٥ - غرفة لتوزيع البياضات

(٨) القسم الترفيهي :

١ - مطعم يتسع لـ ١٠٠ شخص :

بمساحة ٣٠٠ متر مربع يلحق به قسم تخدمي و دورات مياه للجنسين

٢ - مكتبة :

بمساحة ٣٠٠ متر مربع يلحق بها دورات مياه للجنسين

٣- صالة متعددة الاستعمالات :

بمساحة ٣٠٠ متر مربع يلحق بها قسم تخدمي

٤- مدرج :

بمساحة ٣٠٠ متر مربع يتسع ل ١٢٠ شخص نسبة ١٠% منهم للمعاقين
حركيا

٥- كافيتريا :

بمساحة ١٢٠ متر مربع يلحق بها دورات مياه و قسم تخدمي

(٩) القسم الإداري :

بمساحة ٣٢٠ متر مربع

- ١- غرفة مدير + سكرتيرة
- ٢- قاعة اجتماعات
- ٣- نائب مدير
- ٤- غرفة مدير فني
- ٥- ديوان

(١٠) الأقسام الأخرى :

١- صيدلية

بمساحة ٥٠ متر مربع يلحق بها مستودع

- ٢- غرف للموظفين الإداريين (غرفة محاسبة_ غرفة لتنظيم وثائق
القبول_ غرفة لمهندس الصيانة_ أرشيف المرضى)
- ٣- استراحات للمرضى و قاعات استقبال

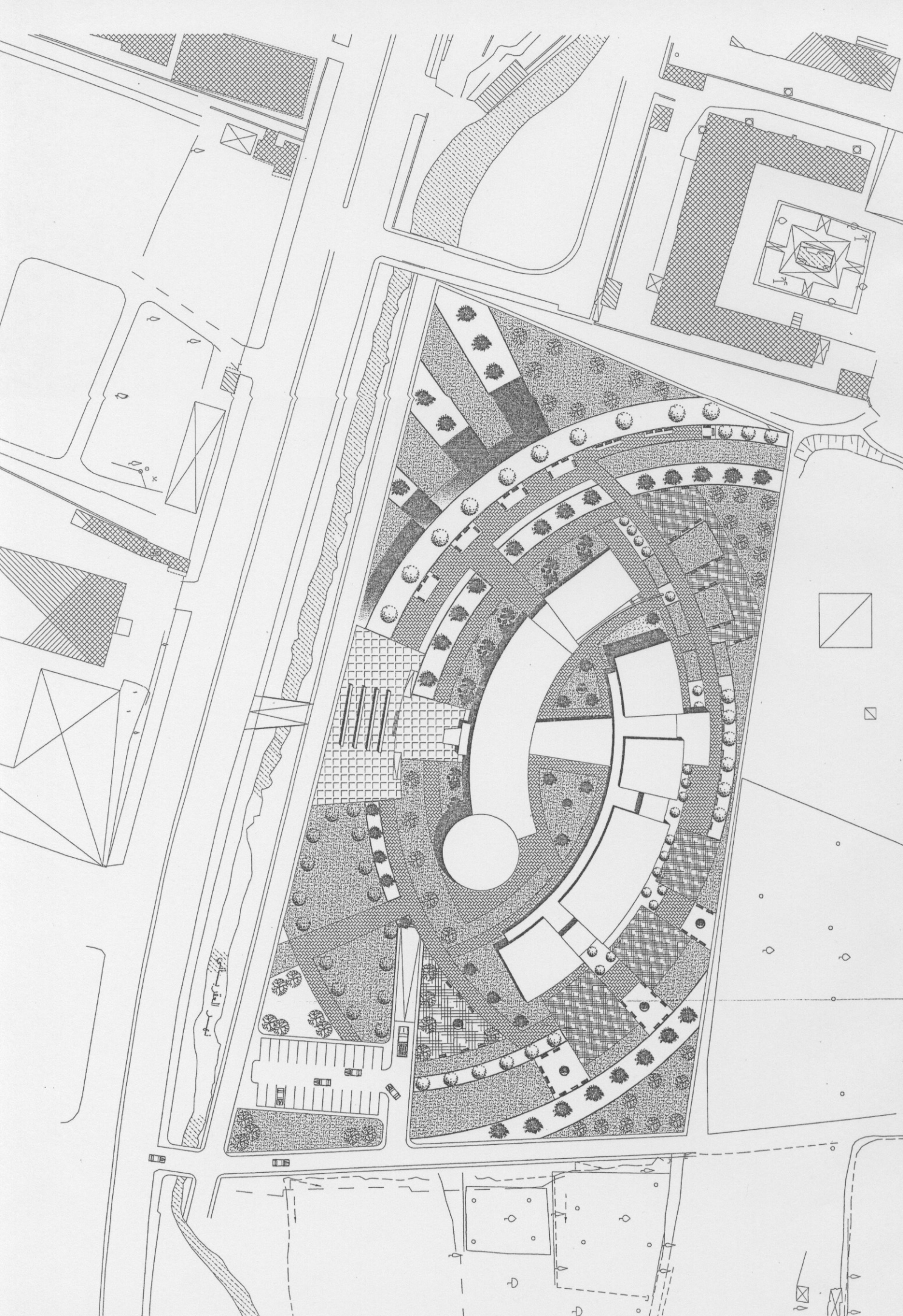
(١١) قسم الخدمات :

- ١- مطبخ عام مع المستودع الخاص به
 - ٢- قسم الغسيل و الكوي
 - ٣- مشالغ للعمال
 - ٤- دورات مياه
- القسم التقني يضم :

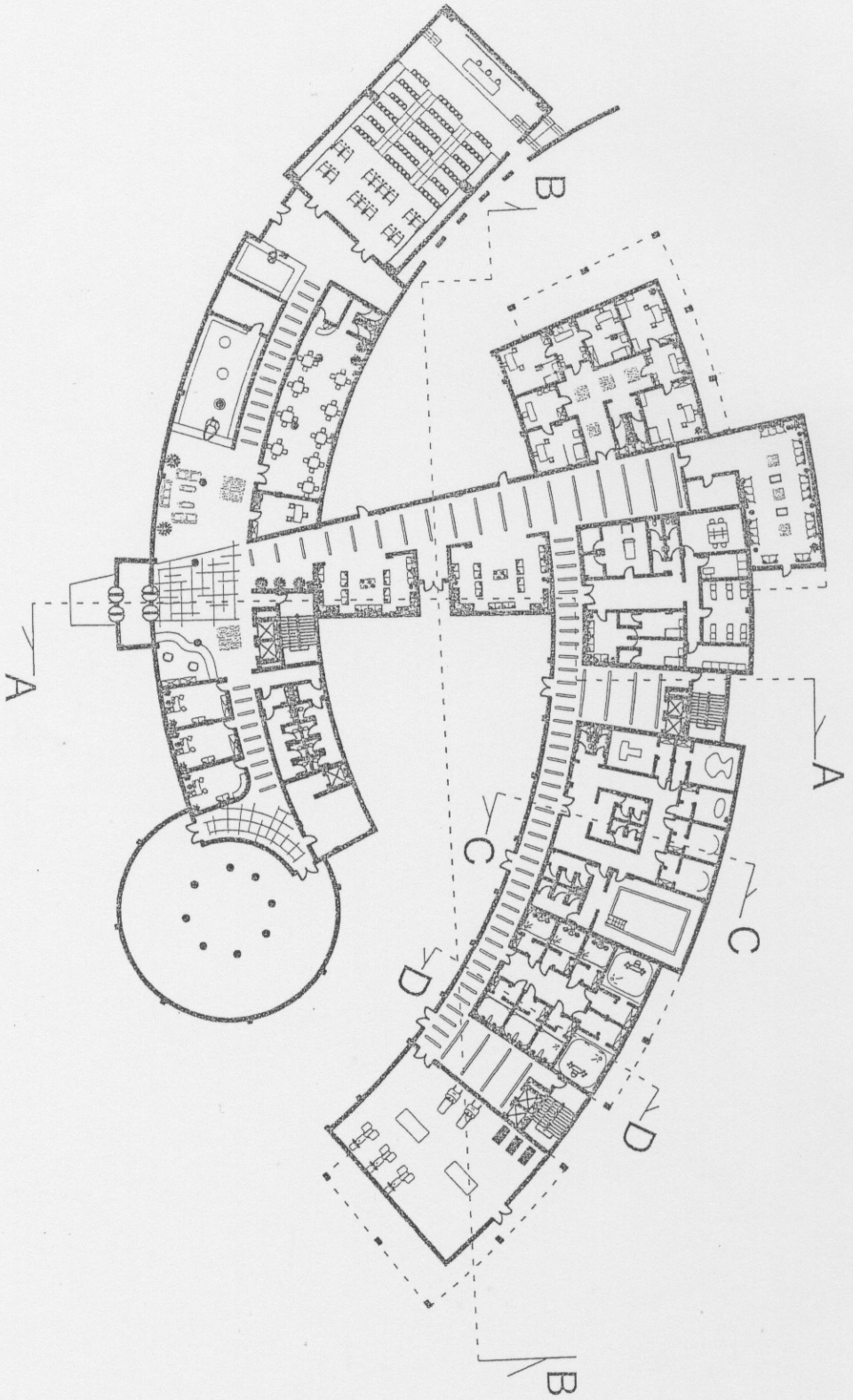
- ١- فراغات التدفئة و التكييف
- ٢- خزانات وقود و خزانات ماء
- ٣- مولدة كهربائية + غرفة للوحات الكهرباء
- ٤- مستودعات



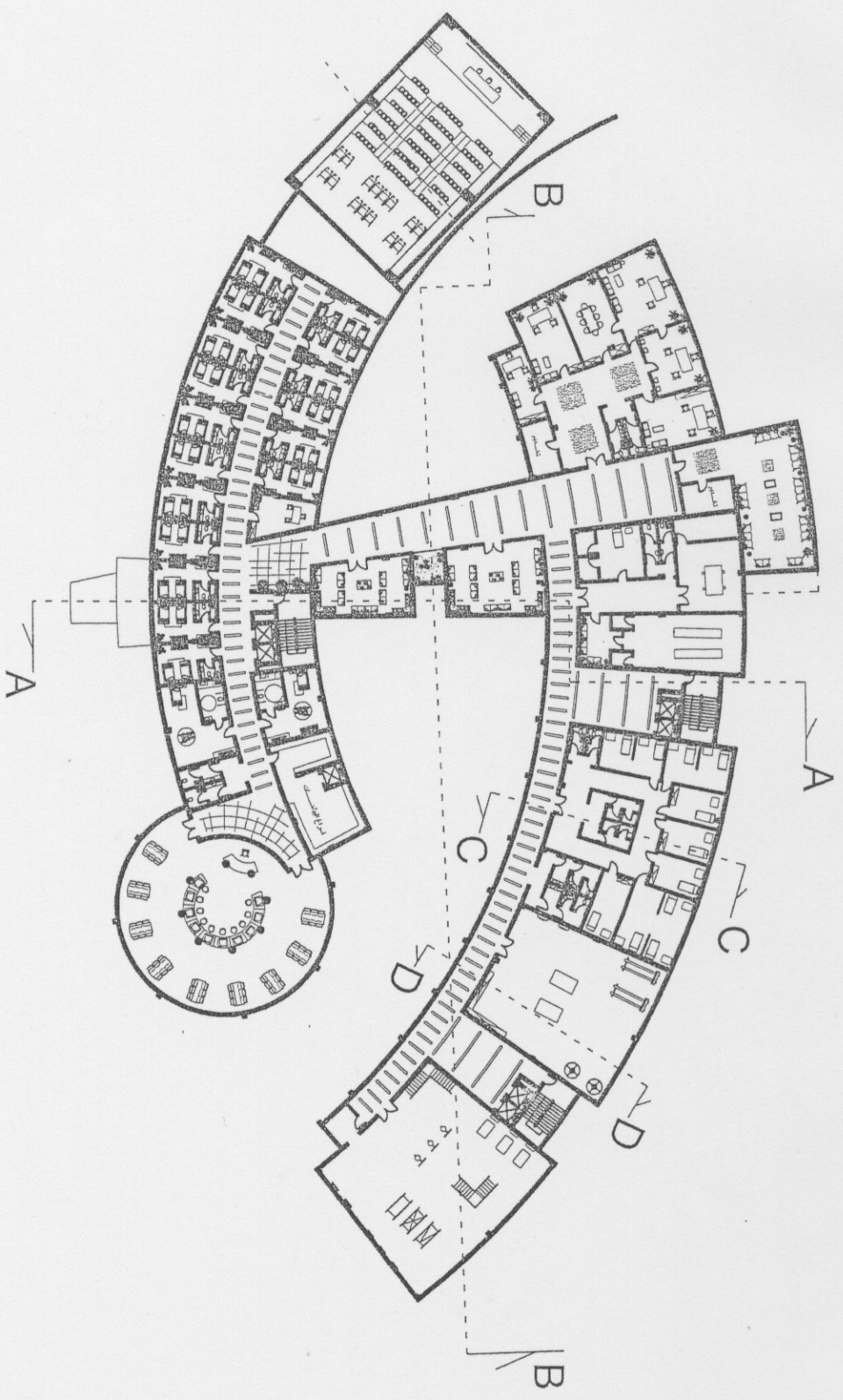


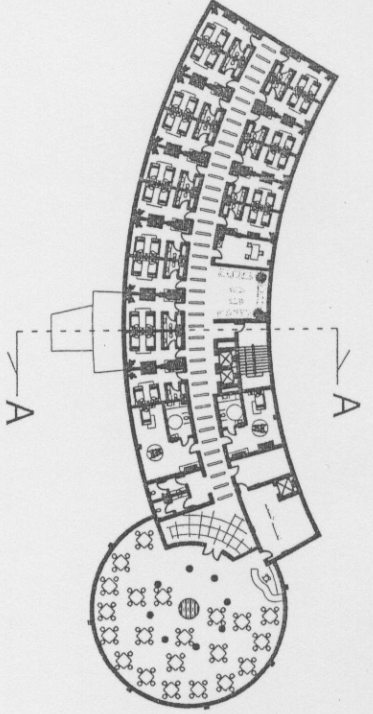


مسقط الطابق الأرضي مقياس 1/100

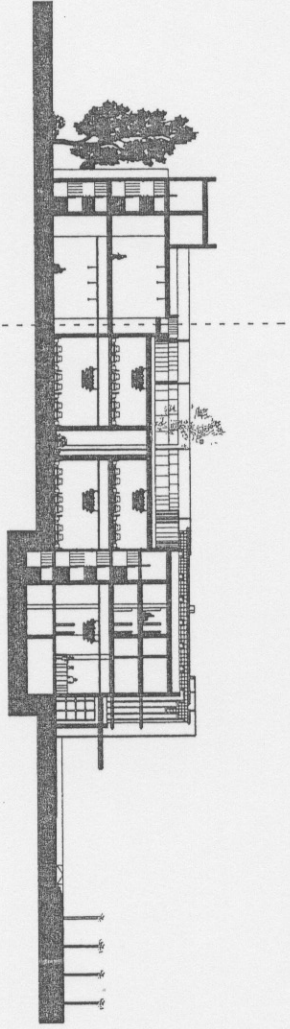


مسقط الطابق الأول مقياس 1/100

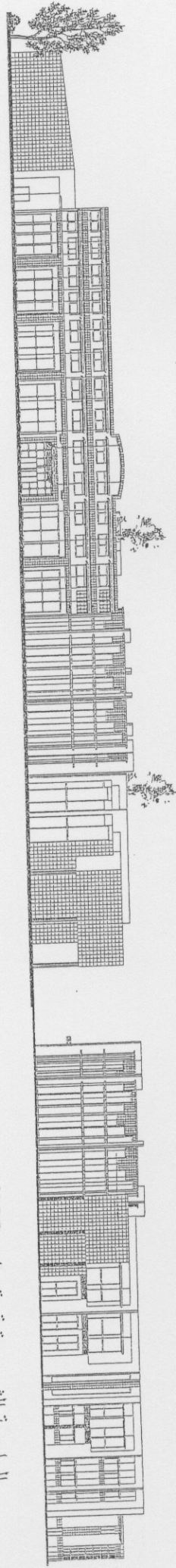




مسقط الطابق الثاني مقياس 1/100

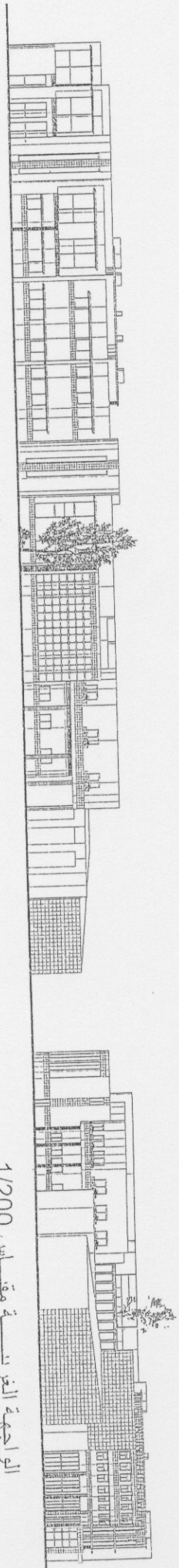


مقطع A-A مقياس 1/200



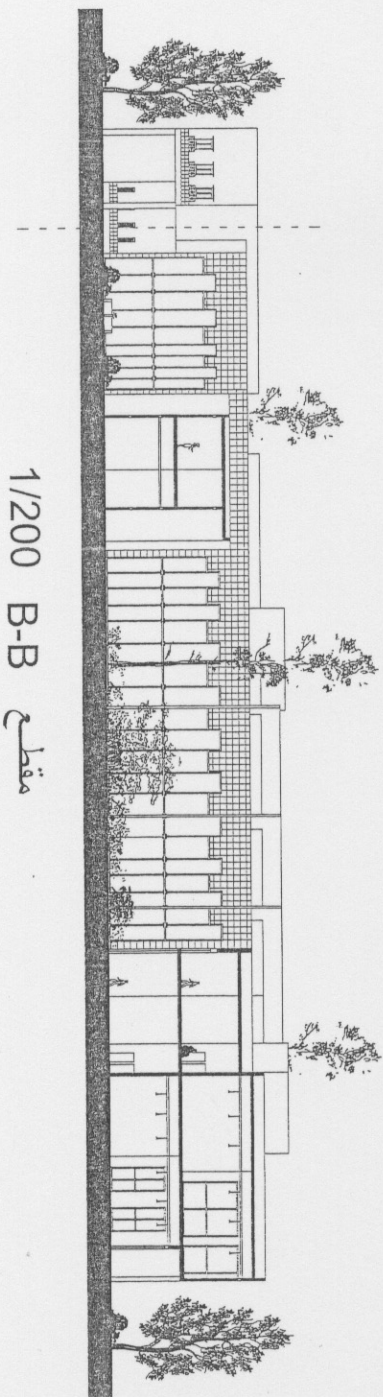
الواجهة الجنوبية مقیاس 1/100

الواجهة الشرقية مقیاس 1/200

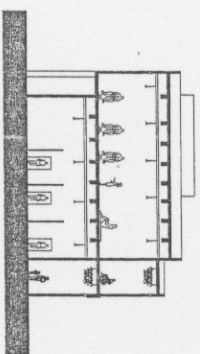


الواجهة الشمالية مقیاس 1/200

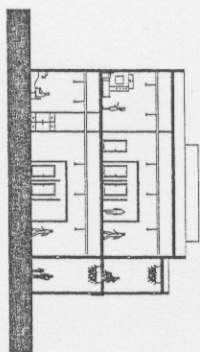
الواجهة الغربية مقیاس 1/200



مقطع 1/200 B-B



مقطع 1/200 D-D



مقطع 1/200 C-C

