

الجمهورية العربية السورية

جامعة دمشق

كلية الهندسة المعمارية

مركز فني إعلاني

أعد هذا المشروع لنيل شهادة البكالوريوس في الهندسة المعمارية

بإشراف

د. منان عبود

د. جمال الأهمر

تقديم

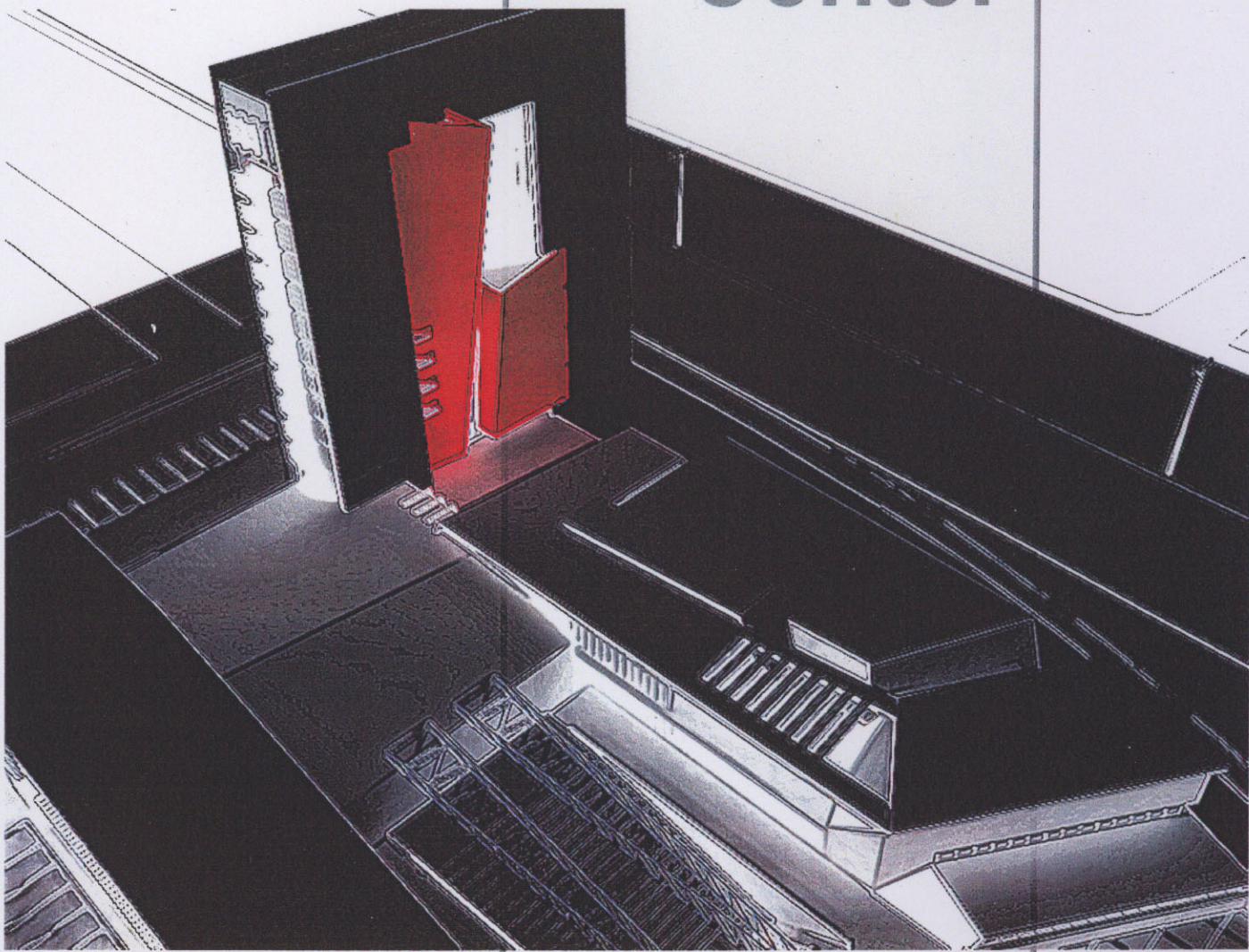
إياد طرابلسي

لعام ٢٠٠٥ (دورة تموز)

Art...

Media

Center



Eyad Trabulsi

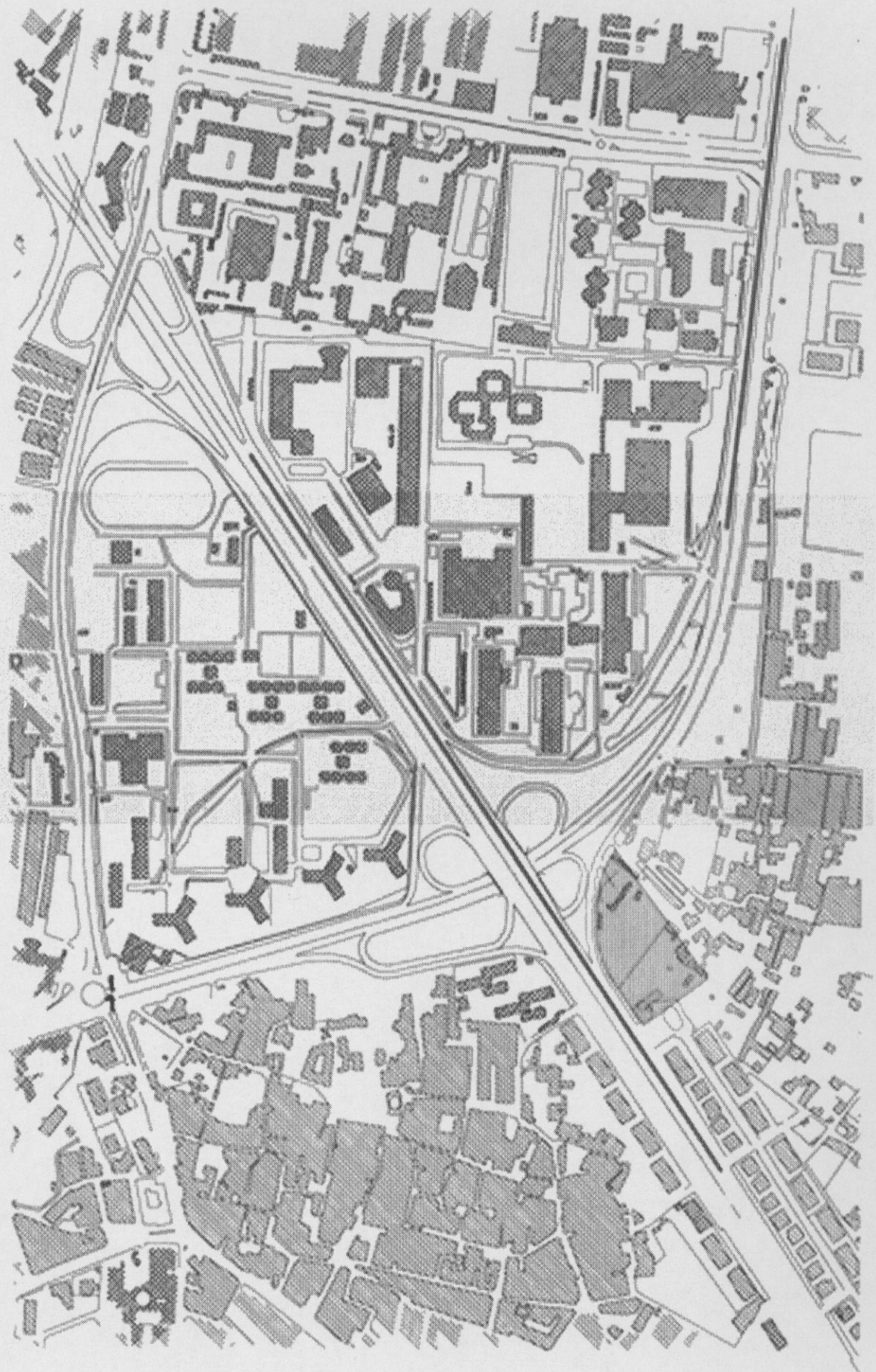
القدمة:

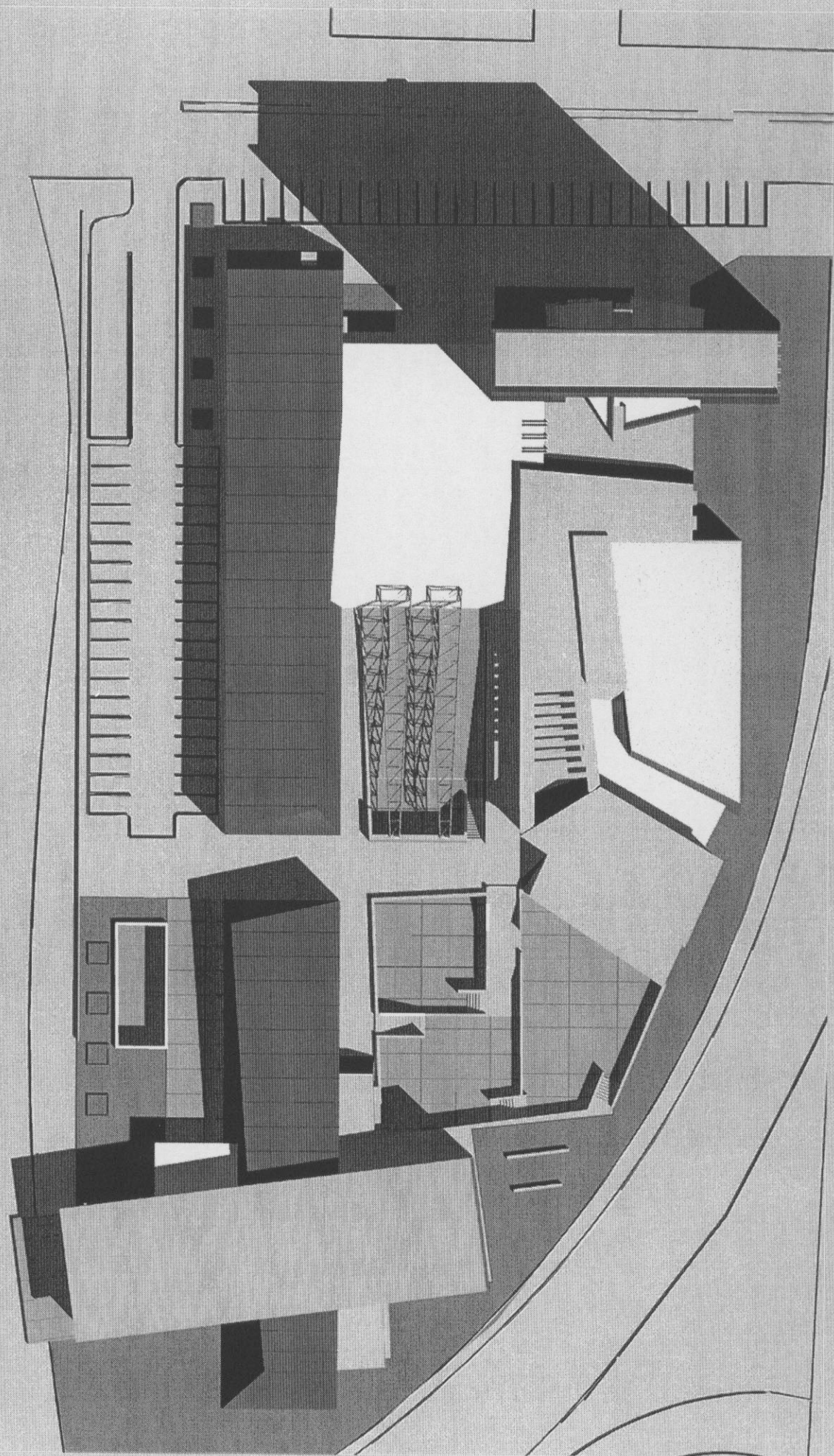
نظراً للدور الهام الذي تلعبه الصناعة والتجارة في الحياة، ومواكب التطور المتسارع الذي يشهده العالم في ترويج المنتجات والدعاية والإعلان أصبح من الضروري إقامة مركز إعلاني على مستوى ممتاز في العاصمة السورية دمشق.

ونظراً لاعتماد الإعلان على الفنون المختلفة كالغناء والموسيقى والرسم والتصميم والسينما لشد انتباه الزبائن إلى الإعلان كان من الضروري الاستفادة من الفنون المختلفة لخدمة الإعلان وتطويره للنهوض بهذه الصناعة إلى مستوى لائق في منطقة من العالم تتصف بأهميتها الاستراتيجية والحيوية والجغرافية.

أرض المشروع وأهميته:

تم اختيار أرض المشروع في منطقة هامة جداً عند تقاطع محورين هامين /اتستراد المزة – كفرسوسة/ وفي زاوية عقدة ١٧ نيسان من الجهة الجنوبية عند التقاء المحور البصري لهذين الشارعين.





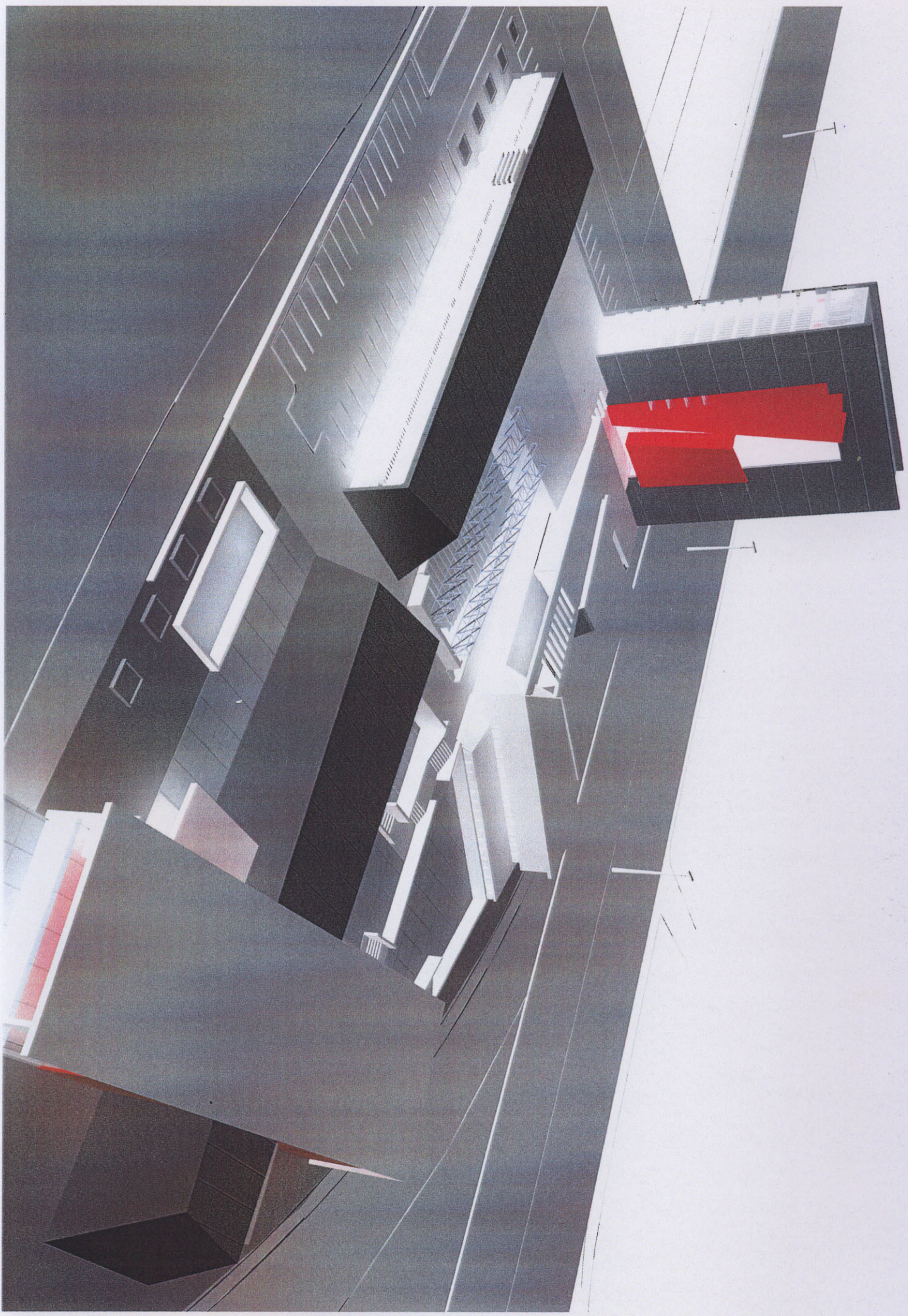
المعطيات التخطيطية :

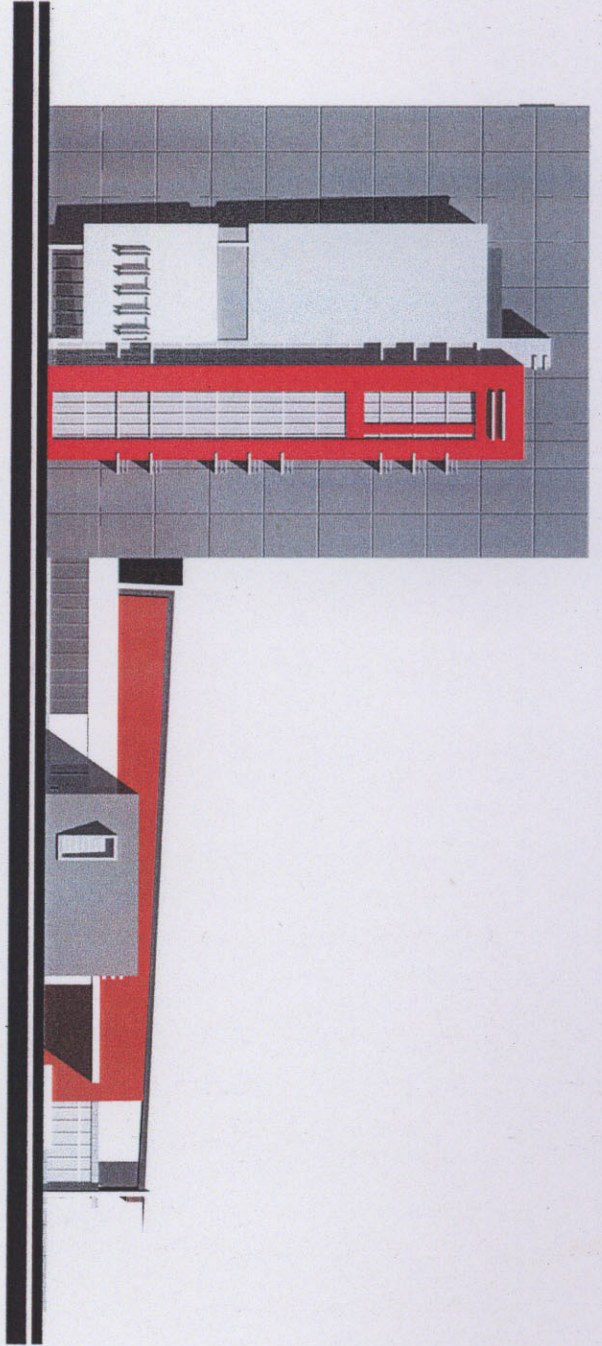
إن المباني المجاورة بأرض المشروع مختلفة الأنماط والارتفاعات والوظائف بما يستدعي محاولة الربط بينها ودراسة التدرج في الارتفاعات لإعطائها روح واحدة مع المباني المجاورة فينبغي أن يكون المشروع الذي يتوسط مباني متنوعة ومختلفة حلقة ربط بينها. وبالإضافة إلى ذلك ينبغي التنبه إلى أن أرض المشروع تطل على جبل قاسيون من الناحية الشمالية وهو من العناصر الطبيعية المميزة لمدينة دمشق وبهذا يتوجب على المهندس المصمم الاستفادة من هذه الميزة ومحاولة فتح إطلالة المشروع باتجاهه. ومما سبق نلاحظ تماشي محاور البناء الرئيسية بقوة مع استرداد المزة والأبنية المتوازية المجاورة له وربط هذه المحاور بطريقة سلسلة ومتماسكة مع المحاور الأخرى حول عقدة ١٧ نيسان وفتح إطلالة المشروع وتوجيهها باتجاه جبل قاسيون

الفكرة التصميمية :

تعتمد الفكرة التصميمية على ما يلي:

- التوزيع الوظيفي السهل والواضح وانعكاس ذلك على الكتل المعمارية من الخارج.
- إظهار الكتل وتمييزها تماشياً مع فكرة الإعلان (وهي تمييز السلعة وإظهارها).
- دراسة تناوب وتوزيع الأسطح المضيئة والمعتمة ودراسة الإضاءة المخفية التي تساعد على إظهار الأسطح المعتمة التي يمكن استخدامها لتسليط الضوء (الإعلان).
- دراسة توجيه الأسطح باتجاه المتحرك (داخل المشروع وخارجه) ومحاولة استغلال أفضل زاوية ممكنة لرؤية الإعلان واستمراره لأكبر قدر ممكن.







أقسام المركز:

يتألف المركز من الأقسام التالية:

- ١- قسم الجمهور.
- ٢- القسم الإداري.
- ٣- القسم الثقافي الاعلاني.
- ٤- قسم الانتاج الدعائي و الفني.
- ٥- المجلة، الاذاعة و العرض.
- ٦- المكاتب الاستثمارية.
- ٧- قسم الخدمات العامة.

أولاً: قسم الجمهور - ٤٠٠٠ م٢:

أ- البهو الرئيسي: ٣٥٠ م٢ و يحتوي على:

❖ ركن الاستعلامات.

❖ كونتوار لخدمات الجمهور.

❖ قسم خدمات و استقبال المعلنين.

ب- قسم بيع منتجات دعاية و اعلان و مجلات و أفلام..

ج- صالة عرض دائمة خاصة بمنتجات المركز (٣٠٠ - ٣٥٠ م٢)

د- مدرجين لعرض الأفلام و الحفلات (مغلق و مكشوف) ٣٥٠ - ٥٠٠ م٢

هـ- صالة معارض ١٣٥٠ م٢

و- كافتريا ٤٠٠ م٢

ثانياً: القسم الإداري ٦٠٠م٢:

أ- الإدارة العامة:

- ❖ مدير عام و اجتماعات و سكرتارية (١٠٠م٢)
- ❖ مكتب فني للاستشارات الاعلانية (٥٠م٢)
- ❖ صالة عرض سلايدات و فيديو (٧٥-١٠٠م٢)
- ❖ مستودع يلحق بالصالة + خدمات

ب- العلاقات العامة

ج- المحاسبة و الديوان و الذاتية (٧٥-١٠٠م٢)

د- الدائرة القانونية + قسم الرقابة (١٠٠-١٥٠م٢)

ثالثاً: القسم الثقافي الاعلاني ١٥٠٠م٢:

وهو قسم تدريبي تعليمي تثقيفي (ندوات - محاضرات - نشاطات - دراسات) ويتألف من:

أ- القسم التعليمي:

- ❖ صالتي تدريس ومحاضرات من ١٠٠ - ١٥٠م٢.
- ❖ صالة تصميم وعرض سلايدات و فيديو من ٧٥ - ١٠٠م٢.

ب- المكتبة:

❖ صالة مطالعة عامة ٢٥٠م٢.

❖ صالات سمعية ٨٠م٢.

❖ مكتبة cd ١٠٠م٢.

ج- قسم الكمبيوتر:

❖ صالة تصميم على الكمبيوتر من ١٥٠ - ٢٠٠م٢.

❖ صالة إنترنت ١٠٠م٢.

رابعاً: قسم الانتاج الدعائي و الفني ٢٠٠٠ م٢:

أ- قسم الأعمال المكتبية (الدعائي):

- ❖ قسم الانتاج الاعلامي التلفزيوني و السينمائي (١٠٠ - ١٥٠ م٢)
- ❖ قسم الانتاج الاعلامي الاذاعي (٧٥ - ١٠٠ م٢)
- ❖ قسم انتاج الاعلانات المقروءة (٧٥ - ١٠٠ م٢)

ب- قسم الأعمال المهنية:

١- قسم الانتاج الفني:

- ❖ استديو التصوير (٤٠٠ - ٥٠٠ م٢)
- ❖ استديو تصوير برامج غنائية (٢٠٠ م٢)
- ❖ استديو تسجيل الأغاني (٢٥٠ م٢)
- ❖ قسم المونتاج (١٠٠ م٢)
- ❖ غرف المكساج و المكياج و المونتاج و الخدمات و الممثلين (٢٠٠ م٢)
- ❖ مستودعات ملحقة

٢- الورشات:

- ❖ ورشة ديكور (١٥٠ - ٢٠٠ م٢)
- ❖ ورشة نجارة (١٠٠ م٢)
- ❖ ورشة نحت (١٠٠ م٢)
- ❖ ورشة تنجيد (٧٥ م٢)
- ❖ ورشة دهانات (٥٠ م٢)
- ❖ ورشة خياطة (٥٠ م٢)

٣- قسم التنسيق و الفرز

يلحق بالقسم:

❖ مطعم (٦٠٠ م ٢)

❖ ساحات خارجية متعددة الاستعمالات

❖ مستودعات

خامسا: المجلة، الاذاعة و العرض ١٠٠٠ م ٢:

أ- المجلة:

❖ رئيس التحرير + سكرتارية (١٠٠ م ٢)

❖ محررون - كتاب - مهندسو اعلان - رسامون - كمبيوتر (٢٠٠ -

٣٠٠ م ٢)

❖ الأرشيف ٣٠٠ م ٢

ب- الاذاعة:

❖ قسم دراسة و تحضير البرامج الاذاعية (٤٠ - ٥٠ م ٢)

❖ قسم المتابعة و الكمبيوتر (٥٠ - ٦٠ م ٢)

❖ استديوهات + غرف تحكم + مونتاج (٣٠ م ٢) عدد ٢

❖ الأرشيف ٢٥ م

❖ مستودع

ج) التنسيق و العرض:

❖ قسم التنسيق و المتابعة ٦٠ م ٢

❖ العرض ٦٠ م ٢

سادسا: المكاتب الاستثمارية ٥٢٠٠ م٢:

و هي مكاتب اعلانات استثمارية تعود لصالح شركات خاصة و تتوزع من حيث الوظيفة الى مكاتب الاعلان و الدعاية و التصميم و وكالات الاعلان و شركات معلنة داخليا و خارجيا بمساحات متنوعة و تنقسم الى:

❖ مكاتب تمثيل شركات عدد ١٢ (٢٠ م٢)

❖ شركات اعلانية عدد ٣٦ (٦٠ - ١٥٠ م٢)

سابعا: قسم الخدمات العامة:

❖ مستودعات دائمة.

❖ غرف الاجهزة الميكانيكية/ تدفئة و تكييف (٢٠٠ م٢)

❖ مولدات احتياطية (٥٠ م٢)

❖ مواقف سيارات (١٦٠ موقف).

