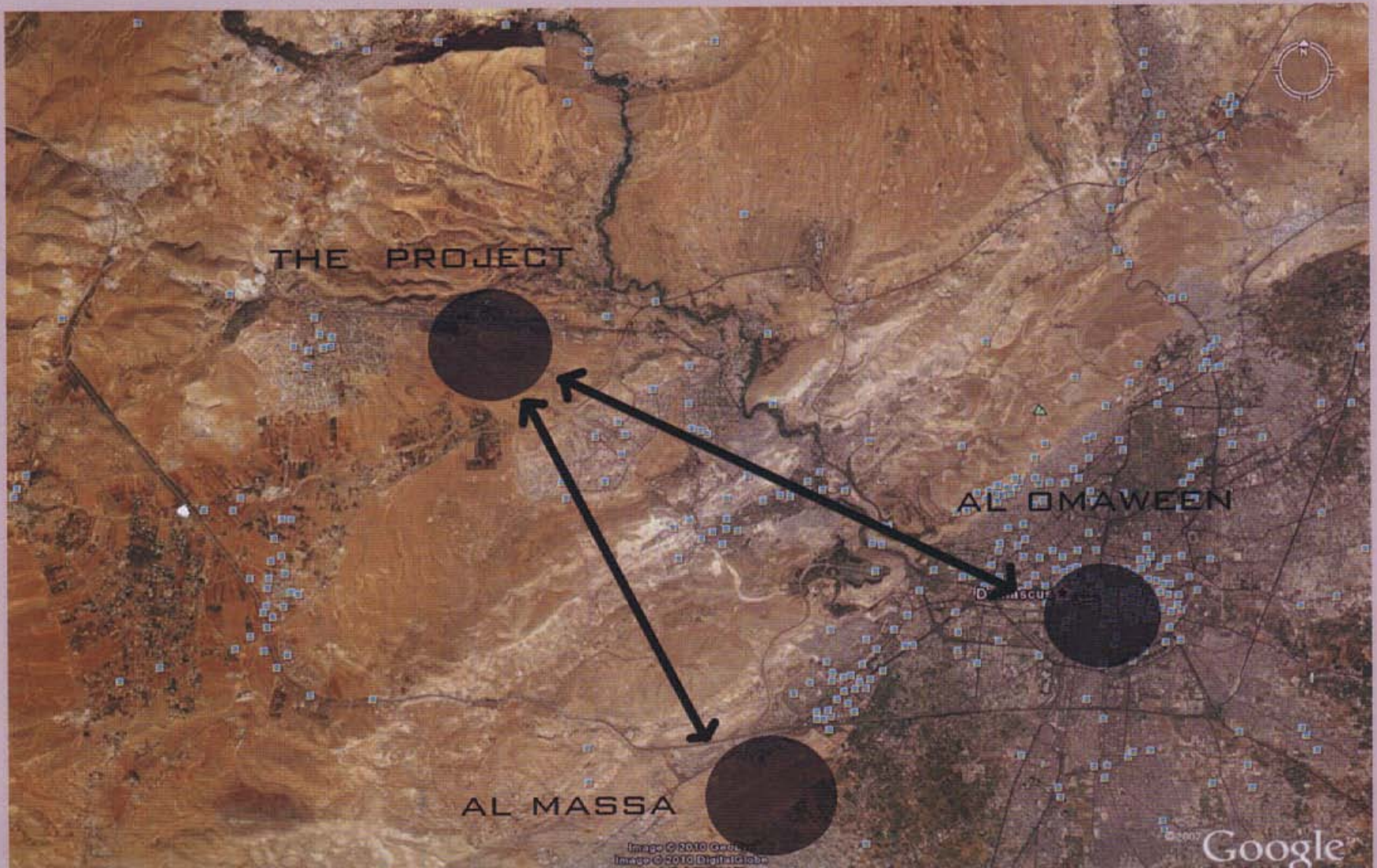


الأكاديمية السورية لتعليم الطيران

إشراف : د. أنور الغيث د. يسار عابدين
تقديم الطالب : أسعد خلف.

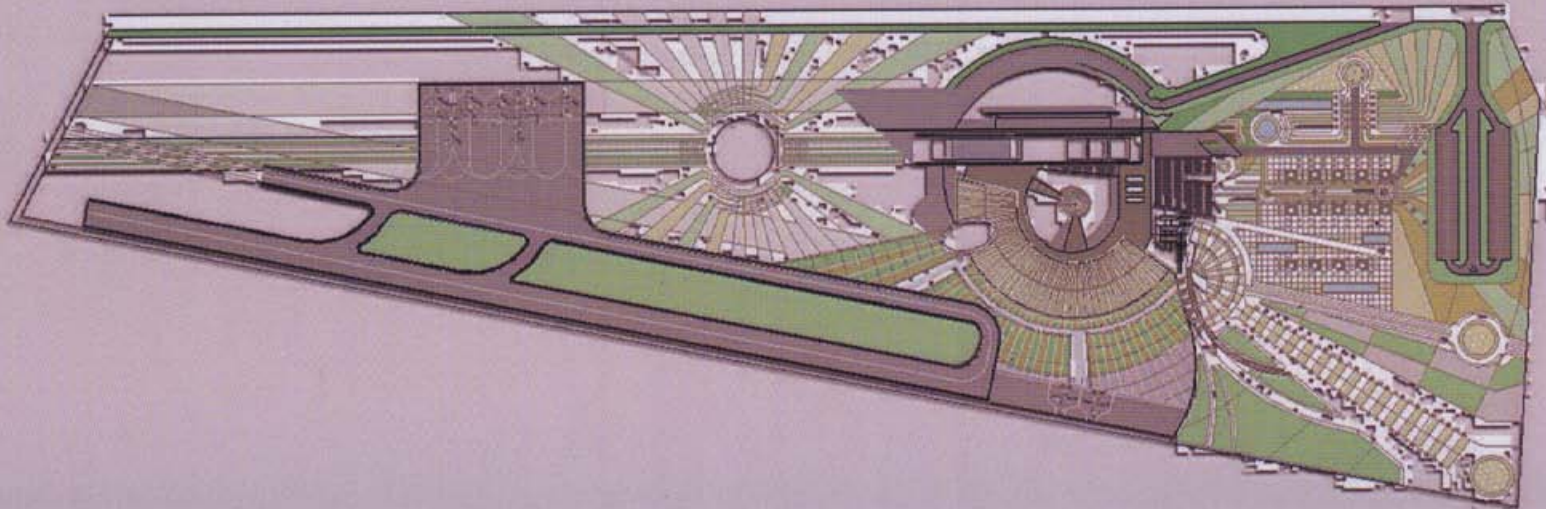
موقع المشروع :

تقع أرض المشروع في منطقة الديماس شمال غرب مدينة مدينة دمشق وهي الأرض التي كان يقوم عليها سابقا مطار زراعي السبب الذي استدعى وجود مدرج للطيران في هذه المنطقة _ الأمر الذي تم الاستفادة منه كثيرا أثناء مرحلة اختيار موقع المشروع _ ويمكن الوصول لهذه المنطقة اما عن طريق ساحة الأمويين حيث أن موقع المشروع قريب من هذه الساحة الهامة أو عن طريق اوتستراد المزة القريب أيضا من الموقع .



الفكرة التصميمية للمشروع :

ان الفكرة الاساسية للمشروع والتي نلاحظها سواء في المسقط أو في الموقع العام أو في شكل الكتلة كلها تخدم فكرة محرك الطائرة وهو المنطلق الذي اعتمدت عليه في بناء فكرة المشروع فاذا القينا النظر سنجد بأن كتل المشروع كانت كتل صريحة في تعبيرها عن فكرة الطيران فشكل الموقع العام استوحي كما سبق وذكرنا من محرك الطائرة وهو الشكل الدائري والذي تم التعبير عنه بطريقة جريدية وقد قسم هذا الشكل الدائري الى جزأين تم ازاحة كل منهما عن الآخر ليتشكل لدينا في مركز المسقط _المحرك_ الوظيفة الجديدة l-max وهي عبارة عن شاشات سينمائية قد وضعت بشكل دائري عللا أوجه داخلية للكرة التي تشكل مركز المسقط أما بالنسبة للقسم التعليمي المتمثل بالصفوف فقد تم وضعها ضمن كتلة مستطيلة توفى بالقاييس والاتجاهات النظامية للصفوف التدريسية وفي الوقت نفسه جاءت هذه الكتلة المستطيلة المسقط لتربط أجزاء المشروع ولتحقق توازن بين مختلف عناصره وأما بالنسبة لقسم العلوم التطبيقية والمتمثل بقاعات الطيران التشبيهي والقاعات التدريسية والمعارض وغيرها فقد تم وضعها ضمن الكتلة المنحنية وهكذا فقد ميزت كافة عناصر المشروع بطريقة تخدم فكرة التكامل بين الشكل والوظيفة وبشكل متوازن دون أن يطغى أيا منهما على الآخر ..





أرض المشروع يبدو فيها مدرج الطيران بوضوح

الهدف من المشروع :

ان الهدف من اختيار مثل هذا المشروع ينطوي على أسباب عدة أولها عدم وجود مبنى بوظيفة مماثلة في مكان ضمن سوريا أما ثانيهما أن هذا فكرة اقامة أكاديمية تعنى بعلوم الطيران وتعليمها أصبح أمرا مطروحا من قبل بعض الجامعات الخاصة _ التي تزايد انتشارها _ ومنها جامعة القلمون أما السبب الثالث فيرجع الى كون بلادنا قد دخلت مرحلة جيدة من مواكبة تطور العصر بتقنياته وعلومه ولا شك بأن اقامة مثل هذه الاكاديمية مجال مهم ما لم يكن ضروريا على مستوى مواكبة التطور في العالم كل هذه الأسباب شكلت خطوة مبدئية للتفكير في مثل هذا المشروع .

سبب اختيار موقع المشروع :

كما سبق وذكرنا فان هذا الموقع كان مستخدم في مراحل ماضية كمطار زراعي بالاضافة الى احتوائه على مدرج طيران تبعا للوظيفة التي كان يشغلها كما أن هذا الأرض _ وفقا لأنها كانت مطار زراعي _ فقد توافرت فيها الشروط التصميمية من حيث المساحة الواسعة التي تتطلبها هذه الوظيفة ومن حيث موقعها بالنسبة للمدينة وغيرها من العوامل كل هذه الاسباب أدت الى جعل هذه الأرض مناسبة لقيام هذه الفعالية ولذلك تم اختيارها كموقع للمشروع .

البرنامج الوظيفي للمشروع :

يمكن تقسيم فعاليات المشروع بشكل عام الى ما يلي :

× القسم التعليمي :

- صفوف تدريسية (العلوم النظرية).

- قاعات الطيران التشبيهي (العلوم العملية).

- قسم صيانة الطائرات (العلوم التطبيقية).

× القسم الاداري .

× برج المراقبة .

× سكن الطلاب .

× المدرج .

× فعاليات ترفيهية واجتماعية .

الطابق الأرضي :

× بهو الدخول بمساحة 700 م² .

× معرض الطائرات بمساحة 3000 م² ويلحق بمستودع بمساحة 400 م² .

× قسم صيانة الطائرات بمساحة 2000 م² .

× قاعة التخرج بمساحة 900 م² .

× قاعة متعددة الاستعمالات بمساحة 700 م² .

× قاعة انترنت بمساحة 350 م² .

× غرف كباتن عدد /10/ وبمساحة 30 ة2 للغرفة الواحدة .

× قسم الاسعاف والاطفاء بمساحة 700 م² .

× قسم الاشراف على صيانة الطائرات بمساحة 200 م²

× القسم الاداري ويضم ما يلي :

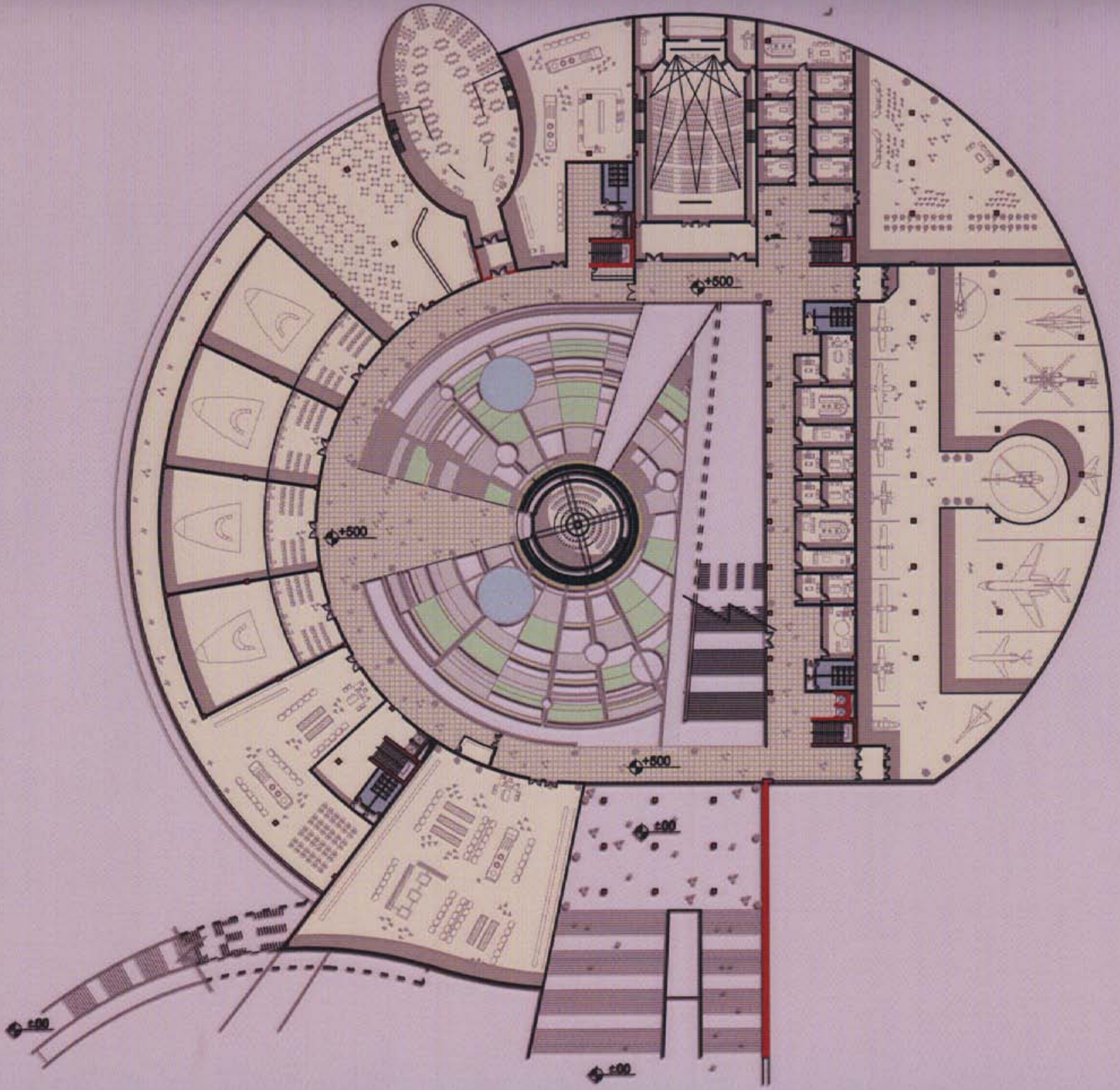
-غرفة المدير بمساحة 40 م² .

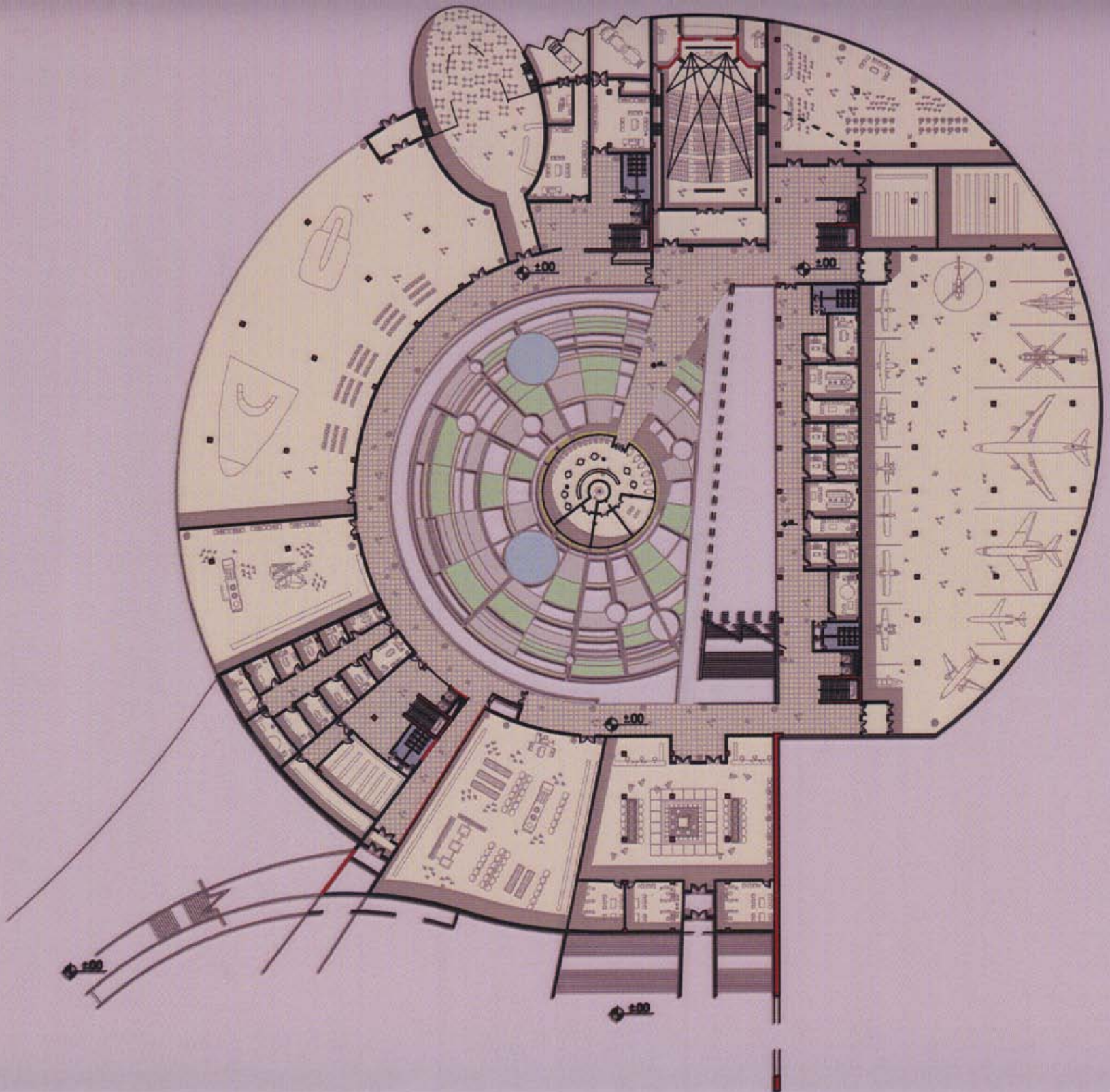
-غرف موظفين عدد /4/ بمساحة 35 م² للغرفة الواحدة .

-قاعة اجتماعات عدد /2/ بمساحة 50 م² للقاعة الواحدة .

- خدمات صحية عدد /4/ ذكورا و /4/ اناث بمساحة 25 م² .

× بطاريات الخدمة والادارج والخدمات الصحية عدد /4/ بمساحة 200 م² لكل بطارية مع خدماتها .





الطابق الاول :

× قاعات الطيران التشبيهي عدد /4/ بمساحة 500 م² لكل قاعة وتلحق كل قاعة بغرفة تحكم

× قاعة ال i-MAX بمساحة 350 م².

× كافيتريا بمساحة 200 م².

× قاعة التخرج بمساحة 900 م².

× قاعة متعددة الاستعمالات بمساحة 700 م².

× مدرج بمساحة 900 م² ملحق ببهو موزع وبغرفتين ملحقتين بالمدرج.

× شؤون الطلاب عدد /9/ وبمساحة 30 ة2 للغرفة الواحدة.

× معرض الطائرات بمساحة 1500 م².

× قاعة التدريب التقني عدد /2/ بمساحة اجمالية 400 م².

× القسم الاداري ويضم ما يلي :

-غرفة المدير بمساحة 40 م².

-غرف موظفين عدد /4/ بمساحة 35 م² للغرفة الواحدة.

-قاعة اجتماعات عدد /2/ بمساحة 50 م² للقاعة الواحدة.

-خدمات صحية عدد /4/ ذكور و /4/ اناث بمساحة 25 م².

× بطاريات الخدمة والادارج والخدمات الصحية عدد /4/ بمساحة 200 م² لكل بطارية مع خدماتها.

الطابق الثاني :

X بهو الدخول بمساحة 900 م² .

X قاعة متعددة الاستعمالات بمساحة 400 م² .

X قاعة الطيران التشبيهي عدد /4/ بمساحة 200 م² لكل واحدة وتلحق كل قاعة بغرفة تحكم ..

X مكتبة بمساحة 2 م² .

X قاعة متعددة الاستعمالات بمساحة 200 م² .

X صفوف تدريسية عدد /5/ بمساحة 150 م² لكل صف .

X غرف كباتن عدد /13/ وبمساحة 30 م² للغرفة الواحدة

X برج المراقبة بمساحة 500 م² .

وتلحق هذه الغرف بمطبخين بمساحة 15 م² لكل مطبخ .

X القسم الاداري ويضم ما يلي :

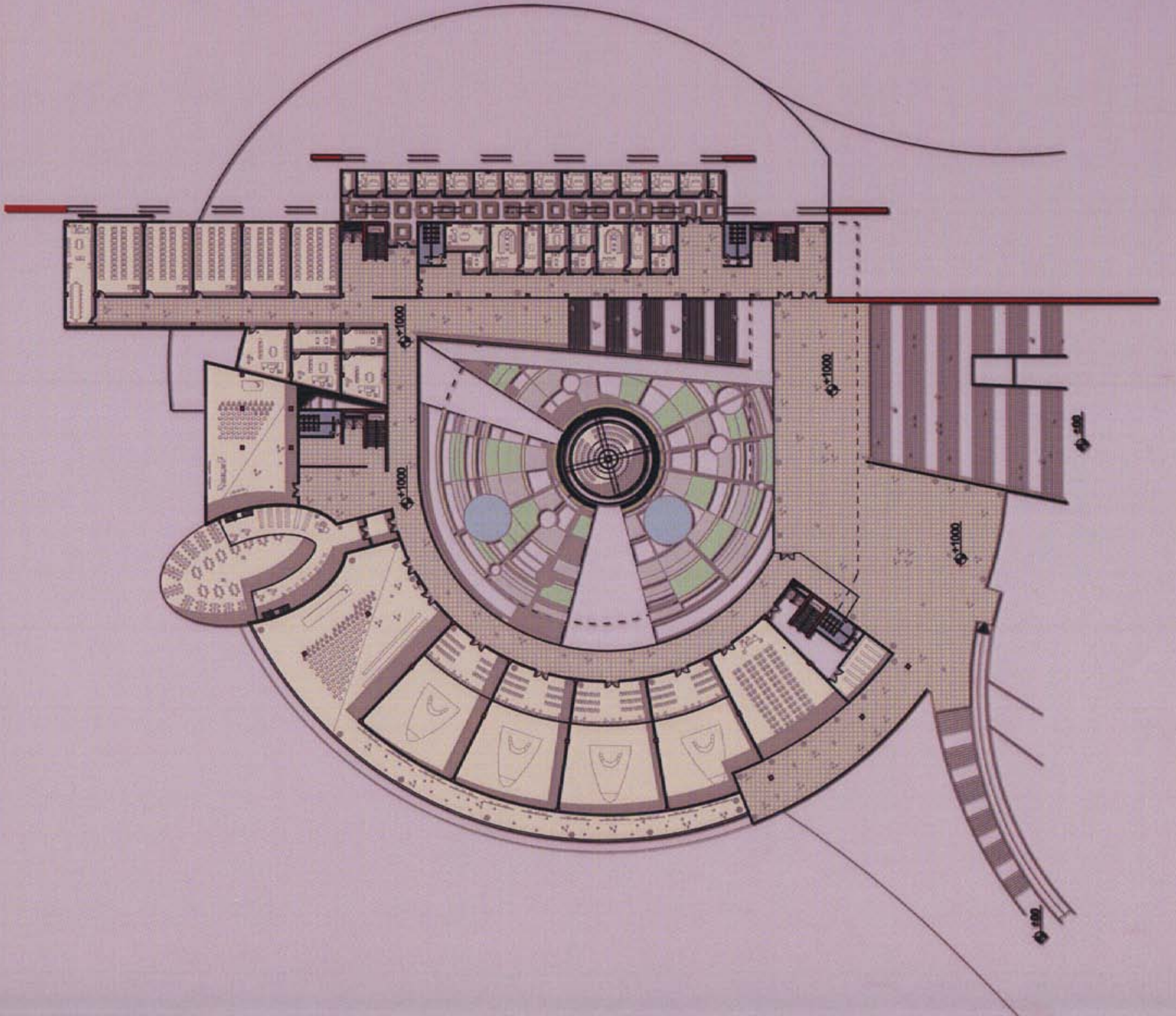
-غرفة المدير بمساحة 40 م² .

-غرف موظفين عدد /4/ بمساحة 35 م² للغرفة الواحدة .

-قاعة اجتماعات عدد /2/ بمساحة 50 م² للقاعة الواحدة .

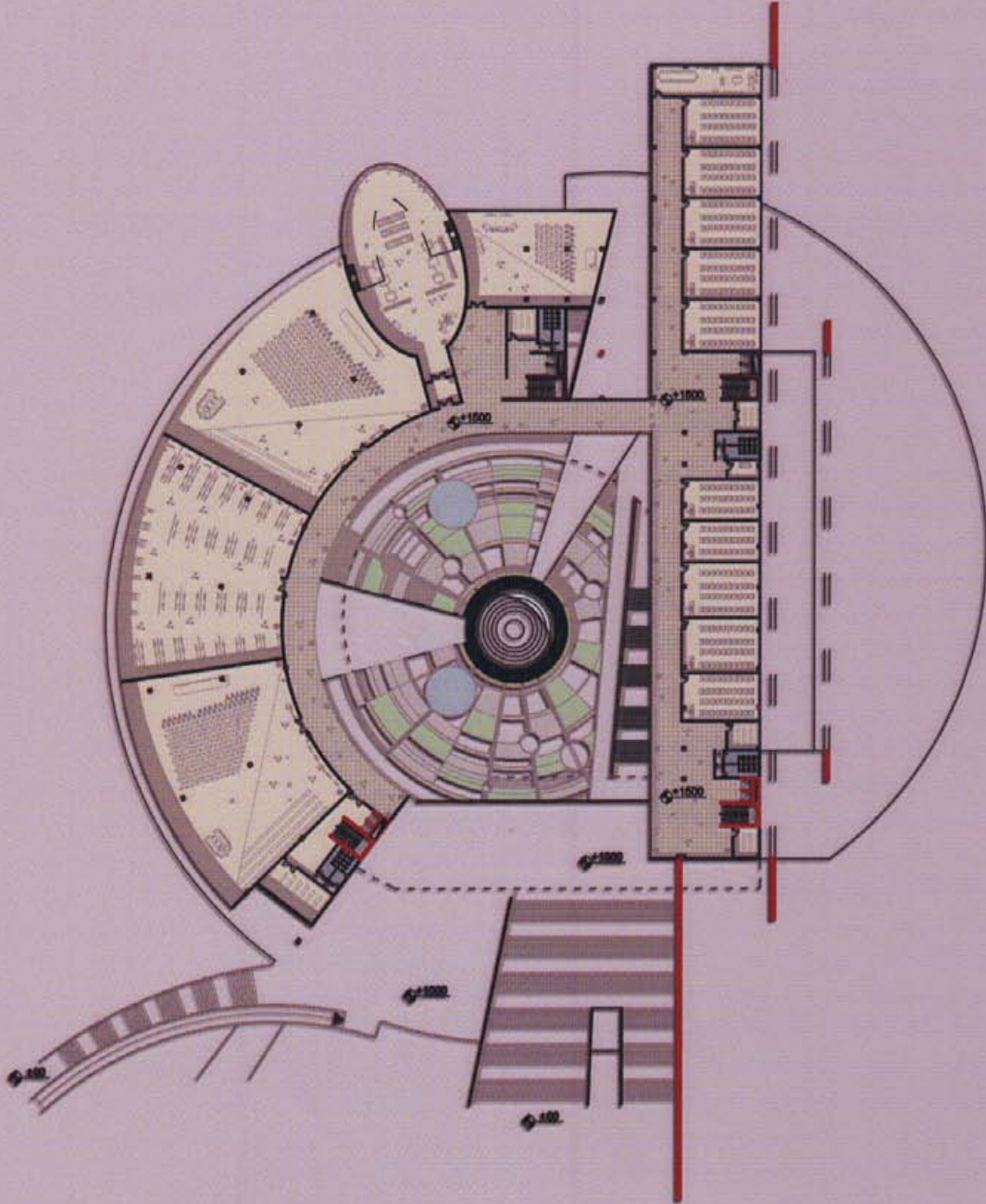
-خدمات صحية عدد /4/ ذكور و /4/ اناث بمساحة 25 م² .

X بطاريات الخدمة والادارج والخدمات الصحية عدد /4/ بمساحة 200 م² لكل بطارية مع خدماتها .



الطابق الثالث :

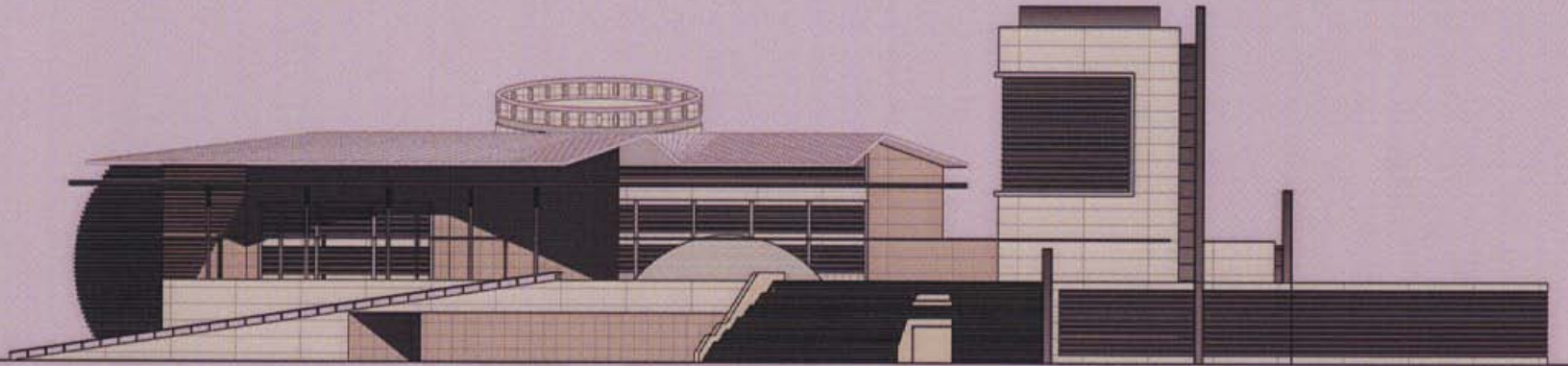
- × صفوف تدريسية عدد /10/ بمساحة 50 م لكل صف .
- × برج المراقبة بمساحة 500 م2 .
- × قاعات العلوم التطبيقية عدد /4/ وبمساحة اجمالية 900 م2 .
- × بطاريات الخدمة والادارج والخدمات الصحية عدد /4/ بمساحة 200 م لكل بطارية مع خدماتها.

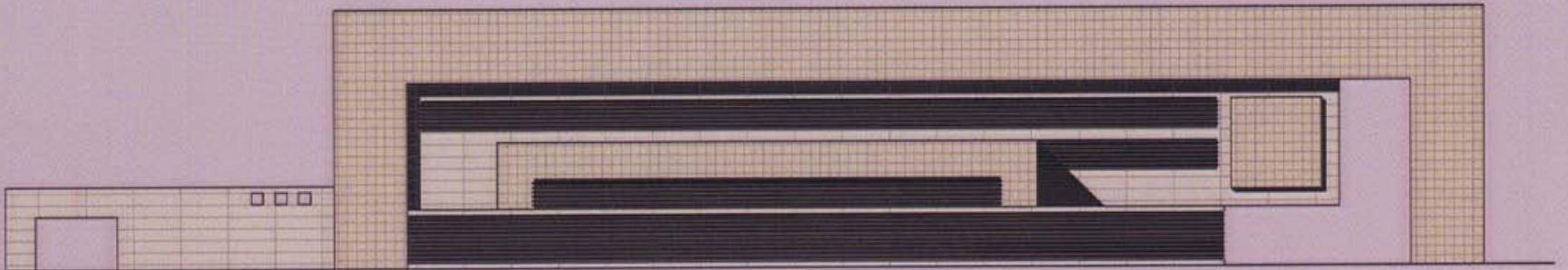


الفكرة التصميمية للواجهات:

ان بساطة المسقط تنعكس على شكل الكتلة وعلى الواجهات وذلك من نواحي عديدة :
X المواد المستخدمة في الاكساء البيتون والفتحات الزجاجية البسيطة والتي تتلائم مع المسقط من
جهة ومع الوظيفة التعليمية هذا فيما يتعلق بالقسم التعليمي (الصفوف) أما بالنسبة للقسم
المعملي (قاعات الطيران التشبيهي) فقد استخدم الزجاج مع البيتون مع ادخال العنصر المعدني
على شكل شفرات .

X التوجيه : وجهت الصفوف لناحية الشمال ما يؤمن اضاءة ثابتة ومناسبة للوظيفة التي تؤديها
هذه الصفوف أما بالنسبة للقاعات الأخرى فقد تم توجيهها للجنوب حيث الاطلالة .
X الناحية الأخيرة هي أن العناصر المنحنية والعناصر المستقيمة تكاملت في الواجهات لتحقق
التوازن المنشود في الكتلة وفي المسقط وبالتالي في الواجهات مع ملائمة هذه العناصر على
اختلافها للوظائف التي تحتضنها .





الطابق الرابع :

X صفوف تدريسية عدد /10/ بمساحة 200 م لكل صف .

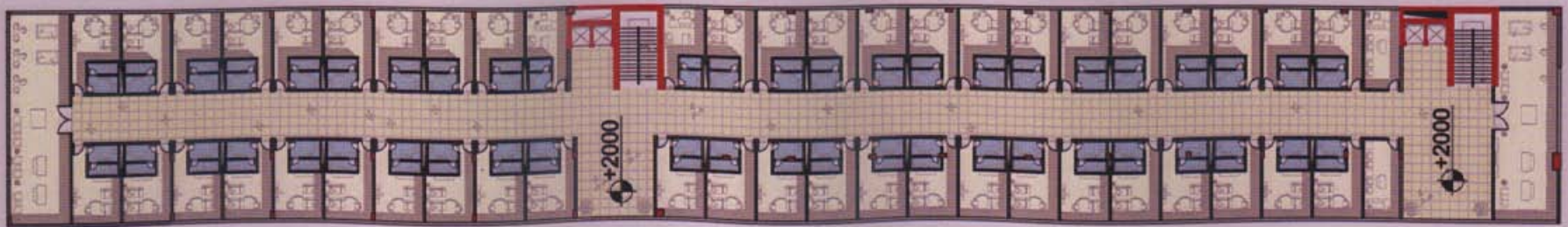
X قاعة جلوس بمساحة 120 م .

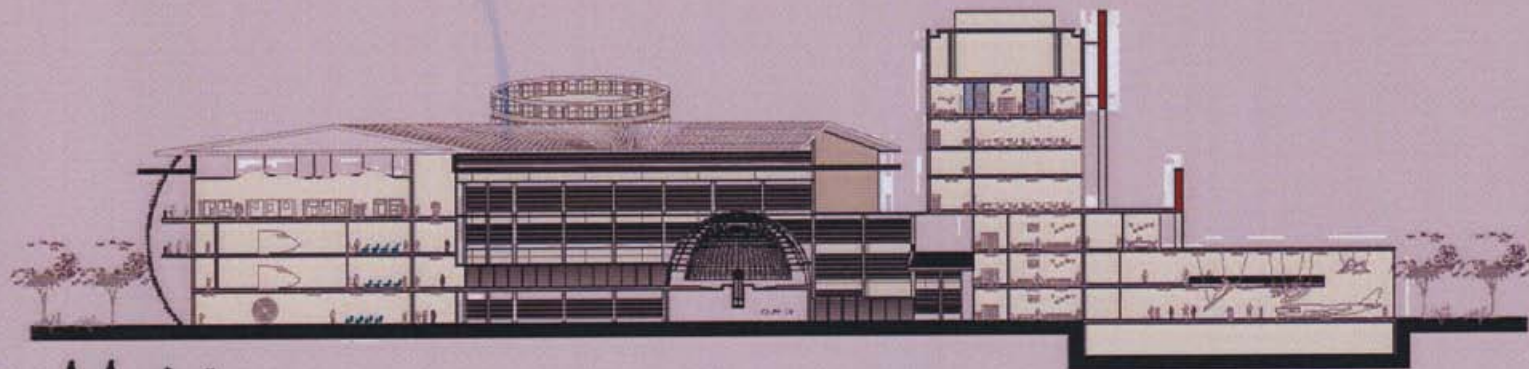
X بطاريات الخدمة والادارج والخدمات الصحية عدد /2/ بمساحة 200 م لكل بطارية مع خدماتها.



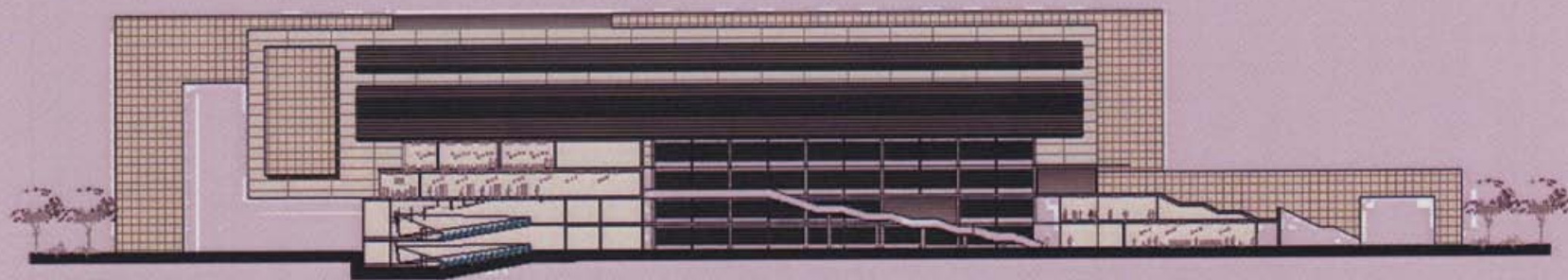
الطابق الخامس :

- × غرف منامة عدد /150/ بمساحة 25 م لكل غرفة وتلحق كل غرفة بمطبخ وحمام بمساحة 15 م 2 .
- × قاعة جلوس عدد /2/ بمساحة 120 م 2 للقاعة الواحدة .
- × بطاريات الخدمة والادارج والخدمات الصحية عدد /2/ بمساحة 200 م 2 لكل بطارية مع خدماتها.

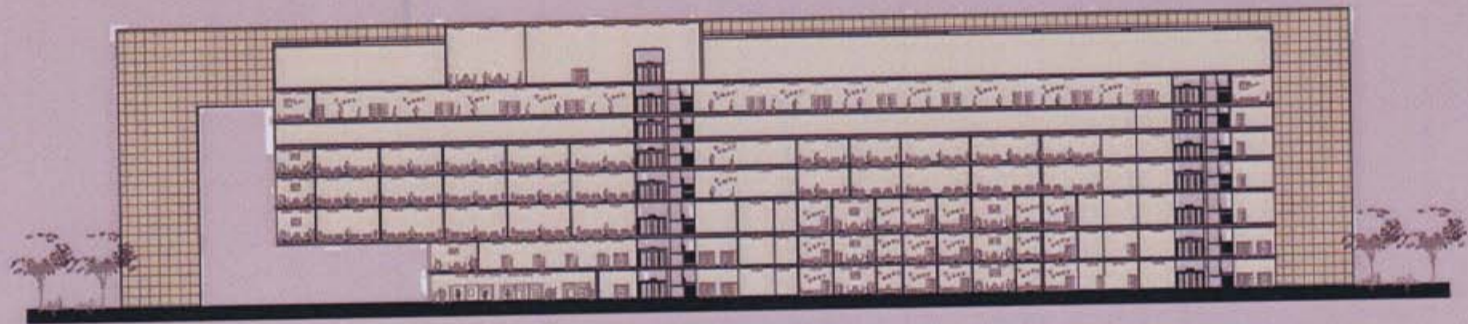




مقطع A-A



مقطع B-B



مقطع C-C

الطابق السادس :

× مطعم بمساحة 135 م 2 ملحق بمطبخ .

