

الجمهورية العربية السورية  
جامعة دمشق - كلية الهندسة المعمارية  
تخرج تموز 2010

## المركز الاعلامي السوري - الديمياس

وزارة الاعلام - الهيئة العامة للاذاعة والتلفزيون - سانا - المؤسسة العربية  
للإعلان - معاهد الاعداد الاعلامي

إشراف: د. زياد مهنا  
د. جميل فنة

تقديم: إدوار حنا



# المركز الاعلامي السوري

## الاعلام :

يطلق مصطلح إعلام على أي وسيلة أو تقنية أو منظمة أو مؤسسة تجارية أو أخرى غير ربحية، عامة أو خاصة، رسمية أو غير رسمية، مهمتها نشر الأخبار و نقل المعلومات، إلا أن الإعلام يتناول مهاما متنوعة أخرى، تعدت موضوع نشر الأخبار إلى موضوع الترفيه والتسلية خصوصا بعد الثورة التلفزيونية وانتشارها الواسع. تطلق على التكنولوجيا التي تقوم بمهمة الإعلام والمؤسسات التي تديرها اسم وسائل الإعلام .

لعل الاعلام في وقتنا الحالي هو السلاح الاقوى للدول الذي يحسم كل المواجهات على الصعيد السياسية و الاقتصادية و الاجتماعية واهمية اي دولة نابعة من قوة اعلامها باعتباره السلطة الرابعة و بما ان تجربة بعض الدول المجاورة كانت ناجحة في اقامة تجمعات اعلامية ضخمة كالتجمع الاعلامي في القاهرة و مدينة دبي الاعلامية تطلعت إلى اقامة المركز الاعلامي السوري لاننا بحاجة الى تقوية دور الاعلام في حياتنا في سوريا و تأكدت من ضرورة مشروعنا عندما وجدته مقترحا من قبل وزارة الاعلام و الهيئة العامة للاذاعة و التلفزيون

## الهدف من المشروع :

درس المشروع من قبل ادارة المشاريع الخاصة بالهيئة العامة للاذاعة و التلفزيون وتم اعداد البرامج الوظيفية التي تلبي الاحتياجات المطلوبة وتم شراء الارض التي اعتمدها في مشروعنا ولكن العمل عليه يتوقف ويستأنف في فترات متقطعة .

نلاحظ توزع الاقسام الاعلامية في عدة أماكن من مدينة دمشق :

وزارة الاعلام في المزة .

الهيئة العامة للاذاعة و التلفزيون في الامويين

سانا في البرامكة

المؤسسة العربية للاعلان في شارع كاليفورنيا

هذا الانتشار و التوزيع يؤدي إلى بطيء و زيادة التكاليف بالاضافة الى الحاجة إلى استديوهات مزودة بطرق عزل و شروط عصرية جديدة من ناحية التحكم و التخديم .

لذلك فإن وجود مشروع يجمع العناصر و الأقسام اللازمة للتغطية الاعلامية في مكان واحد ضروري من ناحية التكاليف و من ناحية الزمن .

الأقسام الرئيسية للمشروع :

وزارة الاعلام

الهيئة العامة للاذاعة و التلفزيون

سانا

المؤسسة العربية للاعلان

معاهد الاعداد الاعلامي

البانوراما ( معرض تلفزيوني - مسرح يتسع ل500 شخص - كافيتيريا ذات اطلالة مميزة )

خدمات ( مؤسسة استهلاكية - روضة أطفال - مطاعم و كافيتريات - سكن ضيافة عدة مستويات )

كتلة خدمية ملحقة بالهيئة العامة للاذاعة و التلفزيون (قناة الدراما - نقطة طبية - مكتبة الاشرطة - قاعات استقبال - ورش هوائيات + محول القناة - مستودعات الديكور و الاكسسوارات)

## البرنامج الوظيفي لكتلة الإذاعة و التلفزيون :

القسم الإداري : وهو على ثلاثة طوابق و يحوي :

غرف إدارية ( مذيعين - محررين - منتجين - مهندسي تشغيل - محاسبة - مصورين -  
معدين - فنيين ) 20م<sup>2</sup> لكل غرفة

إدارة المشروع (مدير المشروع - سكرتارية - ديوان ) 100م<sup>2</sup>

قاعات العمل الجماعي (إعداد برامج ) عدد 3 40م<sup>2</sup> لكل قاعة

قاعة متعددة الاستعمالات 100م<sup>2</sup>

مكتب النقل الخارجي 20م<sup>2</sup>

مكاتب تجارب الأداء 40م<sup>2</sup>

قاعة للانترنت 60م<sup>2</sup>

كافيتيريا على طوابق متعددة 100م<sup>2</sup>

بوفيه و خدمات 30م<sup>2</sup>

## قسم الإذاعة :

مراقبة عامة و ربط إذاعي 150م<sup>2</sup>

استوديوهات تسجيل عدد 2 +كونترول خاص بكل منهم 40م<sup>2</sup>

استوديوهات بث مباشر 2 +كونترول خاص بكل منهم 40م<sup>2</sup>

استديو موسيقى 1 +كونترول 60م<sup>2</sup>

- استديو احتياطي + كونترول 30م<sup>2</sup>
- مكاتب ادارية خاصة بالاذاعة 600م<sup>2</sup>
- مكتب مدير الاذاعة 50م<sup>2</sup>
- صالة متعددة الاستعمالات لإداريي الاذاعة 150م<sup>2</sup>
- بوفيه و خدمات 30م<sup>2</sup>

### قسم استديوهات التصوير :

- استديو الفترة (برامج متنوعة ) عدد 6 بمساحة 200م<sup>2</sup> للواحد 1200م<sup>2</sup>
- استديو البرامج الدورية و الندوات بمساحة 400م<sup>2</sup>
- استديو دراما 700م<sup>2</sup>
- استديو للبرامج التفاعلية مع الجمهور 500م<sup>2</sup>
- استديو تصوير فوتوغرافي + مخبر تحميض عدد 2 100م<sup>2</sup> + 50م<sup>2</sup>
- غرفة ملابس و مكياج ملحقة بكل استديو 50م<sup>2</sup> 350م<sup>2</sup>
- كونترول الاستديوهات لكل استديو 50م<sup>2</sup> 350م<sup>2</sup>
- جزر مونتاج مستقلة 15م<sup>2</sup> لكل غرفة 60<sup>2</sup>
- استديو و فراغ خارجي للتصوير
- كافيتيريا و بوفيه تخديمي 100م<sup>2</sup>
- استراحة مذيعين و مخرجين 40م<sup>2</sup>

### القسم الإخباري :

- استديو أخبار عدد 2 بمساحة 300م<sup>2</sup> للواحد 600م<sup>2</sup>
- فضاء إخباري ( منظومة - رصد - ... ) عدد 2 بمساحة 200م<sup>2</sup> للواحد 400م<sup>2</sup>
- قاعة محررين الاخبار مجهزة حاسوبيا + انترنت 100م<sup>2</sup>
- قسم خاص بترجمة اللغات ومتابعة الجرائد 150م<sup>2</sup>

- غرفة ملابس و مكياج لكل استديو  $2 \times 50 = 100 \text{ م}^2$
- كونترول الاستديو  $2 \times 50 = 100 \text{ م}^2$

### الاقبية :

دائرة التشغيل  $500 \text{ م}^2$

مكتبة الاشرطة التلفزيونية  $400 \text{ م}^2$

مستودعات للديكور  $400 \text{ م}^2$

مكتبة اشرطة اذاعية مؤتممة  $100 \text{ م}^2$

غرف صيانة

مستودعات  $1000 \text{ م}^2$

موقع المشروع :

تقع الارض التي اختيرت للمشروع على اتوستراد بيروت مجاورة لمجمع صحارى وتبعد 12 كم عن ساحة الامويين . و 10 كم عن الديماس و الارض تنظيميا تابعة لبلدة جديدة الوادي .

اسباب اختيار الارض :

لعل السبب الرئيسي وراء اختيار الارض هو انها مقترحة بشكل مباشر من الهيئة العامة للاذاعة و التلفزيون و لها عدة ميزات :

- واقعة على طريق دولي دمشق - بيروت
- ذو اطلالة مميزة على بلدة جديدة الوادي
- قربها من منتجع صحارى
- بعيدة عن ازدحام المدينة و ذو مساحة كبيرة كافية لتجمع اعلامي ضخم
- امكانية التوسع للمشروع في فترات لاحقة



## فكرة الموقع العام

في الموقع العام عدة ثوابت تم اخذها بعين الاعتبار :

• مجموعة أشجار ضخمة معمرة تم الحفاظ عليها

• حرم شارع 30م

• اطلالة باتجاه بلدة جديدة الوادي

- انطلقت خطوط الموقع من تقسيمه إلى

مستطيل و خط موازي للوادي

المستطيل تم تقسيمه إلى خمسة اقسام ،

ثلاثة منها للهيئة العامة و البانوراما و اثنان

منها للوزارة في حين توزعت باقي الكتل

شريطية و متدرجة في الارتفاع مطلة على

جديدة الوادي

البانوراما وضعت في مركز المشروع عند التقاء

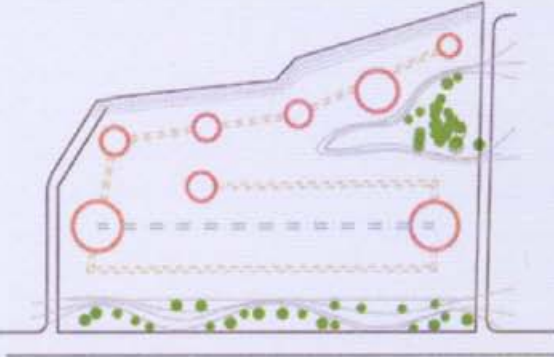
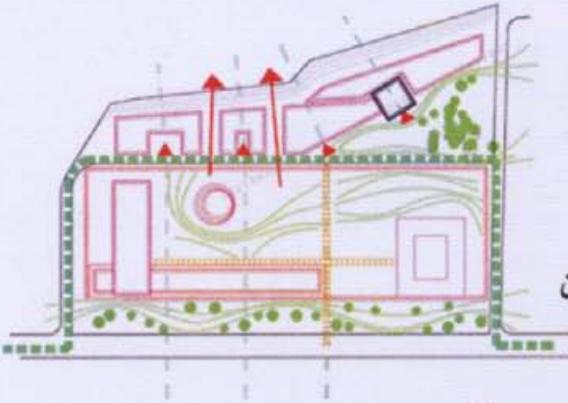
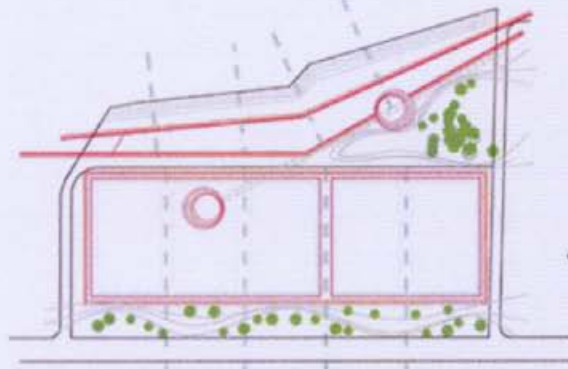
عدة محاور وذلك لتكون نقطة مميزة في

المشروع و مطلة بجميع الاتجاهات

تم الفصل بين الكتل المطلة على الوادي

بمحاور بصرية تسمح باستمرار الرؤية من

داخل المشروع على الوادي

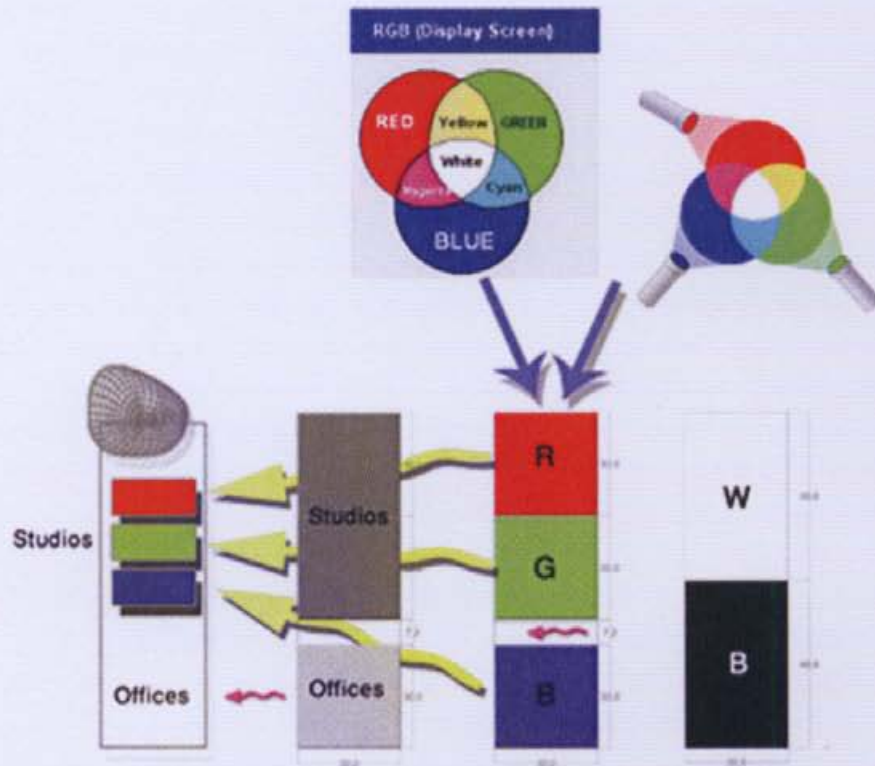




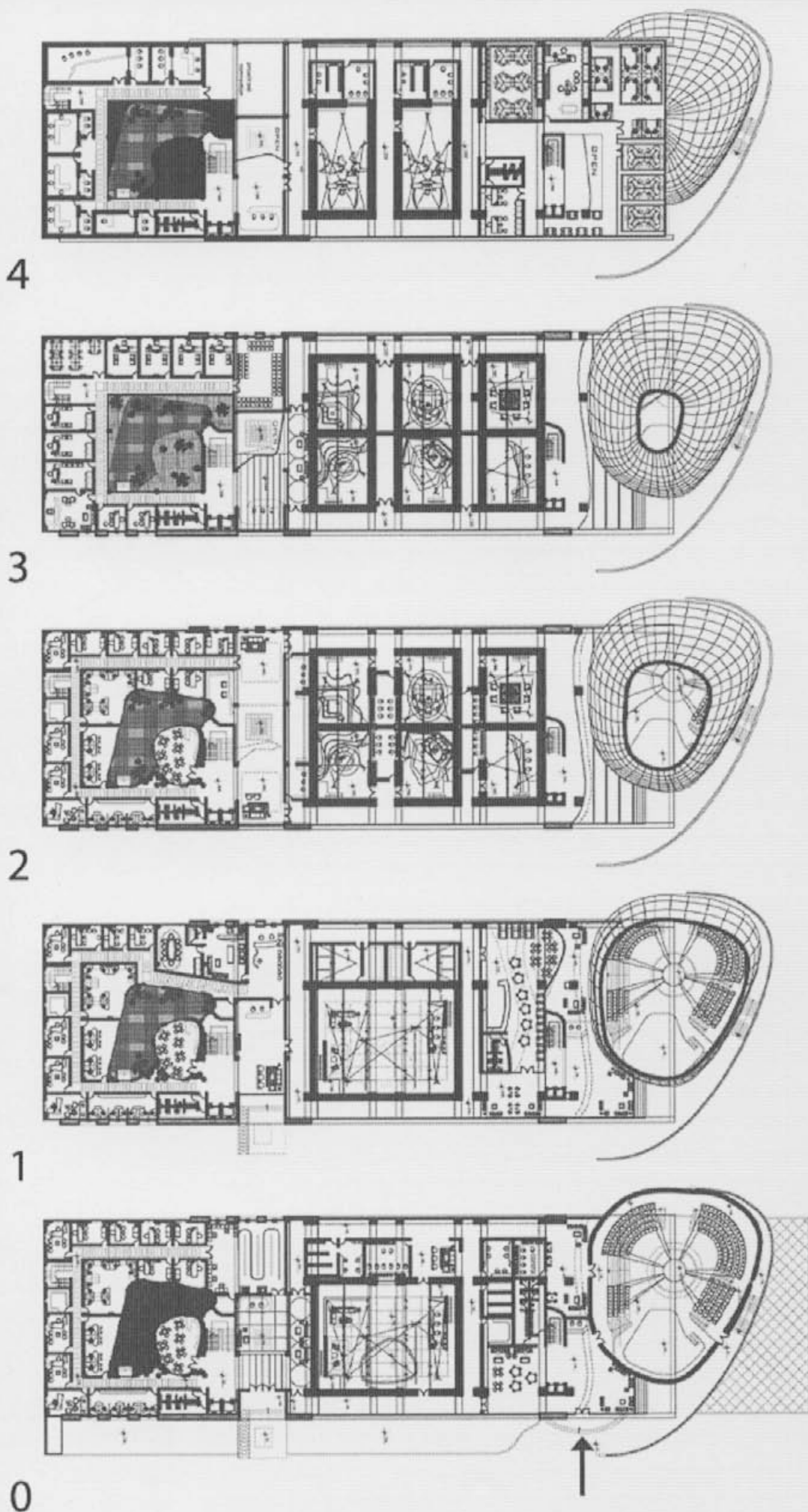
فكرة المشروع :

بما أن المبنى خاص بالإذاعة و التلفزيون فأول ما يخطر ببالنا عصر الابيض و الأسود لذلك بدأت الفكرة بمستطيلين من النسبة الذهبية متلاصقين من ضلعهما القصير يمثلان عصر الابيض و الاسود الذي بقي سائداً في التلفزيون العربي السوري حتى عام 1978 حيث بدأ البث الملون فننتقل من المستطيلين إلى ثلاثة مربعات ملونة بالألوان الرئيسية للبت الملون (أحمر - أخضر - أزرق) RGB

و تنعكس هذه الالوان في التصميم الداخلي من خلال اكساء جدران الاستديوهات في الطوابق العلوية بالألوان الرئيسية الثلاثة في حين تكسى الاستديوهات في الطابق الأرضي بالرماديات دلالة على عصر الابيض و الاسود الذي يتلاشي كلما صعدنا الى الاعلى دلالة على التقدم في الزمن .



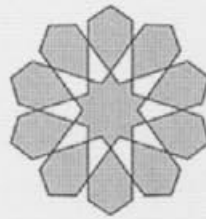
# plans



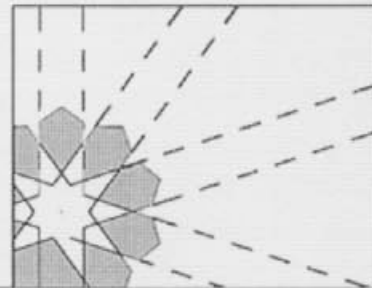
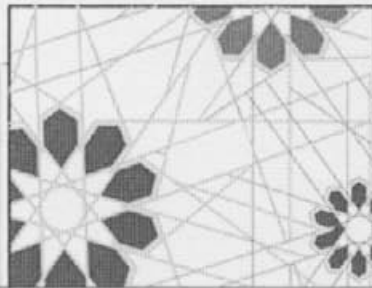
## أفكار الواجهات



تصميم الواجهة اعتمد على  
موديول ثابت و منتظم يتغير  
عند الاتصال مع الكتلة  
الغير منتظمة هذا يؤكد  
الفصل بين الكتلة الخاصة  
باستديية الجمهور عن باقي  
الاستديوهات الخاصة  
بالمختصين في التلفزيون



الاستفادة من الزخرفة  
الدمشقية في أسلوب عصري  
هذه الزخرفة التي كانت  
قديمًا شعار الاذاعة و  
التلفزيون السوري



## النسب الذهبية :

النسبة الذهبية للمستطيلات لم تقتصر على المساقط بل شملت المقاطع وذلك لأن عرض المبنى 30م و ارتفاعه 30م كما هو مبين في الشكل المرفق فبالتالي أصبحت الأبعاد الثلاثة  $30 \times 30 \times 97.2$  وهي ابعاد متوازي مستطيلات بأبعاد ذهبية

