

تصميم مبنى لجمعية متطور ذاتيا

مشروع تخرج الطالب: هاني فاكهاني

إشراف: الدكتور زياد الملا

الدكتورة رولا ميا

self developing community house
graduation project of:Hani Fakhani

شكر خاص الى: special Thanks for:

عائلي العزيزة	My beloved Family
أمي وأبي	My Father and Mother
جامعة دمشق	Damascus University
د.زياد الملا	D.Ziad Al-Malla
د.رولا ميا	D.Rolla Maya
د.جميل فتة	D.Jamel fatih
د.زياد مهنا	D.Ziad muhna
كوبو تيم	Cube Team Architecture
أويس حمص	Ouaees Hummos
باسل طالب	Basel Talleb
أنس اليوسف	Anas Al-Yoused
بشار عرقسوسي	Bashar irksosi
يوسف هيكل	Yousef Haikal
م.حمزة المجاهد	A.Hamzah Al-Mujahed
نور حمور	Noor Hemour
رنا أبو ديب	Rana Abo Deeb
رغدة أندورة	Raghda Andora
أحمد الجياوي	Ahmad Al-Jebawe
أحمد محابري	Ahmad Mahayre
عمر عرعار	Omar Araar
م.آن ماري كلامسترب	A.,Anne Mari Glamstrup
م.جان پاتني	A.Jan Punte
خالد السيروان	Khaled Al-Serawan
م.فراس حواسلي	A.Feras Hawasly
م.أياس شاهين	A.Eiyas Shahen
م.وسام العسلي	A.Wesam Al-Aasaly
رشا شحادة	Rasha Shhadah
بشر العطار	Bashr Al-Attar
أمير رمضان	Amer Ramadan
أيهم فاكهاني	Ayham Fakhani
آلاء فتاني	Aala' ketabe
رهام الشكر	Reham Al-shokr

بين يدي هذا البحث:

نواجه في هذا العصر بيئة جديدة كلياً للإبداع والإنجاز، فقد ولت أيام الإبداع الفردي وأصبحت الأعمال تتغير بسرعة مطلقة تعلم مهارات جديدة عوضاً عن تكرار القديمة، فقد أصبح من الواجب علينا أن ننشد بقية الناس لكي نتقل العمل كالأحجية يمتلك كل من الناس فسمماً منها.

كطالب هندسة عمارة أذهب إلى الجامعة لتطوير تفكيري في أحد علوم الحياة (العمارة). في الجامعة أتلص المعلومات وأتعلم ثم أذهب غالباً إلى مكان آخر أستطيع فيه التفكير بمشاريعي الجامعية وكيف أطور حياتي وأحقق أحلامي، مكاناً أستطيع فيه لقاء أصدقائي ومشاركتهم المعلومات وبنفس الوقت أروح عن نفسي قليلاً. حتى التفكير فهو يحتاج أيضاً إلى التطوير ليحقق الإبداع ففهم من الإبداع بولد معنا ولكن القسم الآخر يناسب من خلال الحياة، وهذا التطوير يجب أن يخرج عن الطرق الاعتيادية فرغم الدور الكبير الذي تلعبه طريقة الأستاذ والطالب فهي يجب أن لا تكون الطريقة الوحيدة.

المكتبات هي إحدى الأماكن التي من الممكن أن تطور قدراتك فيها لكن النمط التقليدي للمقاعد والطاولات من الممكن أن يكون مزعجاً وبلاً رغم توافر الفراغ المناسب والمريح، والمكان الآخر الذي أذهب إليه لأقرأ وأدرس هو (حديقة الأمويين) والتي هي حديقة صغيرة على منحدر بالقرب من جامعتي بأشجار جميلة وأفق لطيف وأستطيع رؤية الناس والسيارات من بعيد بأسفل المنحدر ولكن لا أسمع ضجعتهم، كل هذه الميزات تمنحني القدرة على القراءة بشكل أفضل وأسرع. أحياناً لا أشعر بالراحة بالكتابة بدون طاولة وأحياناً أخرى لا أستطيع الذهاب لهذا المكان خصوصاً عند حلول البرد، أما بالنسبة لصديقي أوبس وباسل فهجدان نفسيهما قادرين على التحدث والتفكير بشكل جيد جداً في مفهوي صغير فيه موسيقياً هادئة كتبنا مريحة انترنت لاسلكية وتواصل مألوف مع الناس في الشارع.

كل ما سبق دفعني للتفكير بذلك المكان الفريد الذي يستطيع أن يساعد الناس على تطوير أنفسهم، مكان رسمي وغير رسمي بنفس الوقت حيث يمكنك أن تفكر وتعمل بطريقة خلاقية ومبدعة بدون قيود الدراسة التقليدية وأماكن العمل وبدون الحرية المطلقة لأماكن التنسيلية، مكاناً يساعد على تعزيز إبداع وتفكير الطلاب، مكان ببيئة تتكيف مع تغير مزاج شخص واحد ومع اختلاف طباع كل الناس.

مقدمة:

ابتدئ البحث أولاً بنقاش مع مجموعة من طلاب العمارة عن الطرق المتنوعة المعاصرة للتعلم (التعلم الذاتي) وأساليب التعلم ومن ثم محاولة عكس ذلك على بيئة في فراغ معماري قبني.

من خلال هذا النقاش خرجنا ببيئة ذات خاصتين:

1. تتكيف مع طباع الناس المختلفة.
2. تدعم حاجات التطوير الذاتي.

ولكن بعد ذلك ظهرت مشكلة وهي أنّ احتياجات الطلاب تختلف من اختصاص لأخر والاهتمام بها جميعها سيستهلك وقتاً طويلاً وفراغات ضخمة بالإضافة أن هذا سيؤثر على فعالية النتاج الإبداعي، ولهذا فقد اخترت فئة محددة من الناس حيث تُدرس احتياجاتهم بطريقة أفضل وأكثر فعالية.

الأداب والعلوم الإنسانية قد اخترت لهذه الدراسة لعدة أسباب وسيتم شرحها لاحقاً.

من خلال دراسة طرق تفكيرهم: التحليل النقد والتأمل يجب خلق وتحقيق البيئة المناسبة لهم، الميزات الأساسية للأداب والعلوم الإنسانية كانت وجود التشارك ومراعاة الاختلافات الفردية بين المستخدمين.

مقدمة:

ابتدئ البحث أولاً بتفاس مع مجموعة من طلاب العمارة عن الطرق المتنوعة والمعاصرة للتعليم (التعلم الذاتي) وأساليب التعلم ومن ثم محاولة عكس ذلك على بيئة في فراغ معماري مُبني.

من خلال هذا النقاش خرجنا ببيئة ذات خاصيتين:

1. تكثيف مع طباع الناس المختلفة.

2. تدعم حاجات التطوير الذاتي.

ولكن بعد ذلك ظهرت مشكلة وهي أن احتياجات الطلاب تختلف من اخصاص لآخر والاهتمام بها جميعها سيستلزم وقتاً طويلاً وفراغات ضخمة بالإضافة أن هذا سيؤثر على فعالية النتائج الإبداعي. ولهذا فقد اخترت فئة محددة من الناس حيث تُدرس احتياجاتهم بطريقة أفضل وأكثر فعالية.

الآداب والعلوم الإنسانية قد اختلفت لهذه الدراسة لعدة أسباب وسيتم شرحها لاحقاً.

فمن خلال دراسة طرق تفكيرهم: التحليل النقدي والتأمل يجب خلق وتحقيق البيئة المناسبة لهم، الميزات الأساسية للآداب والعلوم الإنسانية كانت وجود التشارك ومراعاة الاختلافات الفردية بين المستخدمين.

الغيتوس:

Key Words المرحلة الأولى للنقاش

■ ماذا يحتاج المهندس المعماري لكي يحفز الإبداع لدى الناس؟

■ الشخصيات وأساليب التعلم.

■ لماذا التطوير الذاتي؟

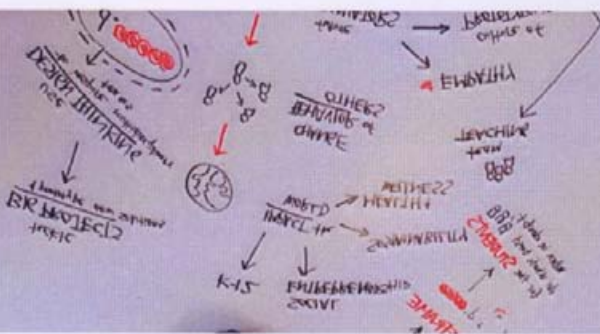
■ الفنون والعلوم الإنسانية.

■ العمل التعاوني أو الجماعي يعزز طريقة الفنون والعلوم الإنسانية في التفكير.

■ ما هي البيئة المناسبة للفنون والعلوم الإنسانية؟

■ العمل التعاوني أو الجماعي بمنظرة معاصرة.

■ كيف يمكن للفراغات العمرانية أن تتفاعل مع طباع الناس؟



Key Words المرحلة الأولى للنقاش

في اليوم الأول من البحث ناقشنا ما هو مهم وأساسي لمعرفة كيف مساعدة الناس في تطوير أنفسهم واستنتاجنا ما يلي:
 التحفيز: كيف نحصل على زبدة ما في عقول الناس.
 أساليب التعلم: كيف يقوم الناس باستقبال ومعالجة المعلومات.
 التطوير الذاتي: التعلم الذاتي أو مع مجموعة.

ماذا يحتاج المهندس المعماري لكي يحفز الإبداع لدى الناس؟

الشخصيات وأساليب التعلم

أساليب التعلم:

ما هو تعريف أساليب التعلم؟

لدى الناس تفضيلات مختلفة:

– كيفية الحصول على المعلومات.

– كيفية معالجة هذه المعلومات.

هذه التفضيلات يطلق عليها اسم أساليب التعلم. (وسائل الإعلام)

الغالبية تعتقد بمساندة أن أساليب التعلم هي الطريقة التقليدية التي يتبعها الفرد للتعلم.

على الرغم من وجود خصائص لأساليب التعلم ثابتة إلى حد ما عند كل فرد خلال مهام تعلم مختلفة من الممكن وجود تنوع في أساليب التعلم عند نفس المتعلم. كل شخص يختلف عن الآخر ومن الممكن أن يكون لدى شخص واحد ميل لأكثر من طريقة للتعلم. بعض الناس يحب أن يتعلم التاريخ عن طريق مشاهدة الأفلام الوثائقية في التلفاز أو السينما **dramatisations**. بالنسبة إليهم التعلم المرئي مهم جداً.

وبعض الناس تحب أن تحصل على ما تريد بجهدا وعملها حيث تطور نفسها مرة بعد مرة **verbalisation**. ولا تحب هذه النوعية من الناس العمل الجماعي.

ما هي الطرق المفضلة للتعلم؟

المتعلمون البصريون: الأفراد الذين يتمتعون لهذه المجموعة يتعلمون نموذجياً من خلال ما يستطيعون رؤيته بأعينهم. المتعلمون المرئيون هم الأشخاص الذين يجلسون في أول المقاعد في الصف يجب أن يحصلوا على الصف الأمامي في السينما. ويحبون أن يحصلوا على المقاعد الأمامي في الأحداث الرياضية ليحوزوا على المناهضة الأفضل.

المتعلمون المرئيون لديهم نزعة لوصف كل شيء بيرونه حسب مظهره. هذه الفئة من المتعلمين تحب الوسائل الإيضاحية كالصور والرسوم البيانية والخرائط.

المتعلمون المرئيون نادراً ما يكونون كتاباً جيدين ويؤدون بشكل مقبول عندما يتعلق الأمر بالفروض الكتابية.

المتعلمون السمعويون: رواد هذه المجموعة هم مستمعون جيدين. يعولون إلى تشرّب المعلومات في أسلوب فعال أكثر عبر الأصوات الموسيقي المناقشة الخ. هؤلاء الأفراد يعولون أكثر لتسجيل المحاضرات لكي يستطيعوا إعادة الاستماع إليها بغرض الدراسة.

المتعلمون السمعويون يفترون الكتب المسجلة على أشرطة ولربما يجدون أن القراءة بصوت عالي تساعدهم على حفظ المعلومات أكثر من التقارير المكتوبة.

المتعلمون السمعويون يؤدون بشكل أفضل في التقارير والتقديمات الشفهية.

المتعلمون الحسيون أو التجريبيون: رواد هذه الفئة الأخيرة يعتمدون التعليم الملموس وهذا يعني أنهم يتعلمون بشكل أفضل خلال الحركة والفعل واللمس.
المشايخ المتعلقة بالملموس في الطبيعة الأفضل تسليماً لتعلمين حسيين.
المتعلمون الحسيون يجهدون عندما يضطرون للجلوس لفترات طويلة من الزمن يستمتعون بإجراء التجارب واستكشاف المهام المعقدة.

Understanding Your Learning Styles by Ldpride.net

لماذا يتوجب على المعلمين الاهتمام بأساليب التعلم*
كل طالب لديه طريقة خاصة به في التعلم ولكل طريقة في التعلم هناك طريقة أفضل للتعليم لكل طريقة في التعلم هناك تقنية أفضل للتعليم فعلى المدرس الأخذ بالحسبان التقنيات المختلفة التي تتعاضد مع كل أساليب التعلم.
كيف تحدد الأسلوب الأمثل لتعلمك؟
بالاعتماد على:

- 1- تلقي الدماغ للمعلومات ومعالجته إياها.
- 2- حاجتنا الفيزيولوجية.
- 3- بيئتنا الطبيعية.
- 4- تفصيلاتنا الاجتماعية.
- 5- كيف تؤثر المشاعر على تعلمنا.

هل أساليب التعلم موجودة أصلاً ؟!!!!

إنه لشيء صحيح أن بعض الناس يتمتعون بذاكرة مرئية أفضل من باقي الناس وبعض آخر يتمتع بذاكرة سمعية أفضل من باقي الناس لكن في الواقع هذا ليس كل ما يهم المعلمين لأن أكثر ما يريده المعلمون من طلابهم ليس أن يتعلموا سمعياً أو بصرياً أو تجريبياً بشكل خاص لكنهم يريدون من طلابهم أن يتعلموا بالتركيز على المعنى.
المتعلمون البصريون يستوعبون بشكل أفضل إذا قدمت لهم المعلومة بشكل مرئي لكن تلك الفكرة خاطئة بشكل واضح لأنه إذا كان لديك شيء تريد من الطلاب أن يتعلموه وهو بصري بشكل خاص كخريطة فكل شخص يحتاج أن يرى ليس فقط الأشخاص ذوي الذاكرة البصرية.

لكن هذه النظرية تبدو صحيحة جداً لأن:
90% من الطلاب يؤمنون بها.

شيء من النظرية صحيح فالناس يتعلمون بطرق مختلفة.

Professor Daniel T. Willingham
Dept. of psychology
University of Virginia

ما هي عناصر البيئة؟

- الإضاءة.
- الأصوات.
- التفصيلات الاجتماعية.
- أوضاع الجلوس.

نتيجة :
يختلف الناس في
طبائعهم وهذا
بالاعتماد على
شخصيتهم
وحالتهم لذا فعلى
المعماري أن يراعي
تنوع طبائعهم.

لماذا التطوير الذاتي؟

- بدأت الفكرة بالاهتمام بتطوير الطلاب ورفع سويتهم ويمكننا القول أن العلم يمكن أن يلقن ويمكن أن يتعلم ذاتيا، فیتعلم الإنسان من تجاربه ومن تجارب الآخرين حوله ومن مشاهداته اليومية ومن قراءته واستماعه وممارساته لذلك كان لابد من الاهتمام بتأمين بيئة مناسبة ضمن فراغات معارية تساهم بطريقة إيجابية في التجربة لتطوير الذات.
- لهذا يجب دراسة حاجيات الطلاب ونشاطاتهم التي يمارسونها والأدوات التي يستخدمونها خلال تجربة التطوير الذاتي **(Self-developing)**.
- ينشئ الطلاب والناس بنشاطاتهم والأدوات المستخدمة في عملية التطوير الذاتي.
- أ- في حال المحاولة لإيجاد حل للبيئة مناسبة لهذا التنوع الهائل من الحاجات فسوف ينتج لدينا حل وهو القاسم المشترك بين صفات البيئات المناسبة لكل تصنيف من التصنيفات السابقة.
- ب- من أهم طرق التطوير هي التعلم من تجارب الآخرين وأعمالهم وخبراتهم.
- السببين السابقين كان لابد من تحديد الدراسة لإعطائها فعالية أكبر ولتوسيع القاسم المشترك في النشاطات والحاجات مما يوسع القاسم المشترك في البيئة المناسبة مما يزيد من فرصة إيجاد فراغ معاري مشترك بين الناس المستخدمين للفراغ.

الفنون والعلوم الإنسانية:

تعريف:

الفنون: نتاج إبداعي إنساني وتعتبر لونا من الثقافة الإنسانية لأنها تعبير عن التعبير الذاتية وليس تعبيراً عن حاجة الإنسان لمتطلبات حياته رغم أن بعض العلماء يعتبرون الفن ضرورة حياتية للإنسان كالأكل والطعام.

الآداب: (الدراسات الإنسانية) هي مجموعة من التخصصات العلمية التي تدرس الإنسان والنواحي المختلفة من النشاط البشري.

العمل التعاوني أو الجماعي يعزز طريقة الفنون والعلوم الإنسانية في التفكير

ما هو التفكير النقدي؟

طريقة تعليمية تعمل فيها الطلاب بمجموعات للوصول إلى هدف أكاديمي مشترك.

التعليم التعاوني يعزز التفكير النقدي

Collaborative Learning Enhances

Critical Thinking

Anuradha A. Gokhale

لقد تمت دراسة مفهوم التعليم التعاوني على نطاق واسع وأيد عن طريق الأدب الحديث. مصطلح (التعليم التعاوني) يشير إلى طريقة من طرق التعليم حيث يتم فيه العمل على شكل مجموعات من الطلاب متفاوتون من حيث الإنجاز لتحقيق هدف مشترك. كل طالب من المجموعة مسؤول عن زميله من ناحية التعليم وبهذه الطريقة يكون نجاح الفرد الواحد من المجموعة هو نجاح لجميع أفراد المجموعة. يقول مؤيدوا التعليم التفاعلي أن تبادل الأفكار والنشاط بين مجموعات التعليم الصغيرة لا يقوم فقط بزيادة الاهتمام بين المشاركين من المجموعة بل يقوم أيضاً بتعزيز التفكير النقدي. ووفقاً لجونسون 1986 هناك دليل قاطع ومقنع أن نتائج الفرق التعاونية يكون بمراحل أسوأ من التفكير ويبقى محفوظاً في الذاكرة لفترة أطول من الطلاب الذين يدرسون بشكل فردي. التعليم التشاركي يعطي الطلاب الفرصة للمشاركة في النقاش وتحمل مسؤولية تعليمهم الخاص وبهذه الطريقة يصبحون مفكرين نقديين يفكر خاص بهم.

على الرغم من هذه الميزات فمعظم الأبحاث على التعليم التعاوني أجريت على المراحل الابتدائية والإعدادية. حتى الآن هناك دليل تجريبي بسيط على تأثيره على المرحلة الجامعية. على أي حال الحاجة إلى مجموعات العمل التعاونية غير التناضبية مؤكدة عليها في أكثر مراحل التعليم الأدبي العالي. وأيضاً أغلب الأبحاث على التعليم التعاوني أجريت في أنظمة غير عملية.

إن تطور التكنولوجيا والتغير في البنية الأساسية يشدد على العمل الجماعي ضمن المجموعات حيث يجب على العمال التفكير بشكل مبدع وحلوا المشكلات ويتخذوا القرارات ك فريق. والبحث الحالي وُضع لدراسة تأثير التعليم التعاوني باعتباره مرتبطاً بالنتائج على الصعيد الجامعي.

غاية الدراسة:

هذه الدراسة تقوم بدراسة تأثير التعليم الفردي مقابل تأثير التعليم التعاوني في تعزيز التعلم وطرق التدريس ومهارات التفكير النقدي.

أسئلة البحث:

أسئلة البحث المطروحة في هذه الدراسة هي:

- هل سيكون هناك فرق شاسع في الإنجاز بامتحان يشمل التدريس والممارسة بين طلاب اختاروا التعليم الفردي وطلاب اختاروا التعليم التعاوني؟

- هل سيكون هناك فرق شاسع في الإنجاز بامتحان يشمل مادة التفكير النقدي بين طلاب اختاروا التعليم الذاتي وطلاب اختاروا التعليم التعاوني؟

تعريف المصطلحات:

التعليم التعاوني: طريقة تعليمية يعمل فيها الطلاب بمجموعات للوصول إلى هدف أكاديمي مشترك.

التعليم الفردي: طريقة تعليمية يعمل فيها الطلاب كل واحد بمفرده للوصول إلى هدف أكاديمي.

مادة التفكير النقدي: مواد تتعلق بالتحليل والتركيب والتقدير والمفاهيم.

مادة التدريس والممارسة: مواد ترتبط بالمعرفة الواقعية وإدراك المفاهيم.

مناقشة النتائج:

بعد دراسة التحليل الإحصائي لنتائج الفحص وجد أن الطلاب الذين شاركوا في التعليم التعاوني في فحص التفكير النقدي أنجزوا بشكل أفضل من الطلاب الذين درسوا بمفردهم. ووجد أيضاً أنّ الطلاب في كلا الطريقتين أنجزوا بشكل جيد متساو في فحص التدريس والممارسة. هذه النتائج هي قبول لنظريات التعليم المقترحة من قبل مناصري التعليم التعاوني.

بالنسبة إلى فيجوتسكي (1978) الطلاب قادرون على الإنجاز بمراحل أعلى عقلياً عندما يطلب منهم العمل بشكل جماعي بالمقارنة إذا طلب منهم العمل بشكل إفرادي. تنوع المجموعات من جهة المعرفة والخبرة تسهم بشكل إيجابي في ناحية التعليم برونر (1985)

يؤكد أن طريقة التعليم التعاوني تطور استراتيجيات حل المشاكل لأن الطلاب يواجهون مختلف التأويلات للوضع المعطى. من الواضح أن النظم المساعدة تجعل الأمر ممكناً للمتعلمين أن يفسلوا لذاتهم معرفة سطحية ومهارات تفكير نقدية ليحولوا أنفسهم لأدوات فكرية عملية. في العرسة الحالية التعليم التعاوني يزود الطلاب بالفرص للتحليل والتركيب وتقدير الفكر بشكل تعاوني. الوضع الحالي يسهل النقاش والتفاعل. هذا التفاعل من المجموعة ساعد الطلاب أن يتعلموا من المنح الدراسية ومهارات وخبرات بعضهم البعض. كان على الطلاب أن يتخطوا الآراء المجردة المأتمنة بإعطاه أسباب لحكمهم. بهذه الطريقة كل رأي كان موضوعاً لإمعان النظر. القدرة على الاعتراف أن الرأي المبدئي أو الأول لأحد الأشخاص ربما لم يكن صحيحاً أو جزءاً منه لم يكن كذلك.

مشاركوا مجموعة التعليم التفاعلي قد طلب منهم أن يعلقوا على تجربة التعليم المشترك. بهدف تحليل القضية الغير المنتهية بالإجابات غير المنتظمة، كانت الإجابات مقسمة لثلاث أقسام: -1 اللواند بالتركيز على عملية التعليم المشترك -2 اللواند بالتركيز على الجانب الاجتماعي والعاطفي -3 الجوانب السلبية للتعليم مشترك. معظم المشتركين شعروا أن العمل الجماعي ساعدهم على فهم أعمق لمادتهم وحفز عملية التفكير لديهم. بالإضافة إلى أن المسؤولية المشتركة تنقص من الحصر النفسي المرافق لعملية حل المشكلات. المشتركون قالوا أيضاً أن الفكاهة لعبت دوراً حيوياً وهاماً في تخفيف الحصر النفسي.

بعض المشتركين ذكروا بأنهم أهدروا الكثير من الوقت بخرح مادتهم بلقبة أفراد الجماعة.

من دراسة البحث من الممكن الاستنتاج أن التعليم التعاوني يميز تطور التفكير النقدي عن طريق النقاش، توضيح الأفكار، وتقييم أفكار الآخرين. على أي حال كلا طريقا التعليم قد وجد أنهما متساويتا التأثير أو العفالية في اكتساب المعرفة الواقعية. لهذا إذا كان الهدف من التعليم هو تعزيز التفكير النقدي ومهارات حل المشاكل فاللعليم التعاوني نافع أكثر.

لكي يكون التعليم التفاعلي فعالاً يجب على المعلم أن يظهر التعليم كعملية تطوير وتعزيز قابلية الطلاب للتعلم. دور المعلم ليس نقل المعلومات لكن أن يقوم بوظيفته كيمس لعملية التعليم، وهذا يتضمن إبداع وإدارة تجارب تعليمية ذات معنى وتحفيز الطلاب بالتفكير بتمعن بمشكلات العالم.

أبحاث الدراسات المستقبلية يجب أن تبحث في تأثير المتغيرات المختلفة في عملية التعليم التعاوني. تركيب المجموعة: المتجانس مقابل الغير متجانس، اختيار المجموعة والحجم هو بنية التعليم التعاوني. عدد من المدرسين يتدخلون في عملية تعلم المجموعة. الاختلاف في الأولويات ضمن التعليم التعاوني مرتبط بالجنس والعرق والاختلافات في الأولويات والتأثير المحتمل المناسب لأساليب التعليم المختلفة كل البحث المستحق. وأيضاً التحليل النفسي للنقاش المجموعة سيكشف معلومات مفيدة.

لكي يكون التعليم التفاعلي فعالاً يجب على المعلم أن يظهر التعليم كعملية تطوير وتعزيز قابلية الطلاب للتعلم. دور المعلم ليس نقل المعلومات لكن أن يقوم بوظيفته كيمس لعملية التعليم، وهذا يتضمن إبداع وإدارة تجارب تعليمية ذات معنى وتحفيز الطلاب بالتفكير بتمعن بمشكلات العالم.

أبحاث الدراسات المستقبلية يجب أن تبحث في تأثير المتغيرات المختلفة في عملية التعليم التعاوني. تركيب المجموعة: المتجانس مقابل الغير متجانس، اختيار المجموعة والحجم هو بنية التعليم التعاوني. عدد من المدرسين يتدخلون في عملية تعلم المجموعة. الاختلاف في الأولويات ضمن التعليم التعاوني مرتبط بالجنس والعرق والاختلافات في الأولويات والتأثير المحتمل المناسب لأساليب التعليم المختلفة كل البحث المستحق. وأيضاً التحليل النفسي للنقاش المجموعة سيكشف معلومات مفيدة.

- التوصل هو وسيلة في عالم العمل التعاوني ولهذا السبب العالم بأسره يبحث عن طرق جديدة من التعاون. إحدى هذه الطرق يجعل في استخدام التكنولوجيا لتحقيق تواصل أفضل وبالتالي تعاون أفضل.

التعاون الحديث: يفسح المجال للإبداع، تطوير مكان العمل

الأعمال تبحث عن طرق لتصل مجتمع الموظفين والشركاء والزبائن والآخرين لخلق عالم من المبدعين الجدد. في الوقت الذي نمت فيه الأنترنت تطورت وسائل الاتصال وتقنيات التعاون بشكل متزايد والتطور في كافة المجالات فصح المجال للعمل التعاوني على نطاق واسع.

إن تطور الكمبيوتر هو مؤشر على الطرق التي تطور طرق التواصل وأساليب التعاون.

أساليب التعاون تتحول من الشكل الخاص المحصور إلى الشكل العام والذي يستطيع الناس فيه القيام بمداخلات وزمادة معلومات بعضهم البعض.

عند التركيز على العمل التعاوني فالمعلومات تتاح للمجموعة ككل فأتاحة المجال لعمل قابل للبحث (منفتح) ذو تأثير أسرع وأكبر. في التعاون المستقبلي ستصبح المجموعة قادرة على العمل كفرد واحد وإبداع علاقات جديدة بأدوار جديدة وتفاعل جديد. العمل التعاوني بإمكانه إعداد المرحلة من أجل النمو المريح، وتوحيد وسائل الاتصال من الممكن أن يضع الأساس وسائل الاتصال التعاوني.

الأدوات التي تتيح للناس والرغ والمجتمعات أن يعملوا معاً تستطيع بناء إبداعات وتحديات عبر العمل الجماعي والتواصل. شريك بخاص من الإنجازات الناجحة يستطيع مساعدة الأفراد والشركات على بناء علاقات عملية إنتاجية ومثمرة والحفاظ عليها.

نتيجة :

يجب على الفراغات
العمرانية أن تحسّن
التعاون عبر خلق مجتمع
متطور ذاتياً وأن تهتم
بتوفير ما يحتاجه دورة
تفكير الآداب والعلوم
الإنسانية (تفكير- ثمرة
أو إنتاج - مشاركة).

نتيجة :

ما هي البيئة المناسبة للفنون والعلوم الإنسانية؟

إنها البيئة التي تتكيف
مع طباع الناس وتعزز
التعاون ودورة التفكير
(تفكير - ثمرة أو نتاج -
مشاركة) في المجتمع
المتطور ذاتياً.

العمل التعاوني أو الجماعي بنظرة معمارية:

1-دراسة الحالة:

Three New Designs for Optimizing Collaboration by Jane Hodges

Jones Lang LaSalle: Miracle Makeover

ثلاث تصاميم جديدة لتحسين التعاون

جين هودجيز

في مجال العقارات شركة جونز لانج لاسال تخفض الجدران بين الغرف المجزئة لتتيح المجال للموظفين كي يتعاونوا بسهولة أكبر.

الغرف المخصصة للفرق (Teaming Rooms):

كل طابق يحوي فراغات مخصصة للاجتماعات للفرق المكونة من ثلاث إلى ثمان أشخاص.

الحجيرات المعزولة (Iso Pods):

فراغات صغيرة مغلقة (معزولة) لتسع لشخص أو شخصين لعمليات العمل السرية أو المتعلقة بالمالكيين.

محطة الزوار (Visitor Stations):

مناطق محددة تقدم زاوية واسعة 120° ومقاعد مخصصة لزوار طاقم العمل وهي تتيح إمكانية اتصال صوتية وبيانية كما تتيح إمكانية الطباعة والنسخ والمسح الشوئي أيضاً.

مايكروسوفت: بناء 99 بنسخ معياراً جديداً

Microsoft: Building 99 Sets a New Standard

تم مؤخراً افتتاح مبنى 99 التابع بميكروسوفت وهو عبارة عن بهو مركزي يستقبل ضوءاً طبيعياً على كل الطوابق ويوفر مكاناً للاجتماعات الغير رسمية.

مدخل البهو المركزي (Atrium Entry):

هو عبارة عن بهو مفتوح بسقف زجاجي يسمح للضوء بالانعكاس على كل طابق. كل الـ 600 موظف في تسييم البحث يستطيعون التجمع وحضور الاجتماعات التي تتضمن كافة موظفي الشركة عبر التجمع في البهو أو بالوقوف على حواف الطوابق (الشرفات).

مكاتب بأبواب جارية (Offices with Sliding Doors):

أبواب زجاجية مغطاة لؤمن الخصوصية للموظفين ولكنها أيضاً تسمح بانتشار الضوء. الأبواب الجارية لا تتطلب مساحة لتحرك الأبواب كالأبواب الاعتيادية والأسطح الزجاجية من الممكن الكتابة عليها بأقلام الوايت بورد عند استمطار الأفكار.

استراحة للاختلاط الاجتماعي (*Mixer coffee stations):

وهي عبارة عن غرفة مغلقة تحتوي آلة لصنع القهوة وبرد حيث تتيح للموظفين وحتى لزوارهم أن يرقعوا عن أنفسهم قليلاً في فترات الاستراحة وقررات انتظار الاجتماعات.

غرف متغيرة حسب الحاجة إليها (Situation rooms):

في بناء 99 الذي تم ذكره مسبقاً يوجد غرف ذات جدران زجاجية متحركة حيث تتغير مساحة الغرفة لتتسع لأي عدد من الناس.

Group Health: Lean and Green

قامت شركة Group Health بإعادة تصميم مبانيها فقامت بوسل مبنيين بجسر معلق مما أتاح اتصال أفضل بين طاقم العمل.

تضمنت إعادة التصميم عناصر مهمة أخرى وهي:

مهاجع أصغر (Smaller cubicles):

بسبب تزايد الوقت الذي يقضيه الموظفون بعيداً عن مكاتبهم فقد تم تصغير مساحة الغرف وخصمت هذه المساحة للاجتماعات.

جدران مهاجع أقصر (Shorter cubicle walls):

ولقد تمّ تصغير جدران المهاجع من ارتفاع 6 أقدام إلى 4 أقدام لأن الدراسات أثبتت أنّ المارين من أمام الموظفين سيتكلمون بهدوء أكبر مع الموظفين إذا كانوا على اتصال بصري مباشر معهم.

الأسقف العازلة للصوت (Sound-attenuating ceilings):

للتعويض عن العاملين في الفراغات الصغيرة فقد استخدمت الشركة مواد عازلة للصوت للحفاظ على الهدوء.

إضاءة أكثر (More Light):

عن طريق تخفيض الجدران الفاصلة بين المكاتب ونقل المكاتب الخاصة إلى مدخل البناء فسرقة Group Health تمنع موظفيها بيئة فيزيولوجية أفضل وهي أيضاً تقلل مصاريف التدفئة والتبريد.

المكان الإبداعي

بمتر لويدي

Creative Space

By Peter Lloyd

Updated April, 2009

© 2001-2009 Peter Lloyd

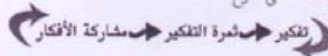
ما هي أهمية الفراغ العمرائي:

المرونة: إبقاء الفراغ مرناً وقابل للتغيير يمكن أن يحفز الناس المستجدين له حيث يمكنهم تغييره حسب حاجتهم وإعطائه الطابع الذي يرغبونه.

التواصل: يجب على الفراغات الذكية أن تساعد قدر الإمكان على إمكانية التواصل الغير الرسمي وإجراء الحوارات بين الناس حيث أن النقاش والحوار هو المصدر الرئيسي للأفكار.

النقاش: إيجاد أماكن وفراغات خاصة لتبادل الأفكار قد يكون من أهم احتياجات المبدعين.

أماكن للاستراحة واللعب: حسب نتائج ورشة العمل فالناس تبعد بشكل مضاعف عندما تعمل على شكل جماعات وبشكل مضاعف أكثر عندما تعمل هذه الجماعات في جو يساعد على المرح

2. عناصر العمل التعاوني:

كل عنصر من هذه العناصر الثلاثة يتطلب اهتماماً خاصاً بخصائصه. فالتفكير الذي هو بشكل رئيسي عملية فردية من الممكن أن يتطلب مكاناً هادئاً مرفقاً بالكتب والإنترنت، ومن ناحية أخرى فمرحلة الإنتاج والمشاركة لا تحتاجان للهدوء بشكل أساسي لكن من الممكن أن تتطلب ميزات أخرى، فالإنتاج قد يحتاج نطاقاً واسعاً من أدوات العمل المكتبية ومشاركة الأفكار تحتاج إلى مجموعة من أدوات الاتصال المرئية والسعمية و.....

فصنوع من ثلاث فراغات منفصلة يتضمن هذه العناصر الثلاثة قد يبدو جيداً بالنسبة للقسم المتطرف من الفراغات (معارض - نعت - تفكير عميق) ولكن يفقد التواصل بينها، فإن أردت الحصول على عمل تعاوني فعال ومنتج يجب أن تتم معالجة هذه العناصر الثلاثة في فراغ واحد وهذا الفراغ من الممكن أن يكون فراغاً رابعاً مخصصاً لإيجاد العامل المشترك بين كل من العناصر الثلاثة السابقة فينتج لدينا فراغ منظمي ومعتدل للتفكير والإنتاج والمشاركة مناسباً لاحتواء الأنشطة كالتقاشات الجماعية والتواصل وحتى دراسة الكتب بشكل غير رسمي.

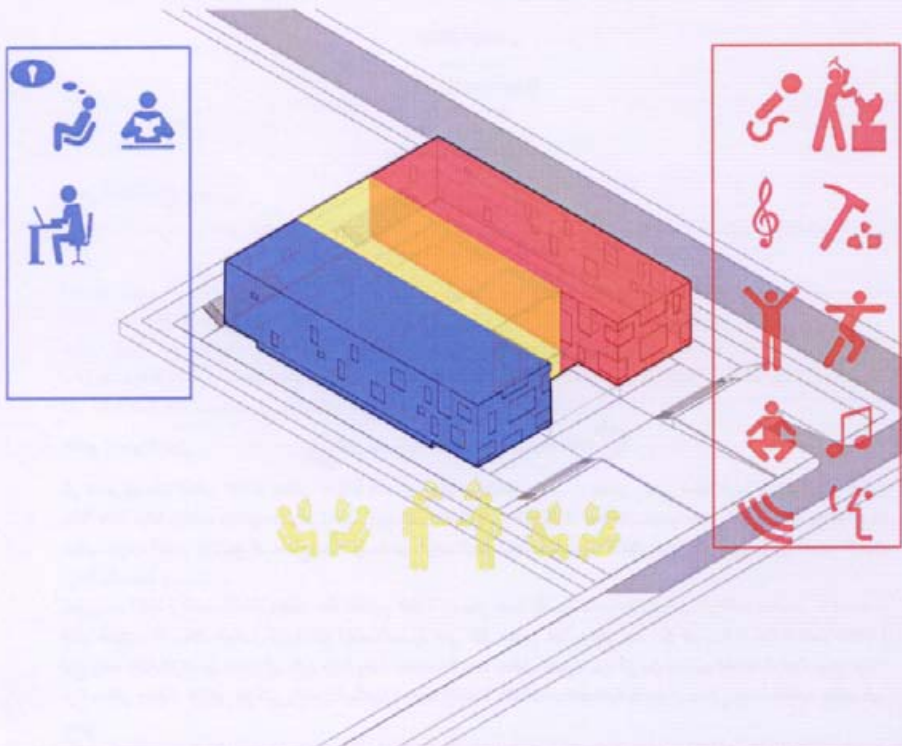
وبالتالي فإننا نحتاج إلى مرونة في الفراغ العمرائي وسهولة تواصل بين مستخدمي هذا الفراغ والعالم.

كيف يمكن للفراغات العمرانية أن تتفاعل مع طباع الناس؟

كل واحد منا هو شخص فريد متميز عن الآخرين وإذا أردنا تحفيز الناس يجب أن نأخذ بعين الاعتبار شخصياتهم أثناء عملية التصميم . ولقد صنفت عبر هذا البحث أربع عوامل للبيئة: الفراغ - الراحة - التفضيلات الاجتماعية - الأصوات وكل واحد من تلك العوامل يعكس على مزاج الفرد بدرجة معينة ومثالاً على ذلك: الناس ذوو الشخصيات الاجتماعية يفضلون البيئة الاجتماعية والناس المغلقون اجتماعياً يفضلون من منها وهناك درجات بين الناس الاجتماعيين والناس المغلقين.

تطبيق معماري

يجب على الفراغات المعمارية أن تحسّن التعاون عبر خلق مجتمع يتطور ذاتياً من خلال ما يحتاجه دورة العمل التشاركي (تفكير- إنتاج - مشاركة) للمهتمين بالأدب والعلوم الإنسانية .



يختلف الناس في طباعهم وهذا بالاعتماد على شخصيتهم و مزاجهم لذا فعلى المعماري أن يراعي تنوع طباعهم.

يلزمنا تأمين فراغات متنوعة تحترم هذا الاختلاف.

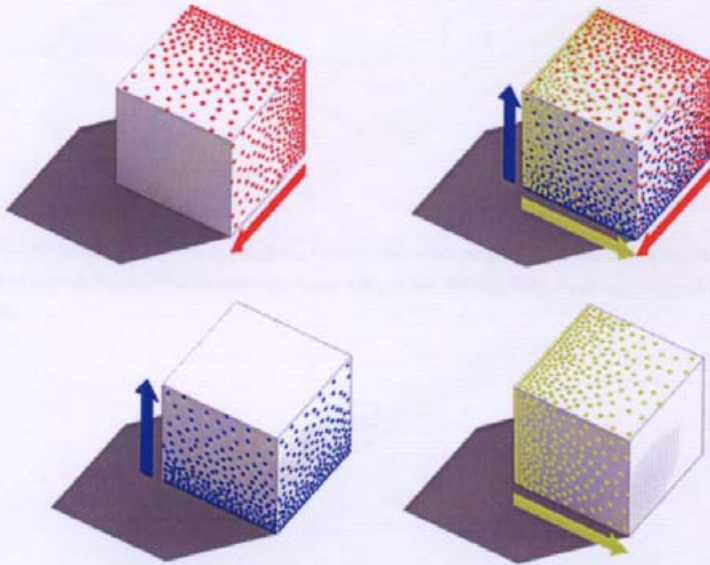
يمكن الحصول على هذا بإنشاء فراغ بقيم مختلفة لكل عنصر من العناصر المكونة للبيئة و هي

1. الإنفتاح و الإنغلاق

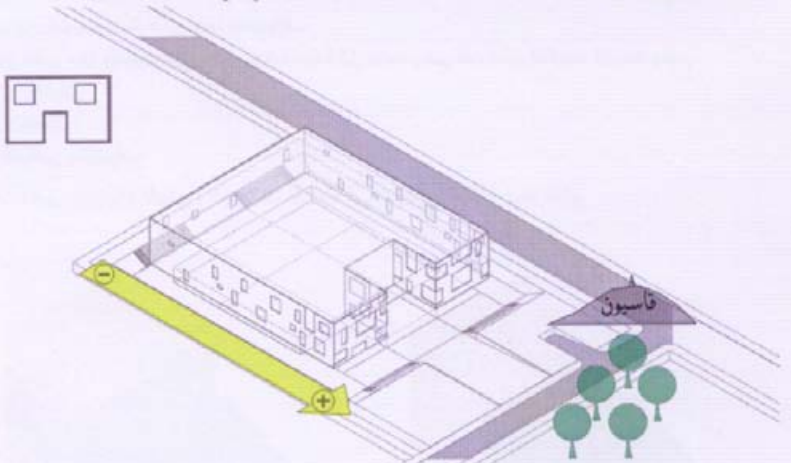
2. مستوى الصوت

3. العمل الجماعي و الإفرادى

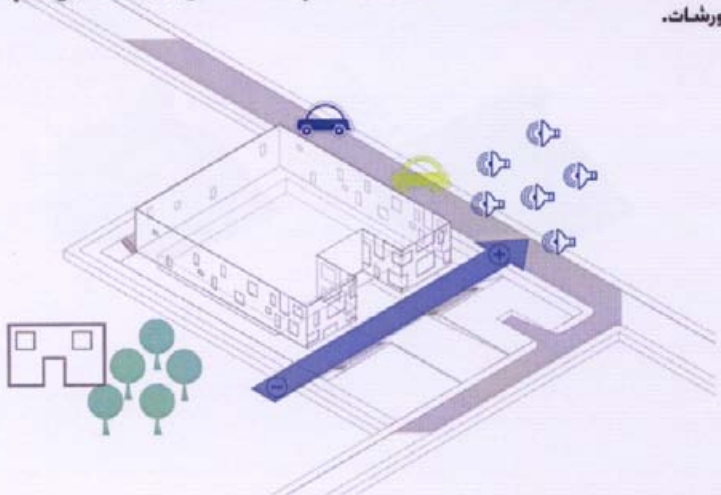
تمت الاستفادة من معطيات الموقع و الوظائف المحتواه في المشروع لإنشاء هذه المحاور



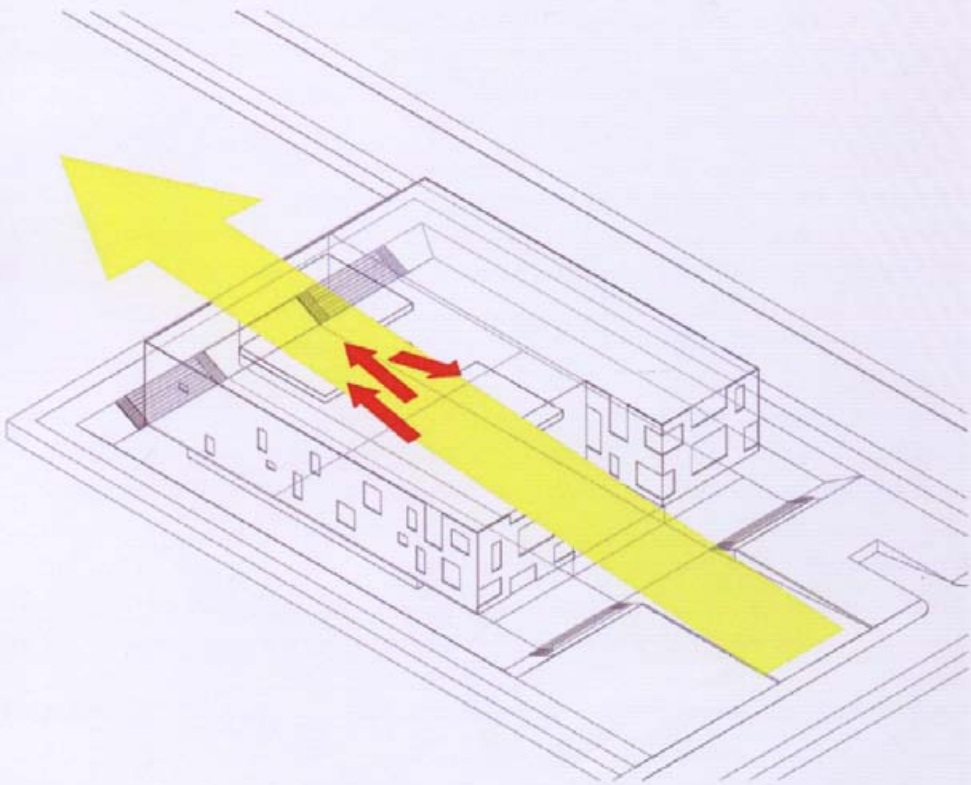
يتدرج محور الإنفتاح من فراغات عمل مفتوحة مطلة على بستان الزيتون الموجودة شمال المركز و باتجاه جبل قاسيون إلى فراغات أكثر انغلاقاً باتجاه السكن العشوائي في المنطقة الجنوبية.



محور تدرج مستوى الصوت حيث يتدرج من فراغات ذات صوت هادئ نسبياً متلائمة مع الوظائف المخصصة للبحث إلى فراغات ذات مستوى صوت عالي باتجاه الشارع المجاور للمشروع تجوي نشاطات الورشات.

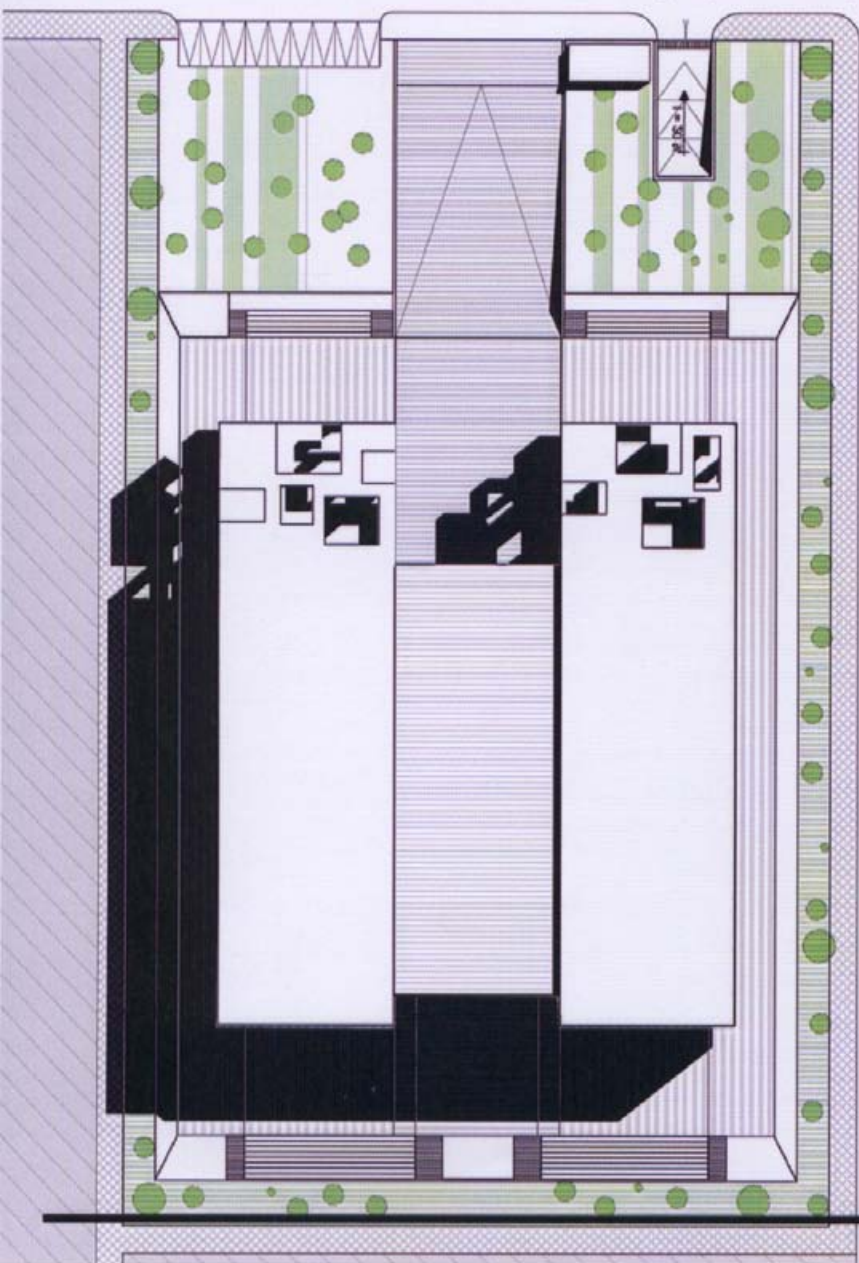


محور التدرج من العمل الجماعي إلى عمل أكثر فردية أو انعزالية









student's housing
السكن الجامعي

the university of damascus
جامعة دمشق

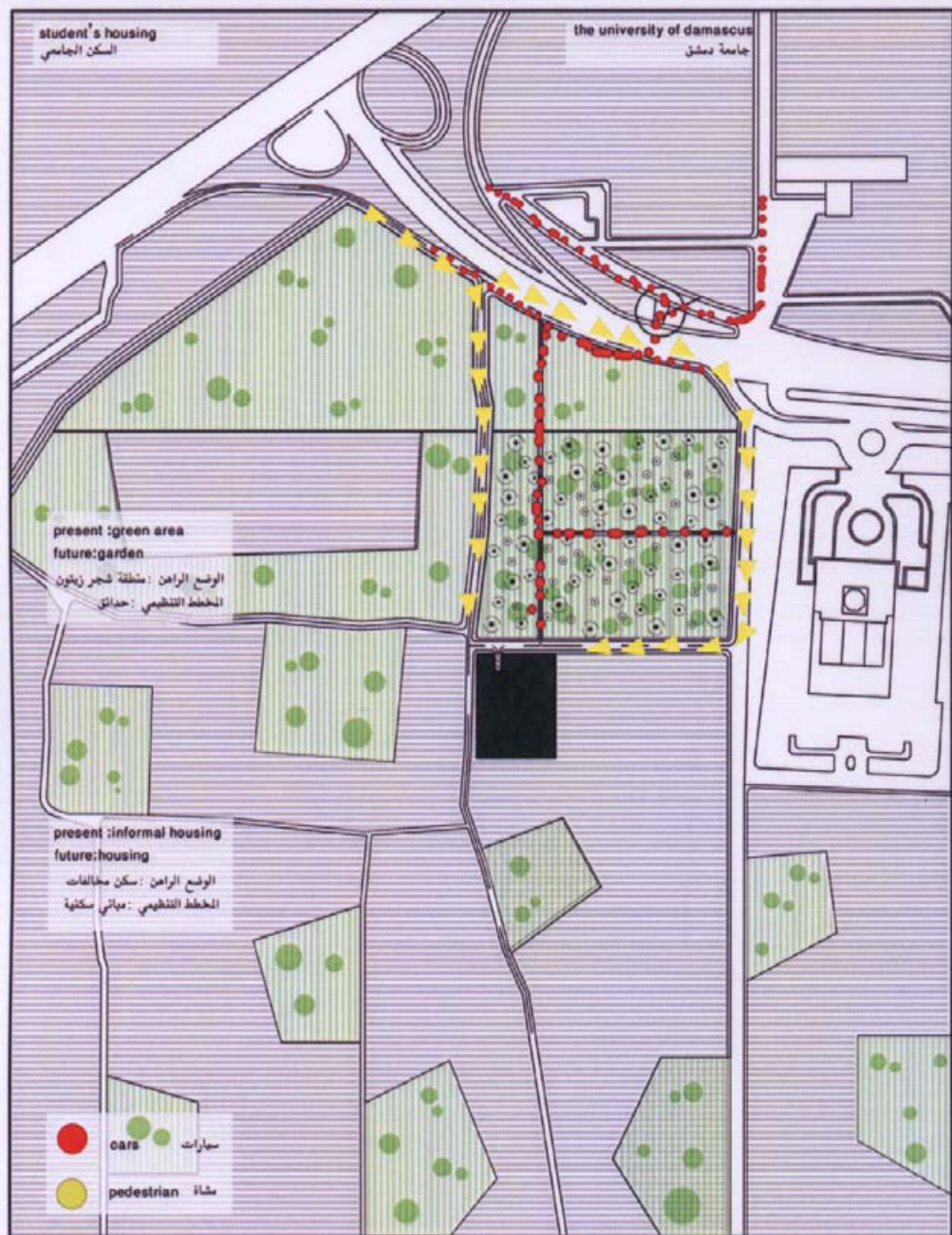
present :green area
future:garden

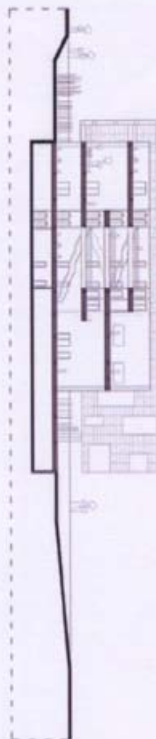
الوضع الراهن :منطقة شجر زيتون
المخطط التنظيمي :حدائق

present :informal housing
future:housing

الوضع الراهن :سكن مخالفات
المخطط التنظيمي :مباني سكنية

● cars سيارات
● pedestrian مشاة





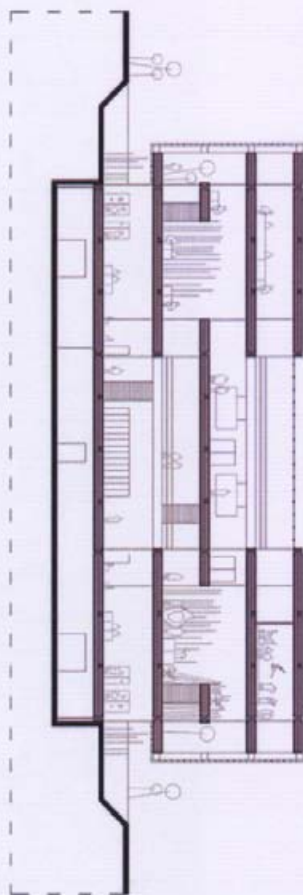
section B-B



section A-A



NORTH ELEVATION



SECTION C-C

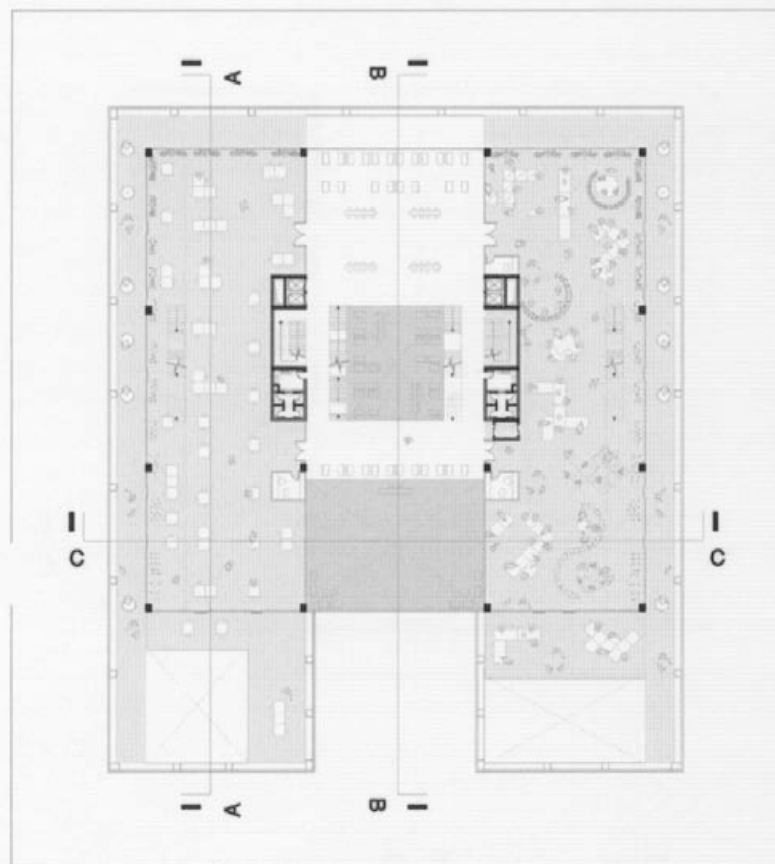




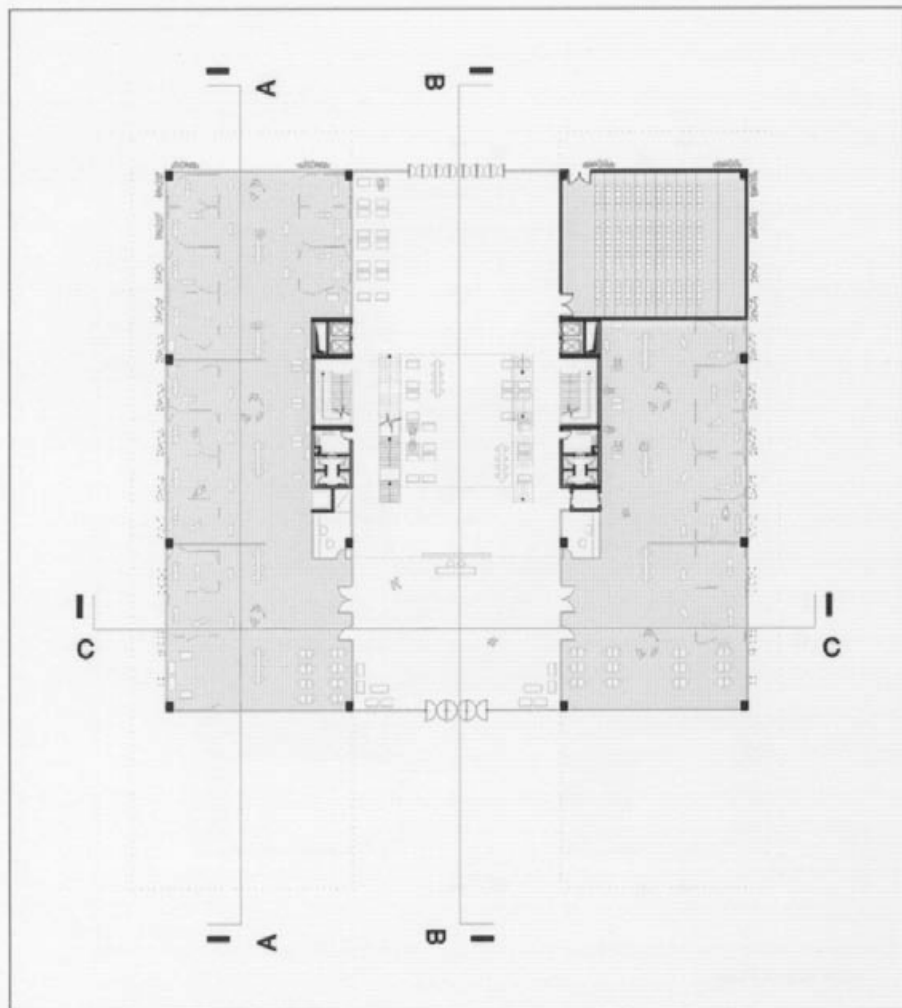
NORTH ELEVATION



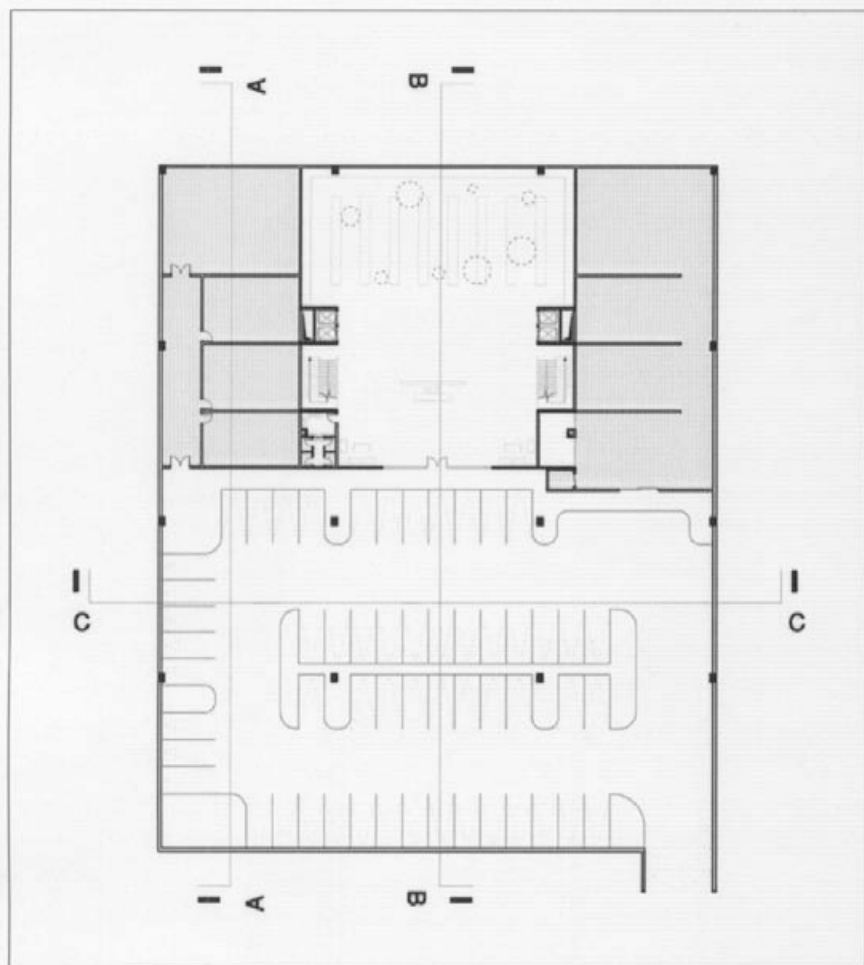
SECTION C-C



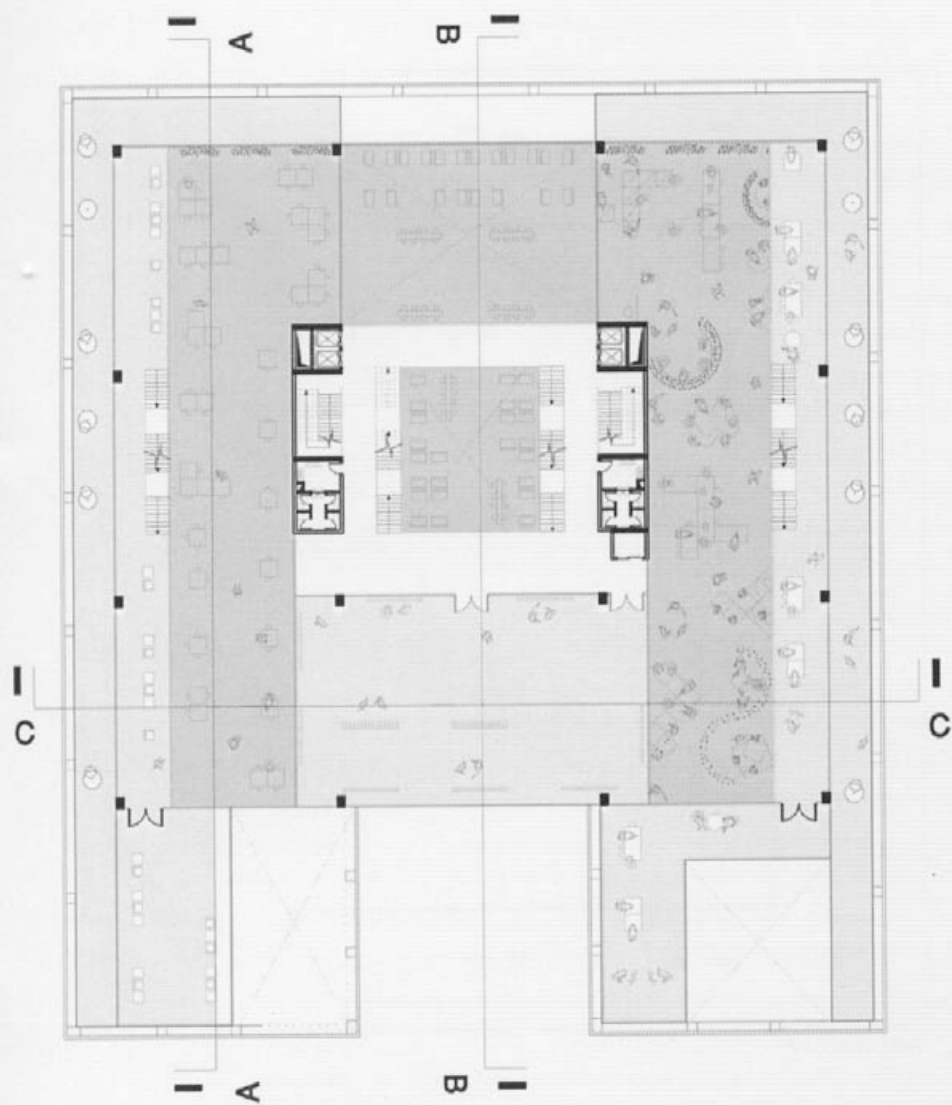
FIRST FLOOR PLAN



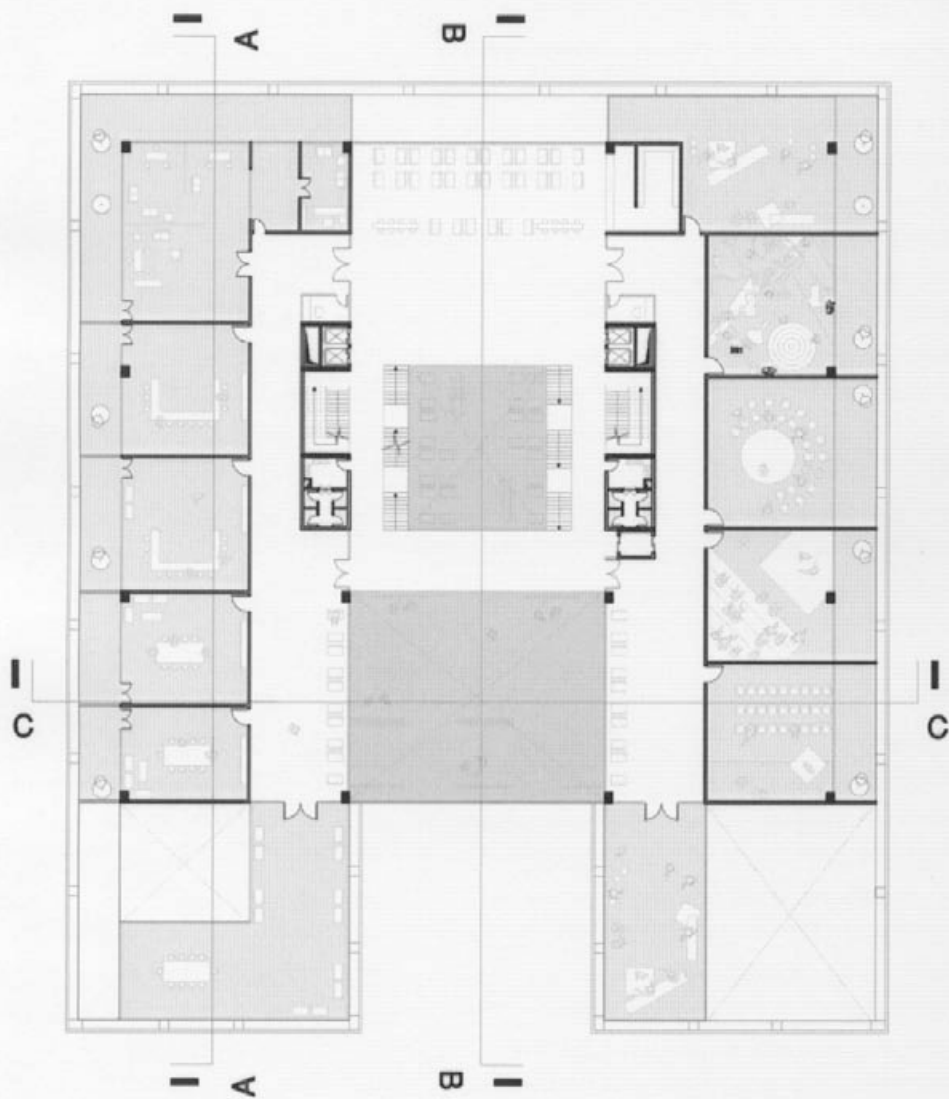
GROUND FLOOR PLAN



3RD FLOOR PLAN



SECOND FLOOR PLAN



3RD FLOOR PLAN