

الجمهورية العربية السورية

جامعة دمشق

كلية الهندسة المعمارية

# مجمع الشعلان الحديث

نتقديم : روضة سكيكر – ديالة داوود راجحة

بإشراف : الدكتور أنور الغيث – الدكتور يسار عابدين

## مجمع الشعلان الحديث

## مجمع تجاري استثماري

### الموقع :

منطقة الشعلان خلف حديقة السبكي

### أهمية المشروع :

تكمّن أهمية منطقة الشعلان في كونها منطقة تجارية تقع وسط المدينة وهي منطقة غنية يمكن الاستفادة منها اقتصاديا

تقع أرض المشروع في حي الحبوبى شارع حافظ ابراهيم المعروف باسم سوق الشعلان

الكتل القائمة تحوي محلات تجارية وعدد من المطاعم والسكن

تم اقتراح إزالة هذه الكتل بسبب الحالة الانشائية السيئة

### البرنامج الوظيفي :

- ١- القسم التجاري : في الطوابق ٠ - ١ - ٢ يتألف من :  
محلات تجارية مطاعم وكفتريات صالات ألعاب وترفيه الاطفال خدمات صحية
  - ٢- قسم المكاتب : في الطوابق ٣ - ٤ يتألف من عدد من المكاتب خدمات صحية في كل طابق
  - ٣- ٣- قسم السكن الاستثماري : في الطوابق ٣ إلى ١٨ من البرج يتألف من عدد من الشقق السكنية بنموذجين تتراوح مساحتها من ٥٠ إلى ٧٥ متر مربع
- طابق ثاني من البرج يحتوي فعاليات خاصة بالسكن كنادي رياضي صغير مركز عناية وتجميل .....
- القسم التقني في القبو الأول تحت الكتلة يحتوي مستودعات غرف كهرباء تدفئة ومياه

أبعاد أرض المشروع ١٨٠ x ٢٢ مساحتها ١٩٨٠٠ متر مربع

المساحة الطابقية ٣٩٦٠ متر مربع .

مساحة القسم التجاري

مساحة قسم المكاتب

مساحة السكن

من خلال دراسة المنطقة تم التوصل إلى نقاط السوات التالية

S : مركز تجاري وسط المدينة

توجيه الأرض شمالي جنوبي

حديقة تشكل رنة للمنطقة

W: شريحة طولانية نسبة العرض للطول ٩١١

الازدحام

عدم توفر مواقف للسيارات

O : توجد مساحة كبيرة في الحديقة يمكن الاستفادة منها

بالاستفادة من توجيه الكتلة بينيا

منطقة غنية اقتصاديا

## T: تنظيم حركة السير

تأمين مواقف سيارات

ضيق الحارات المجاورة المخصصة حاليا لحركة السيارات

إن تنظيم حركة السير وإيجاد حل للازدحام الكبير في المنطقة إضافة إلى تأمين مواقف سيارات هو من أكبر المشاكل الموجودة في المنطقة لذلك فقد بدأنا بالدراسة لإعادة تنظيم حركة السير حيث تم تحويل شارع الشعلان إلى محور مشاة إضافة إلى أنه تم تشكيل مرآب للسيارات على طابقين تحت أرض الحديقة يتسع لحوالي ١٢٠٠ سيارة



## The concept:

دمج الكتل الثلاثة الموجود حاليا في أرض المشروع بكتلة واحدة مع الفصل الوظيفي

الحفاظ على محور الاتصال الموجود بين الحديقة وشارع الشعلان

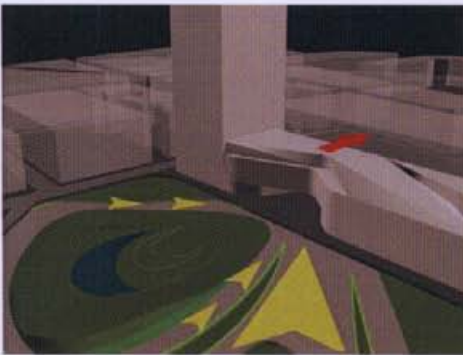
لتأمين عامل الاستثمار المطلوب ٥ وللتخفيف من ارتفاع الكتلة قمنا بتخفيض ارتفاع القسم الأول من الكتلة وإضافة هذا الجزء

إلى القسم الأخير مشكلين برجاً في الجهة المقابلة للضلع الطويل للحديقة بشكل نقطة علام للمنطقة ويؤمن إطلالة جيدة على

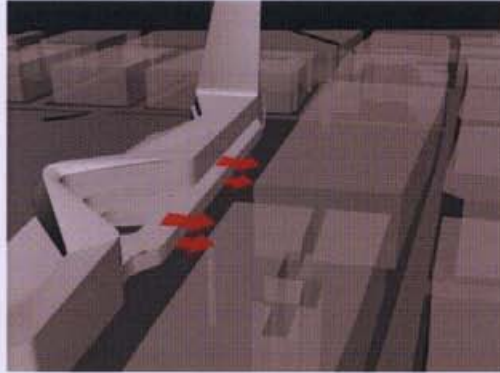
الحديقة وجبل قاسيون



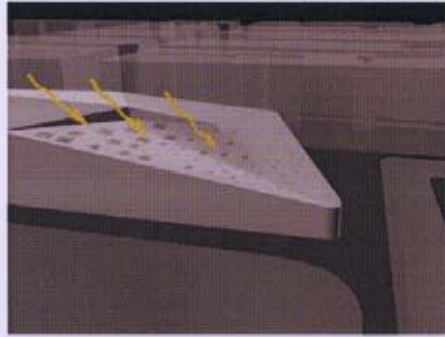
نحت الكتلة للتأكيد على محور المشاة المواجه لها وفي الجزء المقابل للدخول الرئيسي للحديقة وخلق ساحات تجمع واسقاطاب للمشاة



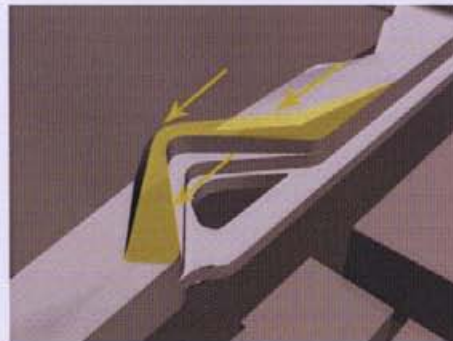
البروز بالكتلة على طول شارع الشعلان لتشكيل مظلة للمحور التجاري في الواجهة الجنوبية



إمالة سطح الكتلة باتجاه الشمال لتأمين إنارة غير مباشرة



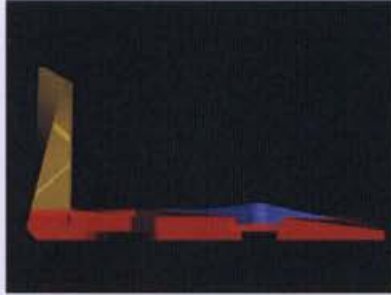
إمالة سطح كتلة المكاتب باتجاه الجنوب للاستفادة من الطاقة الشمسية



تغليف البرج بشبكة معدنية مفرغة للتخفيف من تأثير الرياح الغربية والجنوبية الغربية



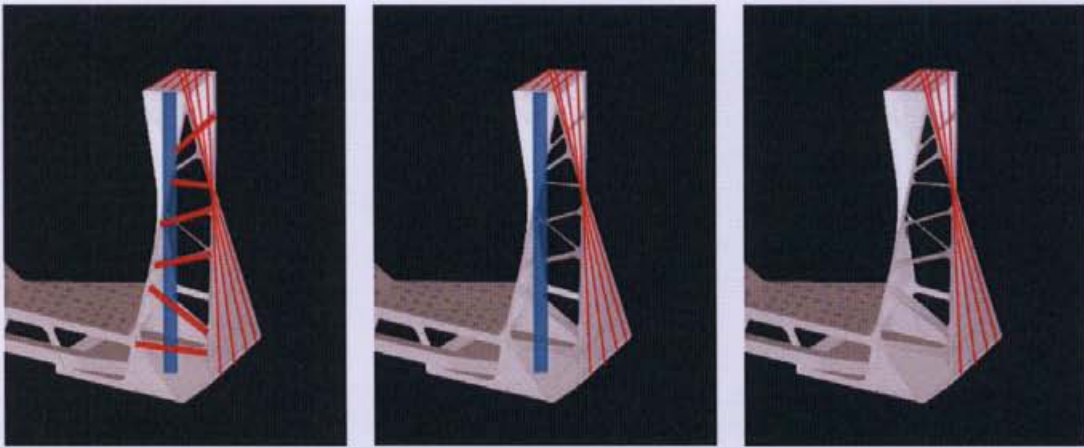
بالنسبة للوظيفة تم دمج الوظائف الثلاث في كتلة واحدة مع تأمين فصل نسبي بينها من خلال مدخل مستقل لكل منها



التركيز على الوظيفة التجارية في الطوابق الأولى مع الاستفادة من محور المشاة الجديد أمام الحديقة في وضع الكفتريات عليها كتلة المكاتب كتلة بارزة مميزة يتم الوصول إليها من خلال بطارية خدمة منفصلة ومدخل خاص

يتوضع السكن الاستثماري في البرج ويتألف من شقق صغيرة تطل على الحديقة يتخللها طابق يحتوب على بعض الفعاليات الترفيهية الخاصة بها كما يوجد في الطابقين الأخيرين نطعم ذو إطلالة رائعة على جبل قاسيون من الناحية الانشائية

تم استخدام انشائية بسيطة في المبنى عبارة عن انشائية هيكلية وبلاطات بيتونية معصبة باتجاه واحد أو باتجاهين في بعض الأجزاء إنشائية البرج عبارة عن نواة حاملة للبلاطات البيتونية إضافة لوجود شدادات دتعمة في وسط البلاطات تعيد الحمولة للأعلى فالنواة مخفية داخل القشرة المعدنية كما تم إضافة أعصاب واصلة بين واجهتي البرج الشرقية والغربية للزيادة من صلابة المبنى



تستخدم هذه الأعصاب في الواجهة الجنوبية على شكل شفرات مخففة من حدة الأشعة الشمسية ما في الواجهة الشمالية فتعطي تشكيل جمالي يتوافق مع التشكيل الحديث للواجهات والذي يعطي طابعا حديثا للمبنى يميز عصره عن العصر الفرنسي الذي بنيت فيه الأبنية المجاورة ويصور عمارة ٢٠١٠