

الجمهورية العربية السورية
جامعة دمشق
كلية الهندسة المعمارية

مركز تنموي ترفيهي لذوي الاحتياجات الخاصة (اعاقة حركية)



بإشراف الدكاترة :
د. سلوى ميخائيل
د. حيان سفور

تقديم الطالبة :
رائدة البراقي

المقدمة :

يقاس في عالم اليوم، رقي الأمم وتقدم مجتمعاتها بما توليه من اهتمام وعناية لمواطنيها من الأشخاص ذوي الإعاقات. فالحفاظ على حقوق الأشخاص المعوقين وتعزيز حصولها ببسر وعدالة، تشكل معيار التقدم والنهوض الذي تعيشه الأمة. و تحمل في ذات الوقت التعبير الحقيقي عن مستوى الاهتمام بالإنسان وحق تكريمه كمواطن، وكمورد منتج في الاقتصاد الوطني.

واجبات الأسرة:

نحو الطفل من ذوي الاحتياجات الخاصة

الرعاية والمداومة على العلاج في مرحلة الرضاعة والطفام: خاصة وأنه بكثير من حالات الاعاقة يمكن التقدم بالعلاج

واجبات الاسرة تجاه الطفل من ذوي الاحتياجات الخاصة :

الرعاية و المداومة على العلاج من مرحلة الرضاعة و الفطام : خاصة و انه في كثير من حالات الاعاقة يمكن التقدم في طريق الشفاء و باتباع ارشادات و اجرائات طبية من المختصين .

١- الحاق الطفل بدور الحضانة المتخصصة : لتقديم كافة الخدمات التي تتناسب مع الحالة باشراف اخصائيين .

٢- مداومة الاتصال بالطبيب المعالج و دور الحضانة (تواصل بين الاسرة و المشرفين) :لمعرفة حالة الطفل و مدى التقدم في العلاج .

٣- العمل على مساعدة الطفل على التكيف الاسري : دمج الطفل مع افراد الاسرة مع الاطفال الاسوياء حتى لا يفقد روح الجماعة التي يجب ان يكتسبها و يتمتع بها قبل السوي ، و من ثم التكيف الاجتماعي مع المجتمع .

٤- اهمال الاعاقة و عدم ذكرها : يجب ان يتم العناية بالطفل دون التكلم عن مشكلته حتى يتعود على نسيانها .

٥- تعويد الطفل (ذوي الاحتياجات) و تعليمه الاعتماد على النفس : و تعويده على الخروج الى الشارع و مخالطة الاطفال الاسوياء و ليتعود العمل مع الجماعة في المجتمع المدرسي ثم المجتمع العملي في المستقبل بعد تأهيله .

٦- الحاق الطفل لمؤسسات رعاية .

واجبات المجتمع تجاه الطفل المعاق :

على المجتمع توفير جميع انواع الخدمات و الرعاية الشاملة للمعاقين من شتى نواحيها سواء الصحية او الشفائية او الاجتماعية او الاقتصادية .

و يتمثل ذلك في تقديم كافة الواجبات و المساعدات وفقا للتالي :

- ١- الاعتراف بحقوقهم كمواطنين : فلهم الحق في الحياة الكريمة و الشريفة اسوة بالاسوياء .
- ٢- الوقاية الصحية الشاملة .
- ٣- العلاج الطبي و النفسي : وفقا للحالة .
- ٤- اتاحة فرص التعليم .
- ٥- توفير خدمات اجتماعية : من اماكن عامة و ترفيهية و توفير اخصائين اجتماعيين لدراسة حالاتهم .
- ٦- الخدمات المهنية : بانشاء معاهد تخصصية ، و توفير الاجهزة و المعدات اللازمة لتعليم المعاقين و تدريبهم .
- ٧- نشر الوعي للجماهير للتعامل لذوي الاحتياجات .
- ٨- متابعة التطور الذي يحدث بهذا المجال .

الاعاقة :

الحد من القيام بأحد نشاطات الحياة اليومية أو ممارسة أحد الحقوق أو إحدى الحريات الأساسية على قدم المساواة مع الآخرين نتيجة تداخل العوائق البيئية أو الاجتماعية أو السلوكية مع ما قد يشوب الجسم من خلل ظاهر أو غير ظاهر في النشاط الوظيفي الجسدي أو النفسي أو الذهني.

حالات الاعاقة الجسدية :

- ١- مبتور طرف علوي
- ٢- طرف سفلي
- ٣- طرف علوي مع سفلي
- ٤- طرفين علويين
- ٥- مبتور طرفين سفليين
- ٦- مشلول

المشاكل و الصعوبات التي تقابل ذوي الاحتياجات (اعاقة جسدية) :

- ١- احساس دائم بالنقص : و كذلك النقص في الاتزان العاطفي و الانفعالي .
- ٢- عدم المبالاة .
- ٣- الاتجاهات السلوكية الغير سوية .
- ٤- صعوبة الانتقال .

خدمات المركز :

و هذه الخدمات تنقسم الى :

- ١- خدمات تعليمية : (قسم التأهيل العلمي)
 - ٢- خدمات مهنية : (قسم التأهيل المهني)
 - ٣- خدمات اجتماعية : (المجتمع و الترفيهي) و عمل ابحاث اجتماعية فردية عن كل حالة للتعرف على السبب و العمل على التغلب على المشاكل النفسية و الاسرية التي يتعرض لها المعاقون و تقديم كافة الخدمات الترويجية و الترفيهية لشغل اوقات الفراغ .
- و تعريف كافة افراد المجتمع بأنواع الاعاقات الجسدية و اسبابها و كيفية الوقاية منها .

التأهيل :

مساعدة المعوق بهدف تمكينه من التوافق مع متطلبات بيئته الطبيعية و الاجتماعية و كذلك تنمية قدراته للاعتماد على نفسه من خلال الخدمات الاجتماعية و التربوية و الصحية و النفسية و الرياضية و الترويجية و خدمات التدريب المهني و التشغيل

اهداف المركز :

- ١- مستوى الفرد من ذوي الاحتياجات :
- ١- مساعدة المريض على التكيف النفسي و الاجتماعي في المجتمع ، تعليمه التواصل الاجتماعي .
- ٢- توعية الافراد بما لهم من حقوق حيالهم و حيال المجتمع ليكونوا فاعلين في المجتمع .
- ٣- تقديم كافة الخدمات الصحية و التعليمية و المهنية و الاجتماعية و ذلك بهدف الاعتماد على انفسهم بقضاء احتياجاتهم المختلفة مما يؤدي الى الارتفاع بالمستوى الاجتماعي و عدم الاعتماد على الغير .
- ٤- ايجاد العمل المناسب لكل حالة بما يتفق و درجة الاعاقة لدى الافراد .
- ٥- العمل على قضاء وقت الفراغ في أنشطة تعود عليهم بالفائدة .

٦- الترويج و الارتفاع بروح الجماعة و تعويدهم التعاون و الصفات الاخلاقية الاخرى و حب الانتماء للجماعة مما يؤدي لحب الوطن و الجماعة

٢- مستوى الاسرة :

١- تدريب اسر الطلاب على اساليب التعامل مع اطفالهم و ادارة شؤونهم .

٢- نشر التوعية مع ارشادات لاسر ذوي الاحتياجات لافضل طرق الوقاية و المعالجة بمختلف وسائل الاعلام

(مع عقد جلسات عمل دورية مع اولياء الطلاب للاطلاع على اوضاعهم العائلية و تقديم التوصيات للمشاركة بتأهيل الطلاب)

٣- مستوى العاملين :

١- تدريب و تأهيل العاملين في مجال الاعاقة (دورات تدريبية محلية) .

٢- تشجيع المتخصصين للعمل معهم باجراء البحوث و الدراسات .

ذوي الاعاقات الجسدية :

هي شريحة هامة في المجتمع قادرة على العطاء بشكل متميز في حال توفرت ظروف مهينة ملائمة لهم

تحويل النظرة السلبية لهم الى نظرة تقدير و اعجاب

البرنامج الوظيفي:

أولاً: بهو دخول :

طلاب وزوار وادارة و مشرفين_ استعلامات و اركان جلوس_خدمات صحية ٢م٣٠٠

ثانياً: قسم التأهيل والتدريب المهني: ٢م٩٣٠

يتم فيه تدريب ذوي الاحتياجات الخاصة (حركية) على مهن ومهارات بما يتناسب مع مقدراتهم الجسدية والنفسية اضافة لعدة صفوف تعليميةبهدف الاعتماد على أنفسهم بقضاء احتياجاتهم المختلفة ومن ثم ايجاد العمل المناسب لكل حالة بما يتفق ودرجة الاعاقة لديهم مما يؤدي الى الارتفاع بالمستوى الاجتماعي وعدم الاعتماد على الغير.

١_ حرفة خياطة , تطريز , تريكو ٢_حرفة صيانة كهربائيات والكترونيات ٢م٦٠

3-حرفة القش والخيزران٢م٩٥ 4- تصنيع أحذية وجليديات ٢م٩٥

5- أعمال يدوية:(أشغال خشبية _صناعات خزفية) ٢م٩٥

قسم تأهيل علمي:

١_تعليم حاسوب (٢) ٢م٧٠ لكل منهما

٢_تأهيل لغوي (٢) ٢م٧٠ لكل منهما

يلحق بالحرف مستودعات خاصة بكل منها مع غرف الأساتذة المشرفين.

٢م٥٠٠

ثالثا:قسم الرعاية والعلاج الفيزيائي:

يهدف الى اجراء المعالجة الطبية لكل شخص من ذوي الاحتياجات مع مراعاة العناصر النفسية والاجتماعية (وليس فقط معالجة الجزء المريضمن الجسم) مع استخدام الأشكال المختلفة لنشاط المريض بما فيها من تمارين جسدية للمحافظة على المفاصل من التشوه والعضلات من الضمور والتليف، وتنشيط الدورة الدموية

٢_غرفة ممرضات ٢م٣٠

١_غرفة طبيب ٢م٢٠

٣_قسم علاج فيزيائي:

- قسم حركي: صالة أجهزة معالجة حركية ٢م٧٠
- قسم تدليك ومساج: ٢م٥٠
- قسم علاج كهربائي: ٢م٥٥ مع مشالغ وحمامات
- قسم مائي: مغاطس متنوعة ٢م٥٠_مشالغ وحمامات

_وحدة التحاليل الطبية ٥٥ م٢

_وحدة التصوير الشعاعي ٦٥ م٢

_دورة مياه_مستودع..

م٥٠٠

رابعا: قسم الادارة و البحوث:

ويضم غرف الاداريين والعاملين في المركز

- بالإضافة الى قسم الدراسات العلمية الخاصة بالمشرفين والأساتذة والذي يهدف الى توفير التدريب للعاملين عن طريق انشاء مكتبة وقاعة انترنت لتشجيع المتخصصين على القيام بدراسات وبحوث في مجال ذوي الاحتياجات (حركية)
- مع تقديم الارشاد الأسري للأهل والتعاون معهم (وذلك بعقد جلسات دورية مع اولياء الطلاب للاطلاع على أوضاعهم العائلية وتقديم التوصيات للمشاركة بعملية التأهيل)

ويتألف من:

- _مدير واجتماعات ٢م ٣٥
- _غرفة نائب المدير ١٨ م ٢
- _سكرتاريا ١٨ م ٢
- _محاسبة ١٨ م ٢
- _شؤون طلاب ١٨ م ٢
- _غرفة موظفين اداريين ٤٥ م ٢
- _أخصائي اجتماعي ١٨ م ٢
- _غرفة
- _تقييم مهني ١٨ م ٢
- مكتبة خاصة بالمركز تستخدم من قبل المشرفين والأساتذة والمتدربين ١٠٠م ٢
- قاعة انترنت ١٠٠م ٢
- _خدمات صحية وبوفيه تخديمي.

٢م ٥٠٠

خامسا النشاطات و الترفيه:

العمل على قضاء أوقات الفراغ لديهم بأنشطة تعود عليهم بالفائدة،بالإضافة الى الترويج عن أنفسهم والارتفاع بروح الجماعة وتعويدهم التعاون والصفات الأخلاقية الأخرى وحب الانتماء للجماعة مما يؤدي لحب الوطن والحياة...

٢_قاعة ألعاب رياضية داخلية (كرة طاولة) ١٢٥م ٢

١_كافيتريا

٣_قاعة رسم و نحت ٧٠م ٢

٤_قاعة موسيقا ٧٠م ٢

٢م ٩٠٠

سادسا :قسم فعاليات المجتمع:

يهدف لنشر الوعي الاجتماعي من خلال عقد المحاضرات والندوات وورش العمل المختلفة لدمج الطلاب مع المجتمع بمختلف فئاته ...

_مدرج مخصص للمحاضرات والندوات ٢٠٠٢م

_قاعة متعددة الاستعمالات : ٢٠٠٢م للقيام بورشات عمل مشتركة أو تدريبات وأنشطة مسرحية مختلفة.

_مطعم(للزوار والطلاب) مع أركان عرض

_قاعة عرض منتجات دائمة (بيع) تلحق بالمطعم ٢٠٠٢م

يتم تسويق المنتجات في المركز و ذلك لابرار قدرات الطلاب و تغيير النظرية السلبية عنهم

(شراكة - توعية - تدريب) (تعاون - تاهيل - توعية)

حتى يتمكن الطفل من ذوي الاحتياجات الخاصة التعلم و هو بحاجة الى :

(وقت اكبر + صبر + تدريب) اذا لم يتوفر احدها اصيب الطفل بصعوبة تعلم .

سابعا:(حدائق داخلية وخارجية) ليتم العناية بها من قبل الطلاب والمتطوعين والمشرفين

((الزراعة تساعد على التأهيل الجسدي كما تؤدي لتنمية الشعور العاطفي من خلال التعامل مع الاشياء الحية بالاضافة لتنمية الشعور الاجتماعي ، بمشاركة افراد من المجتمع (اسر ، متطوعين ،) بهذا العمل))

_مواقف سيارات.

• يستوعب المركز عدد طلاب بحدود ١٣٠ طالب

أرض المشروع:

الموقع :

بجوار طريق المتحلق الجنوبي بالقرب من عقدة الزاهرة يمكن الوصول اليه من أوتوسترادطريق المطار من العقدة الأولى .

يتم الوصول الى الموقع عبر شارع فرعي من المتحلق.

أهمية الموقع:

- الجوار السكني:يحقق فكرة الدمج
- وجود مركز طبي مجاور(مركز العيادات الشاملة)

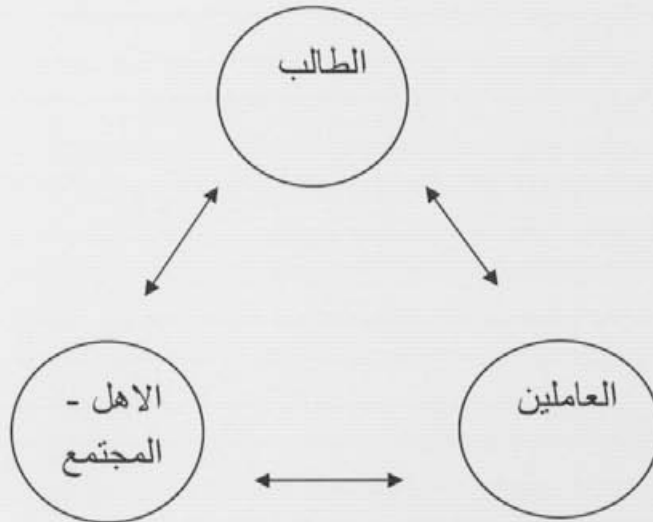
- المحيط الأخضر (يلطف الجو العام و يحقق الاطلالة المطلوبة)
- هدوء المنطقة نسبيا مما يساهم بتوفير الراحة النفسية للطلاب
- يقع ضمن مدينة دمشق (بعيدا عن الضجيج والتلوث) بجوار الريف وبالتالي يحقق سهولة الوصول من المدينة ومن العديد من المناطق المجاورة.

تشكل المنطقة حزام أخضر يوفر حماية من الرياح الغربية دون حجب الرؤيا عن الجوار السكني.

المساحة الكلية بحدود : ٢٤٤٠٠ م

- نظام المركز:
اعتمد في المركز نظام نصف داخلي يقدم فيه الخدمات التعليمية والرعاية الاجتماعية والمعالجة الطبية والنشاطات الترفيهية بحيث يعود كل فرد الى منزله بعد انتهاء فترة الدوام الخارجي .
الهدف من ذلك :الرجوع الى البيت مساء كل يوم ،يتعامل مع الوسط المحيط ويمارس نشاطات تعود عليه بالفائدة
دون عزله عن أسرته ومجتمعه..
ولذلك تم اختيار الموقع بحيث يكون قريبا من المدينة ومحققا المواصفات الملائمة لخصوصية المركز.

يتم العمل في المركز على عدة مستويات :



تعريفات وبيانات
تم استخراجها من المراجع المعتمدة
والاستفادة منها في المشروع

الإعاقة الحركية (Movement Disability):

هي عجز في حركة اليدين أو الرجلين بشكل كلي أو جزئي.

الكرسي المتحرك (Wheel Chair):

هو كرسي ذو أربع عجلات، يمكن المعوق من الحركة والانتقال من مكان إلى آخر، ويكون من أحد الأنواع التالية :

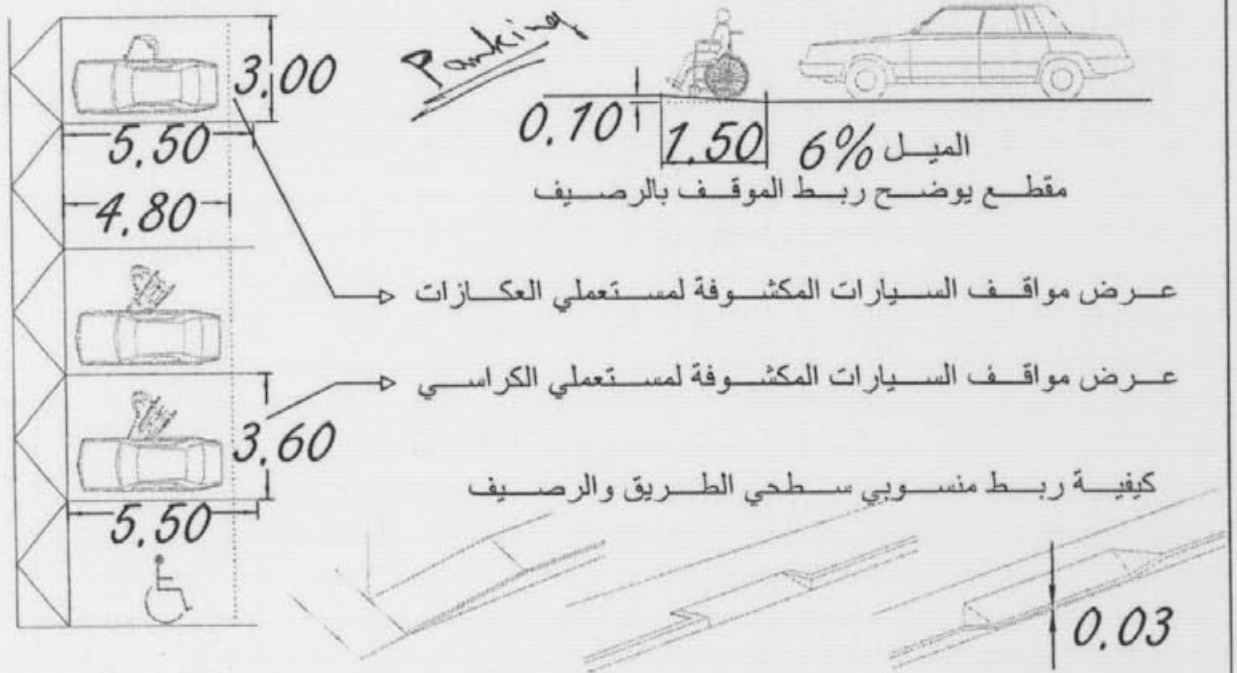
- * الكراسي ذات العجلات الأمامية الكبيرة.
- * الكراسي ذات العجلات الأمامية الصغيرة.
- * الكراسي الكهربائية أو المتحركة ميكانيكياً.

مجال الحركة:

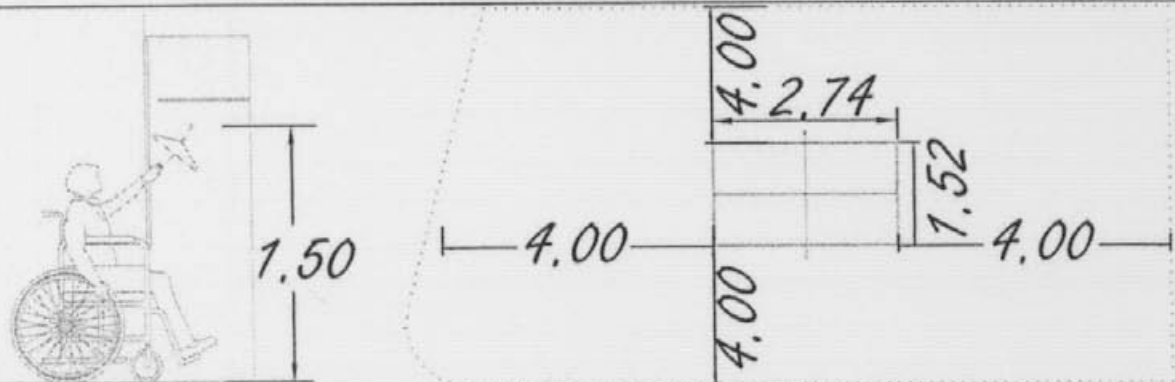
هو الحيز أو الفراغ الذي يمكن إشغاله أو الوصول إليه نتيجة حركة الأطراف والأدوات المساعدة على الحركة.

المنحدر (Ramp):

هو حيز مخصص للحركة ذو سطح مائل في اتجاه الحركة ويؤمن في الفراغ طريقاً للانتقال بين منسوبيين مختلفين.

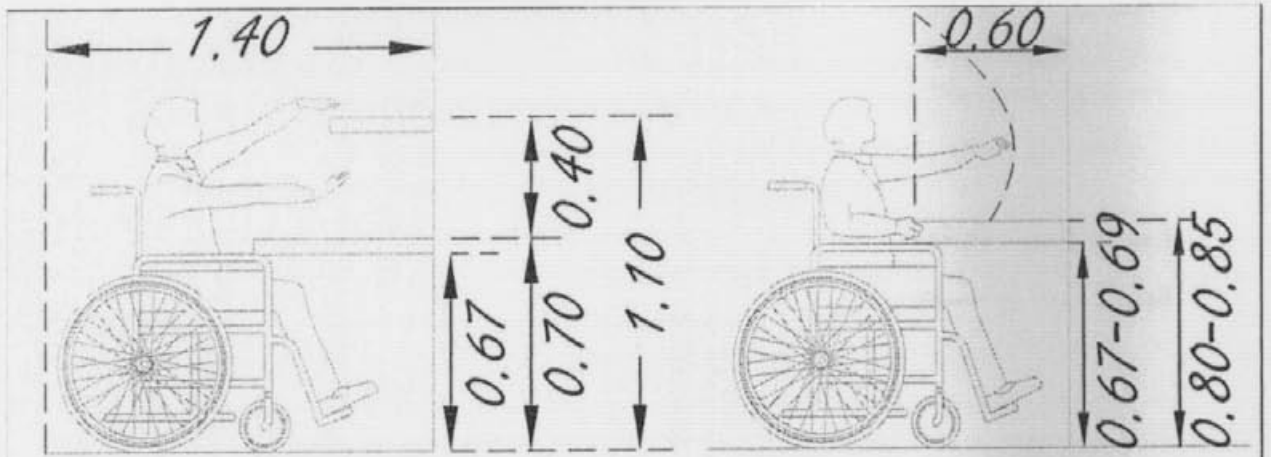


مواقف السيارات الخاصة بذوي الاحتياجات الخاصة



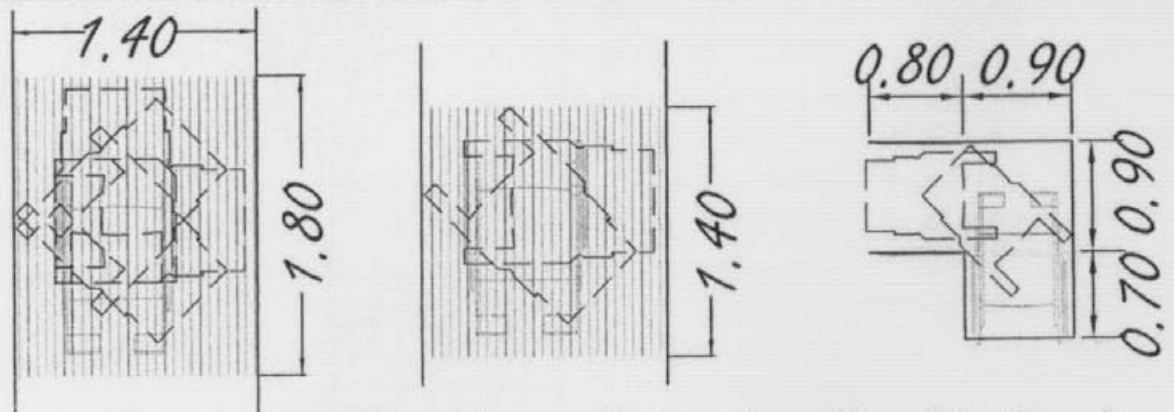
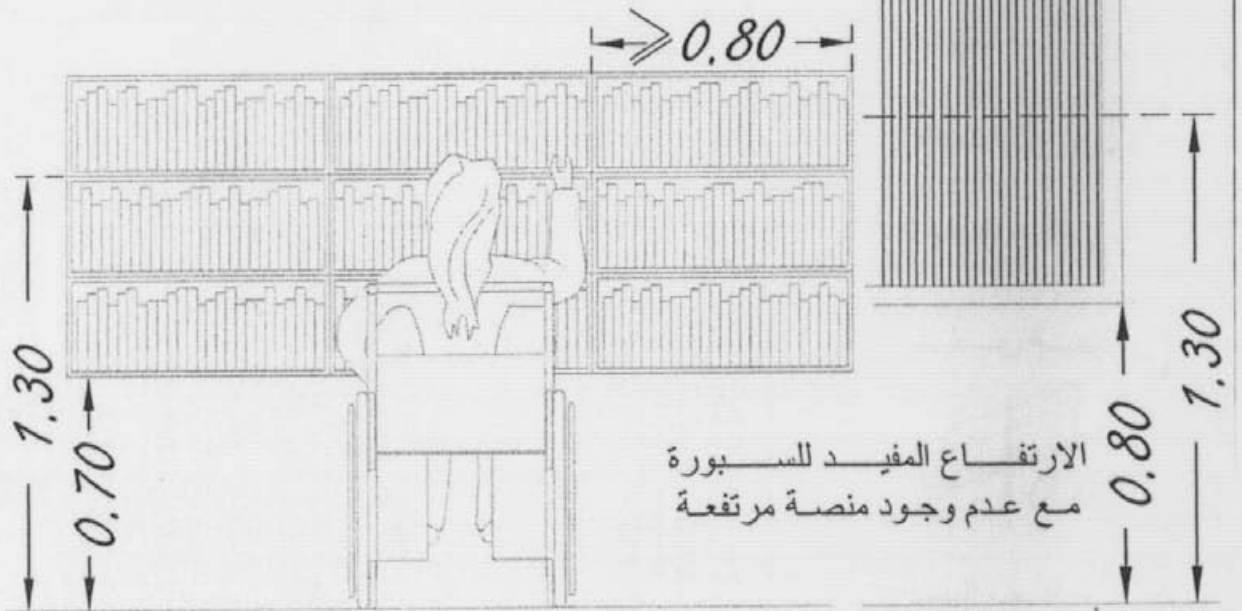
ابعاد طاولة كرة اليد والفراغ اللازم حولها

ارتفاع علاقة الملابس الملازمة لمستعملي الكراسي

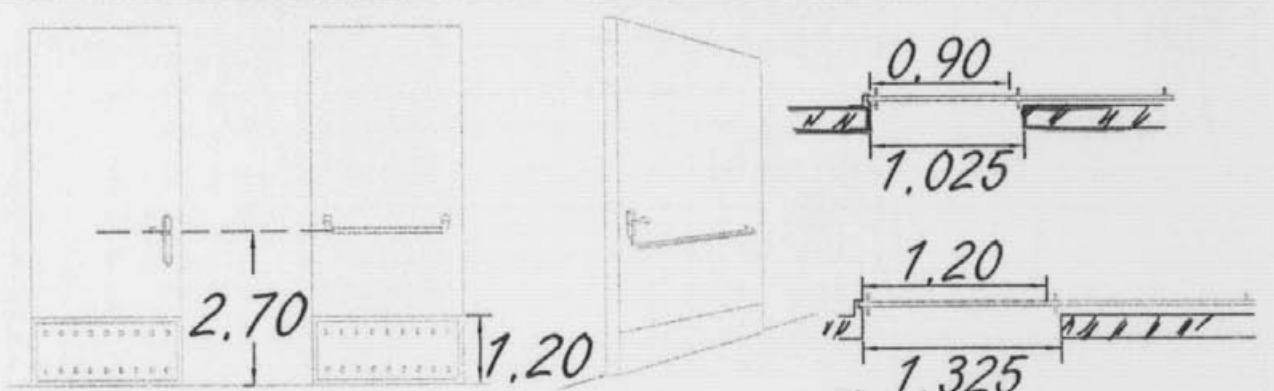
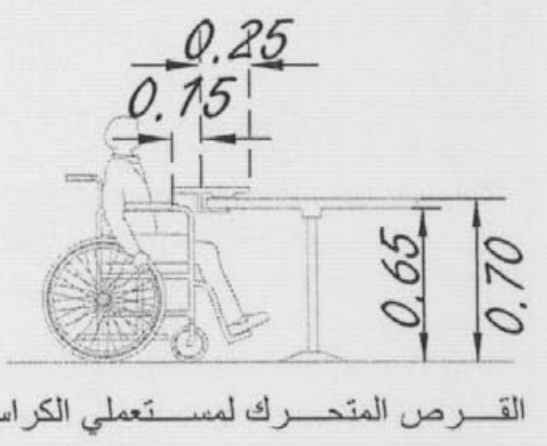
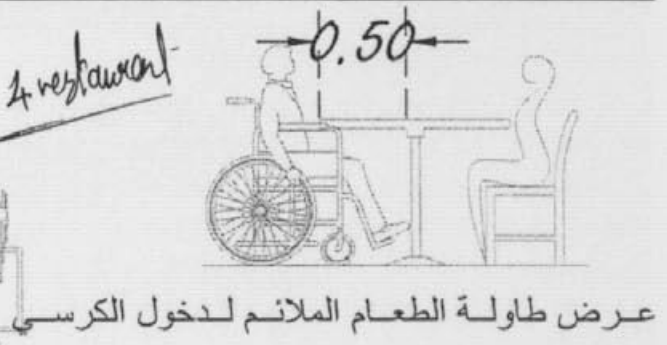
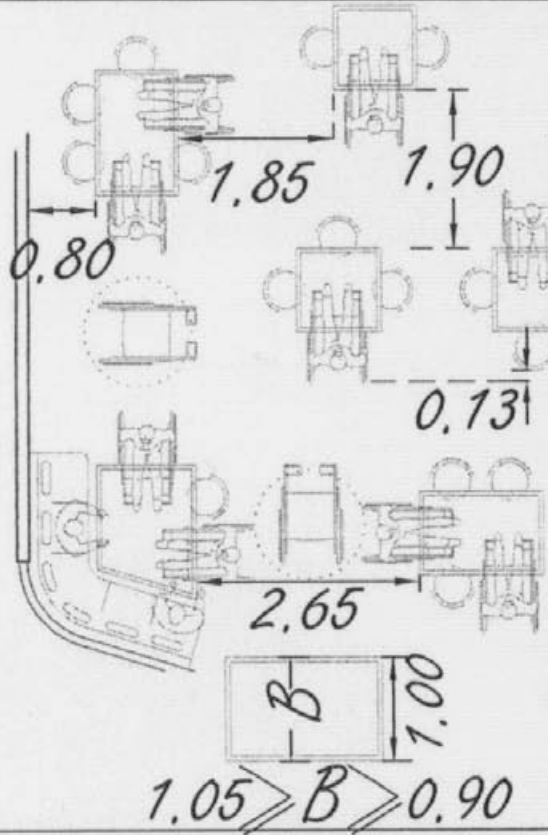
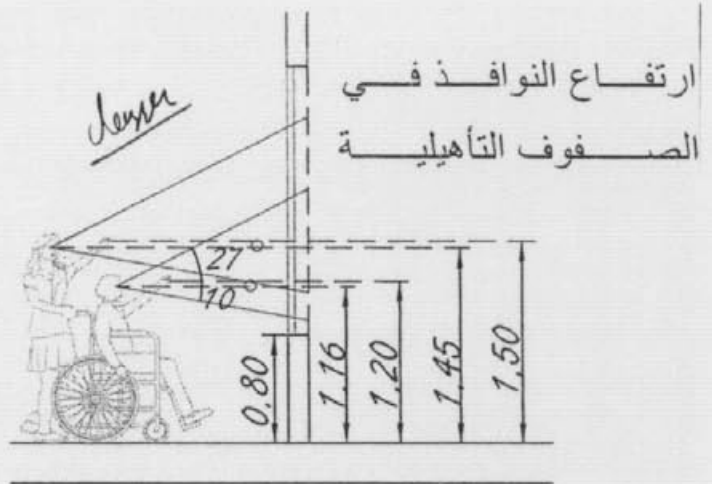


الابعاد الخاصة بطاولة العمل المناسبة لمستعملي الكراسي المتحركة

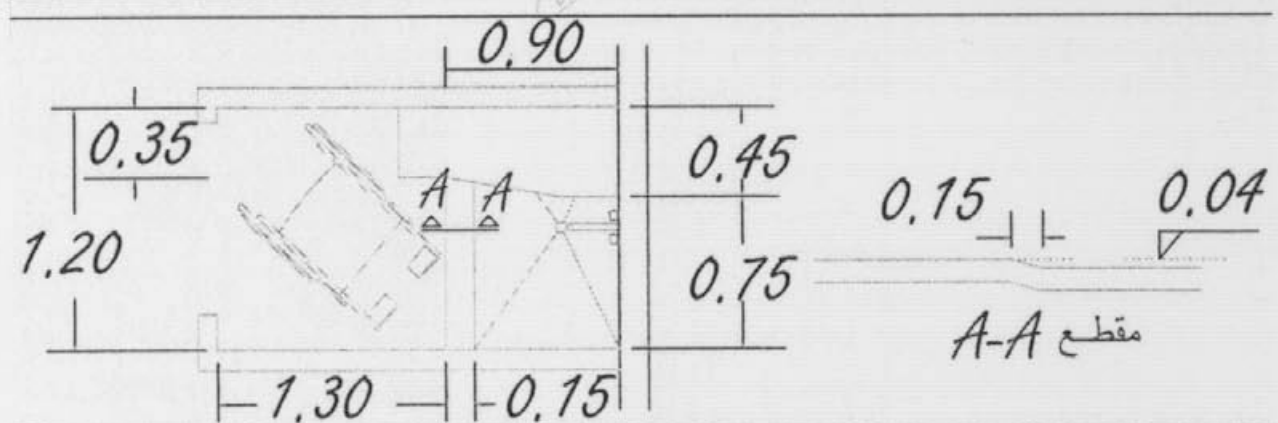
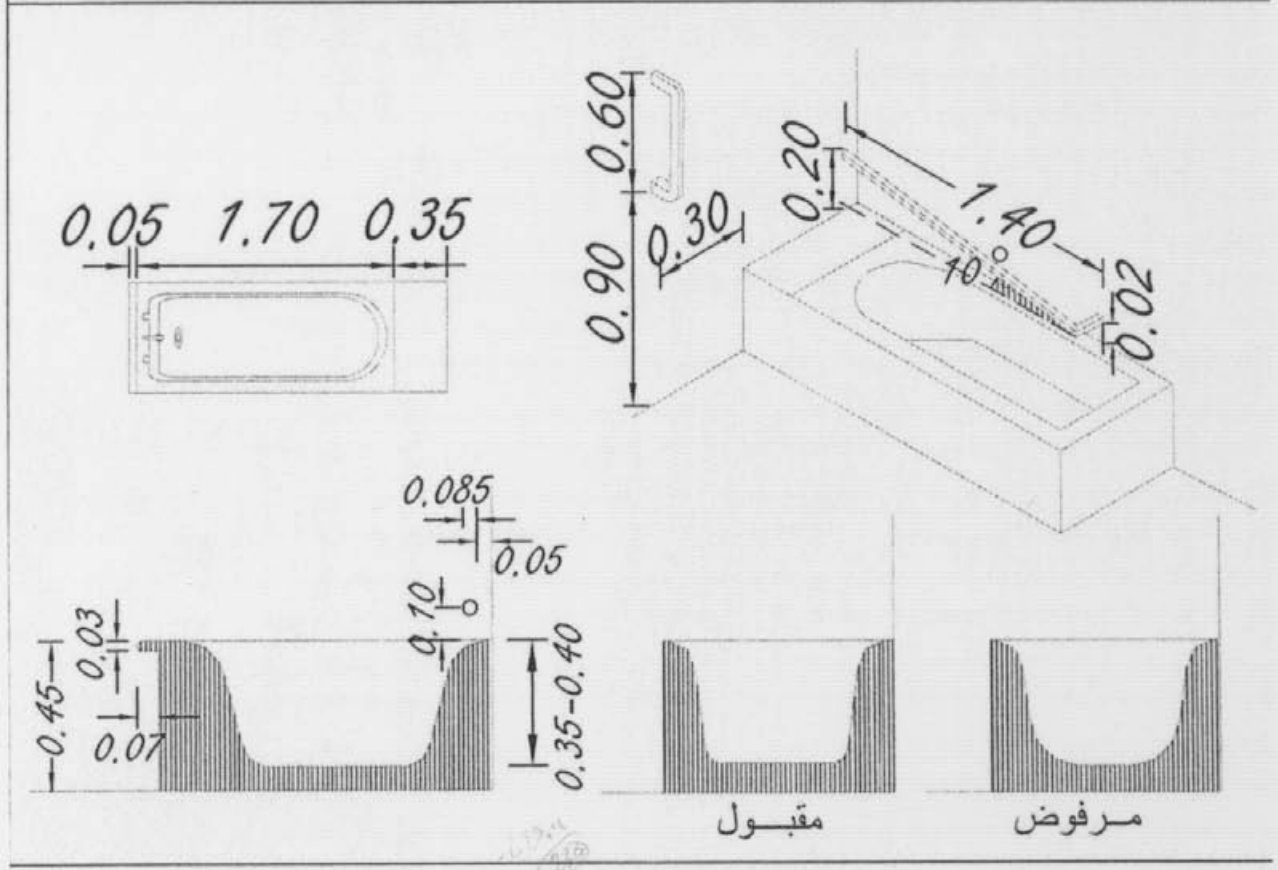
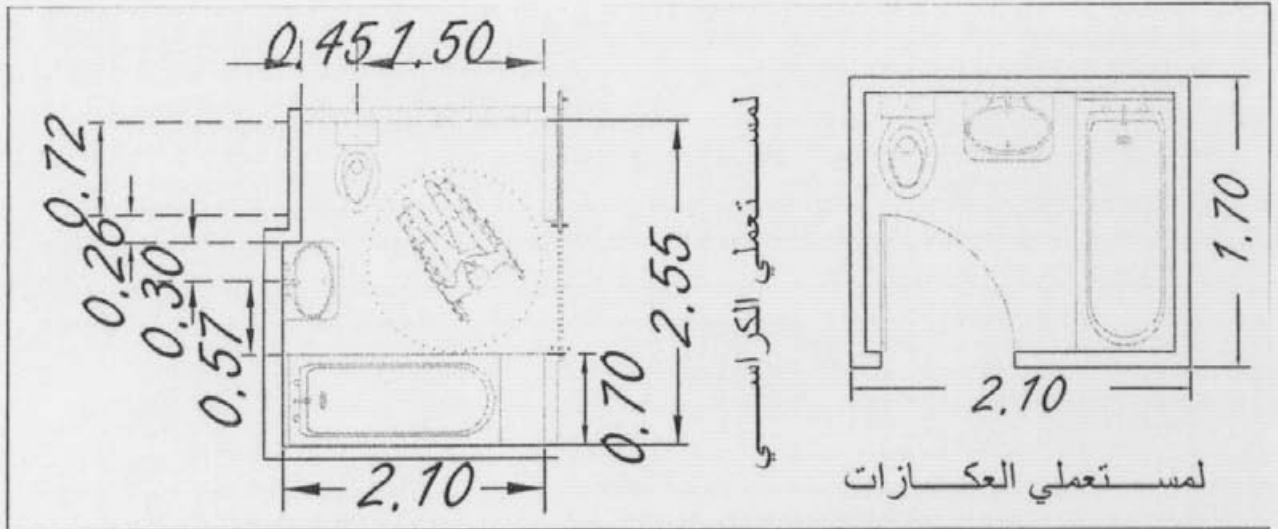
ارتفاعات المكتبة المناسبة لمستعملي الكراسي
المتحركة والعرض الملائم لكل قسم متخصص



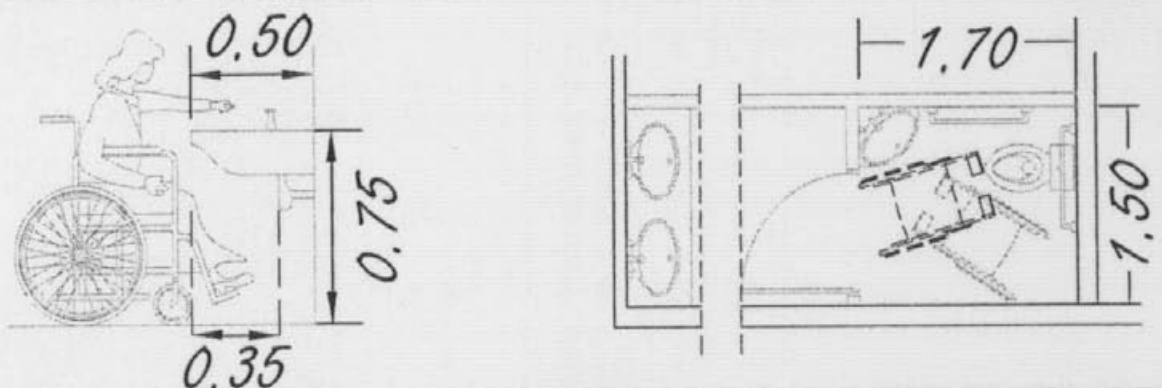
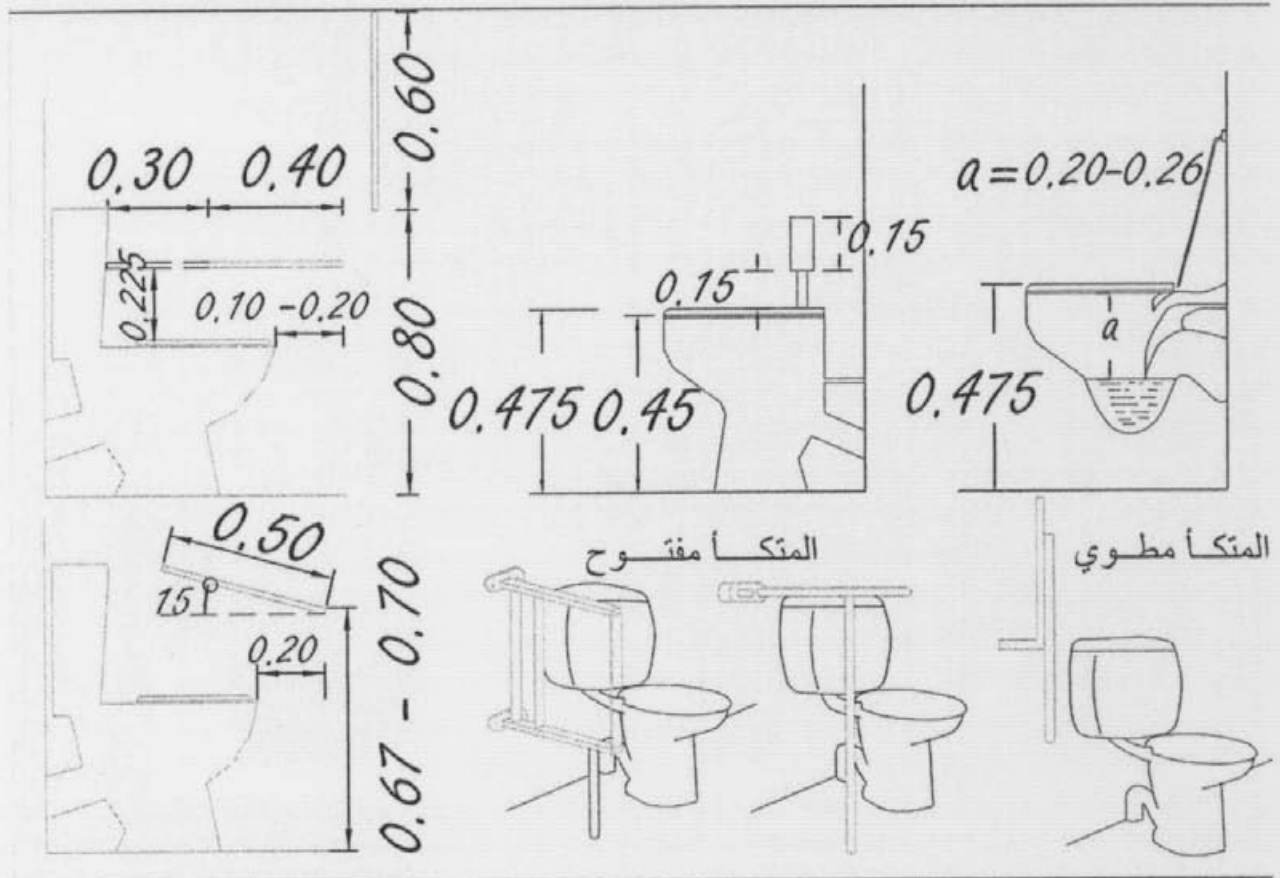
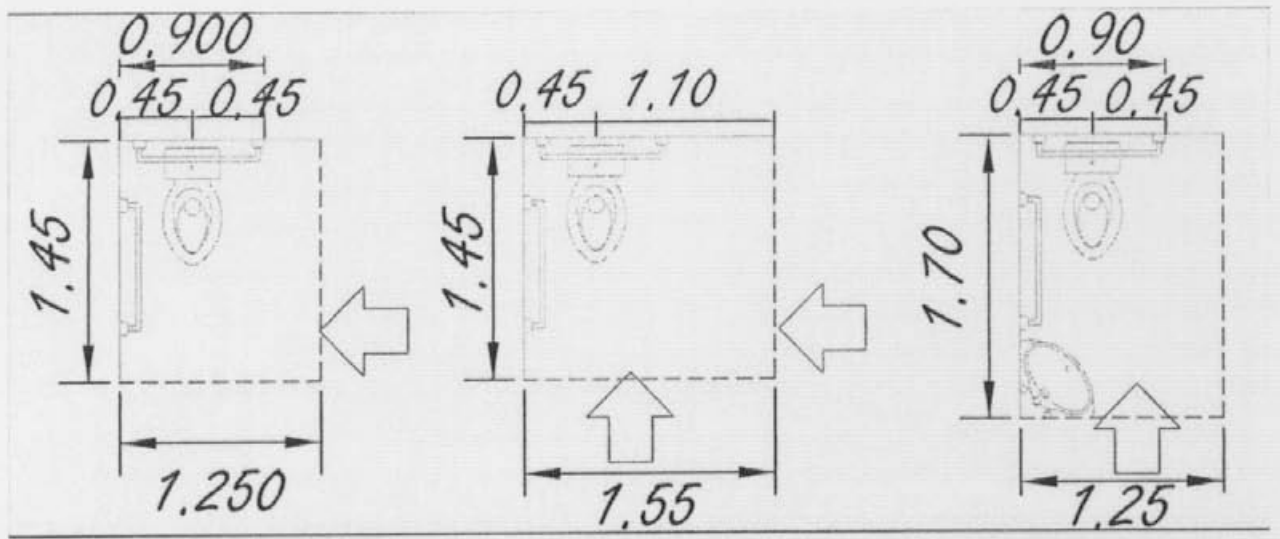
المسافات اللازمة لتسهيل دوران الكرسي المتحرك في الممرات
سواء أكان هذا الدوران بزواوية ٩٠ أو ١٨٠ درجة



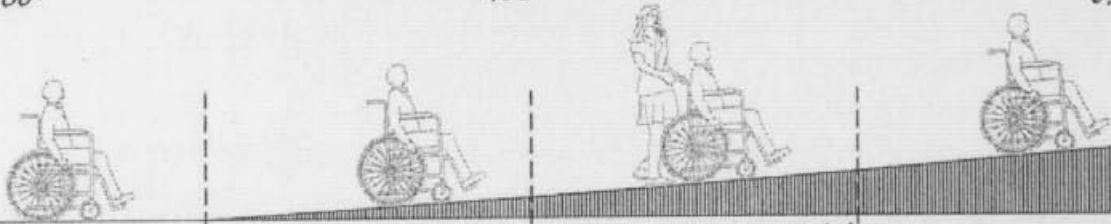
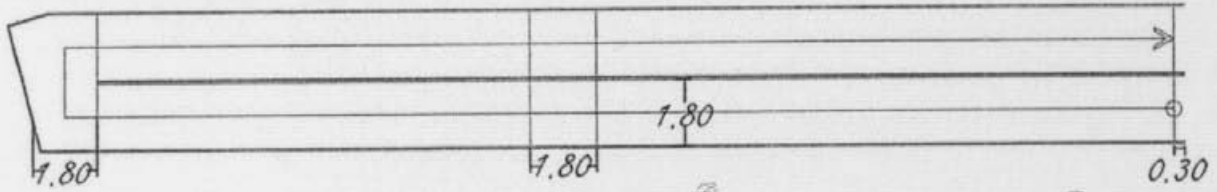
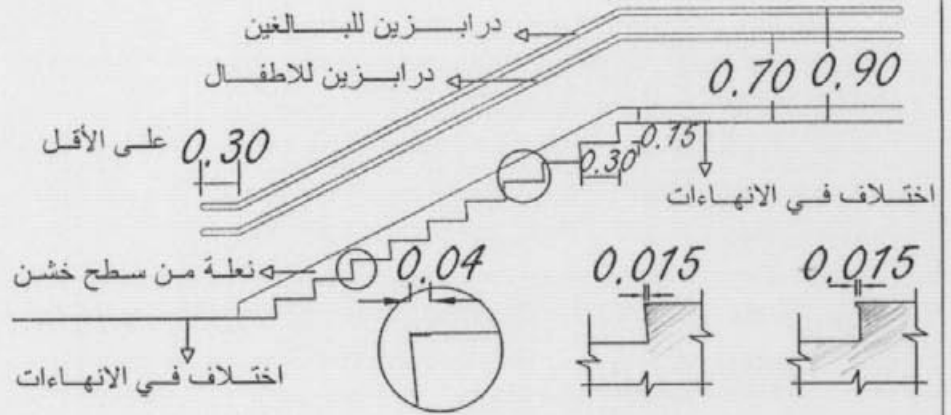
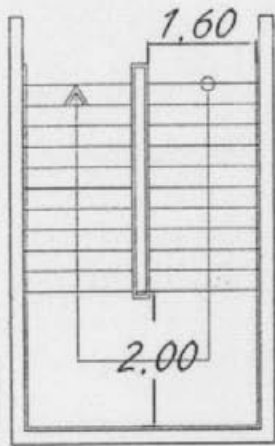
الأبعاد الانشائية للفتحات التي تم استخدام أبواب منزلقة فيها والمقابض المزدوجة لها والصفحة المعدنية الواقية من الصدم أو الاحتكاك



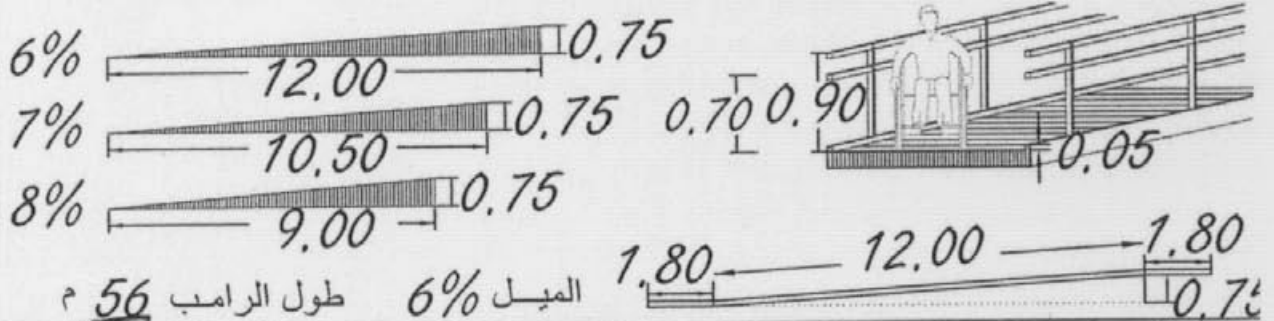
الحمامات والادواش الملائمة : أبعادها ، الحركة فيها ، وأنماط متكاتها



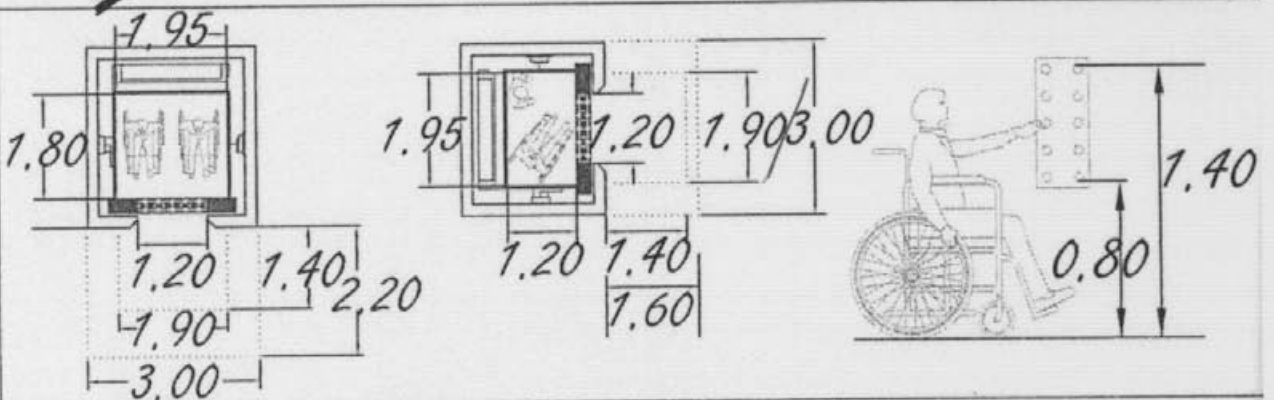
دورات المياه الملائمة : أبعادها ، أنماط الانتقال فيها ، وأنماط متكأتها
 من شاقولية و أفقية و مائلة مفصولة متحركة . : أبعاد المغاسل



منسوب أفقي | الميل مقبول 6% | المساعدة مطلوبة 7% | مرفوض 8%



طول الرامب 56 م الميل 6%



عناصر الانتقال الشاقولي المستخدمة : أبعادها، ميولها، ومجالات الحركة اللازمة امامها وسواد اكسائها المانعة للانزلاق

المراكز التي تمت زيارتها :

١- معهد التأهيل المهني للمعوقين : مساكن برزة - جانب مشفى حاميث

العمر من ١٥ - ٢٥

اقسام المعهد : ادارة - معالجة فيزيائية - تدريب تأهيل مهني - اقامة داخلية .

٢- معهد الامل للمعوقين : باب مصلى جانب كراجات درعا

العمر من ٦ - ١٠

اقسام المعهد : ادارة - قسم معالجة فيزيائية - قسم أنشطة

٣- معهد التأهيل المهني للشلل الدماغي : جسر ابيض - نوري باشا

العمر من ١٣ - ٢٤

اقسام المعهد : ادارة - تعليمي (١٢ صف) - علاج فيزيائي - صفوف مهنية

المراجع :

- الكودة العربية الموحدة لمتطلبات البناء لذوي الاحتياجات الخاصة
- الكود الهندسي لتصميم ابنية التعليم في الجمهورية العربية السورية بما يتناسب مع ذوي الاحتياجات الخاصة
- النظام الداخلي لمركز التأهيل المهني للمعوقين
- المعاقون و مجالات الانشطة الرياضية (تأليف ابراهيم رخومة زايد - خليفة الناجح احمد - عبد العال عباس سليمان
- المدخل الى تصميم مباني المعوقين (دكتور يحيى وزيري)