

جامعة دمشق

كلية الهندسة المعمارية

مسرح دمشق

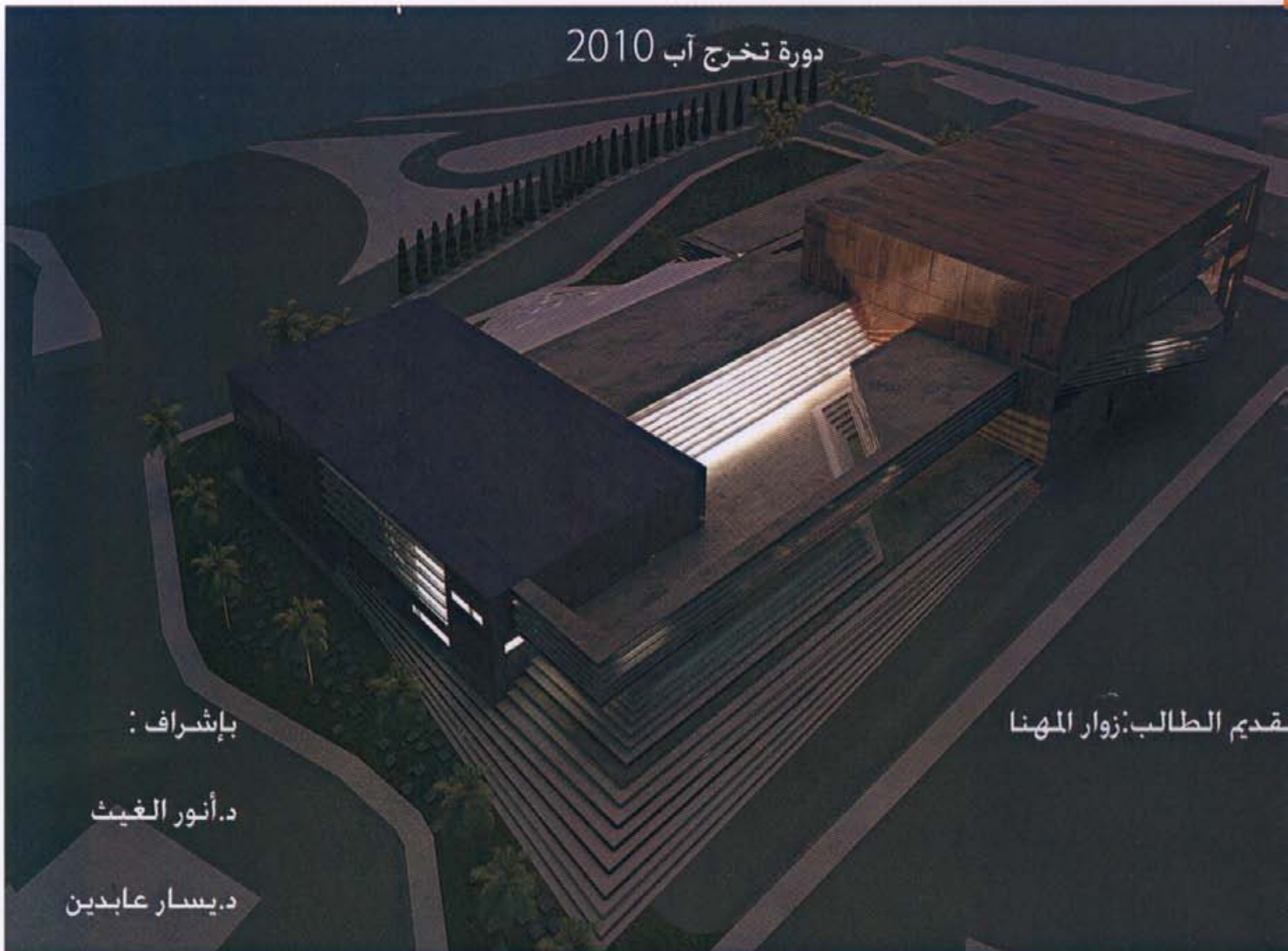
دورة تخرج آب 2010

بإشراف :

د.أنور الغيث

د.يسار عابدين

قديم الطالب: زوار المهنا



في الفترة الأخيرة من تطور مدينة دمشق أصبح المشهد المعماري يتطور بشكل كبير وبدأ يندمج مع الطابع المعروف لهذه المدينة العريقة حيث تم هذا التطور بإضافات على عدة أنواع كان بعضها على شكل إضافات تصميمية مميزة لمبان مختلفة الوظائف ، وذات لغة معمارية يمكن اعتبارها جديدة لكنها تتماشى مع مدينة دمشق .والبعض الآخر كان بإنشاء مباني متميزة بطابعها الفريد والذي يمنح مدينة دمشق صفة جديدة الا وهي قابليتها على التجديد ومواكبتها للتطور بأسلوب راقى. ومن هذا المنطلق بدأت الدراسة التصميمية للمشروع حيث أنه يقع ضمن منطقة لها تاريخها العريق الذي طبع مدينة دمشق بهذا الطابع الفريد.

يقع المشروع في منطقة شرقي باب شرقي (أرض المواسم) والتي تقع عند التقاء محاور هامة :

1- محور باب السلام- باب توما – الغوطة.

2- محور باب شرقي – أرض الطيارة .

لقد تم اختيار هذا المشروع (مسرح دمشق) لعدة أسباب:

1- إن عالم المسرح في مدينة دمشق قد أصبح باهتا إلى حد أصبح من المستحيل معه العودة إلى جذور المسرح الأصيلة التي أرسى دعائمها أبو المسرح الغنائي السوري الشيخ أبو خليل القباني الذي جعل من قضايا الناس أساساً للمسرح ولكن بطريقة راقية ومعالجة ترتقي بهذا النوع من الوظائف إلى أبعد الحدود .

2- قلة المسارح في مدينة دمشق على الرغم من وجود مسارح تتمتع بتاريخها وعراقتها وقد عكست في فترة من فترات التطور الذي شهدته مدينة دمشق في فترة ما من تاريخها.

3- أصبحت السينما هي الراجحة في هذا العصر وقد أصبح المسرح نت الذكريات التي نذكرها إن ذكرت وننساها إذا لم تذكر.

أما اختيار هذه المنطقة فقد تم بناءً على عدة عوامل:

- 1- إن معظم الفعاليات الثقافية تتركز في القسم الغربي من مدينة دمشق .
- 2- إن هذه المنطقة ذات أهمية تاريخية كبيرة وبموقعها في القسم القديم من مدينة دمشق وقد تم استثمار معظم اجزائها كمطاعم مما أدى إلى فقدان الهوية الثقافية التي تتميز بها هذه المنطقة .
- 3- إن بداية المسرح السوري كانت من قلب دمشق (أي من المدينة القديمة) ولكن مع التطورات التي شهدتها دمشق ومحاولة اعمار جميع أجزاء المدينة تم ولو بشكل جزئي نسيان الطابع الثقافي لهذا الجزء من المدينة .

الهدف من المشروع:

- 1- إيجاد نوع من التوازن في التوزيع الثقافي بين القسمين الشرقي والغربي لمدينة دمشق بإيجاد مبنى ليس الهدف منه جذب الاهتمام إلى غربي مدينة دمشق لغايات تجارية إن أو شخصية .
- 2- إيجاد نوع من التفاعل بين الناس في تلك المنطقة.
- 3- إيجاد مبنى ضمن محور ثقافي بين منطقة المشروع ومناطق الجوار .





يتألف المشروع من الأقسام التالية :

1. بهو رئيسي :

يحتوي على :

- بطاريات خدمة - كنتوارات - بارات - استعلامات - أركان عرض -
- استراحة جمهور - أماكن بيع - قسم إرشاد و توجيه الجمهور - خدمات
- صحية للجمهور .

2. قسم الصالات الرئيسية :

(a) صالة عرض مسرحي (مسرح) رئيسية :

تتسع ل 850 شخص مع وجود مخارج نجاة - مداخل - بهو

تمهيدي.

يلحق بها :

- مشالح و أدواش خاصة بالفنانين .

- استراحة فنانيين بمساحة 30 m².
- مستودع آلات 50 m².
- مستودع تجهيزات 50 m².
- مستودع فرش 100 m².
- قسم تحكم بالصوت 50 m².
- قسم تحكم بالاضاءة 50 m².
- قسم توجيه جمهور .

(b) صالة عرض مسرحي (مسرح) ثانوية :

500 شخص يلحق بها :

- مستودع آلات .
- مستودع تجهيزات .
- مستودع فرش .
- قسم تحكم بالصوت .
- قسم تحكم بالاضاءة .

3. قسم المعارض:

تتألف من صالة بمساحة 500 m² مع إمكانية تجزئتها

4. القسم التعليمي:

مع وجود دخول خاص و يتألف من :

(1) سبعة قاعات بمساحة 50 m² لكل واحدة منها .

(2) صالة تدريب مسرحي رئيسية:

بمساحة 200 m² .

(3) غرف اساتذة:

بمساحة 30 m² لكل واحدة

(4) استراحة للاساتذة .

بمساحة 50 m² .

(5) مشالح و خدمات صحية للطلاب .

(6) كافتريا خاصة بالطلاب :

(7) قسم تدريب حركات ايمائية :

عدد 3 بمساحة 50 m² .

5. كافتريات :

عدد 2 تتسع ل 1000 شخص يلحق بها مستودعات و اماكن تحضير
و دخول خدمة و تيراسات خارجية (تخديم داخلي و خارجي) .

المسارح الخارجية :

6. صالات متعددة الإستعمالات:

عدد 3 بمساحة 150 m²

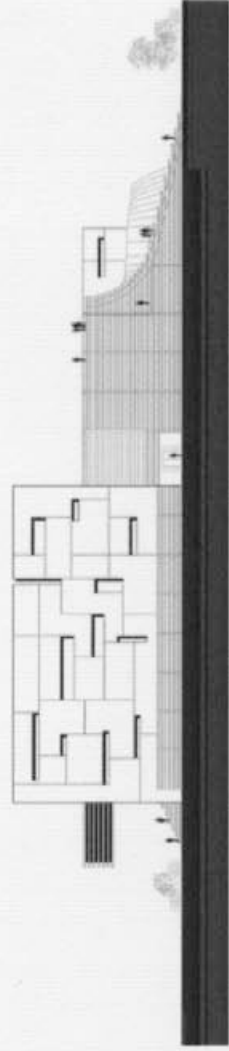
إدارة عامة للمشروع :

بمساحة إجمالية 750 m² تتضمن : مدير – سكرتاريا – إجتماعات – غرف
إدارية – W.C – بوفيه .

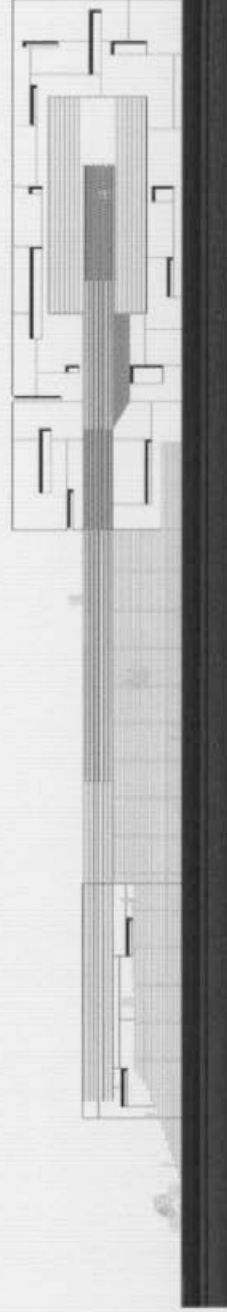
قبو خدمات :

مستودعات بمساحة 300 m² – تدفئة و تكييف بمساحة 300 m² – مولدات
بمساحة 100 m² – خزانات مازوت بمساحة 100 m² .

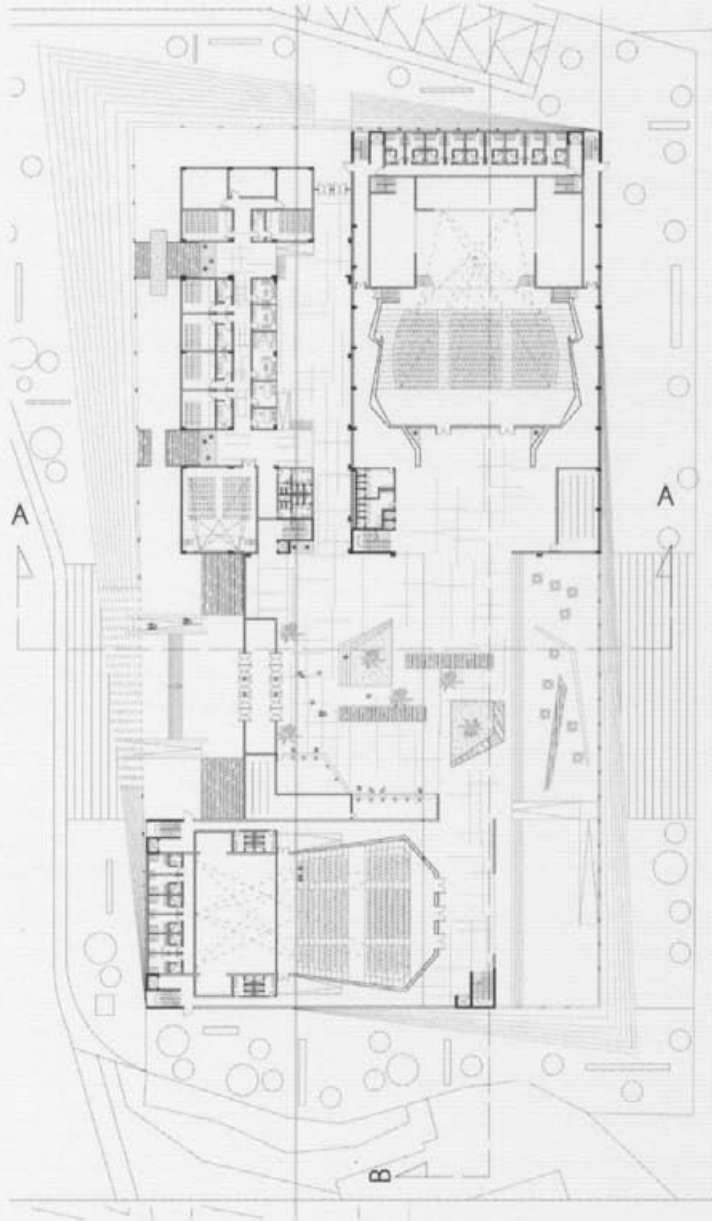
مواقف سيارات



الواجهة الشمالية (1/200)



الواجهة الشرقية (1/200)



مسقط الطابق الأرضي العام (200/1)

