

الجمهورية العربية السورية  
جامعة دمشق  
دفعة تخرج تموز ٢٠١٠



الحلم

لعب أم إبداع و استكشاف

تقديم الطالبة : زينة الشحادة  
بإشراف : د.زياد الملا  
د.رولا ميا



## الفهرس

1. الإهداء
2. المقدمة
3. سبب اختيار المشروع
4. دراسة الأرض:
  - a. موقع الأرض
  - b. سبب اختيار الأرض
5. فلسفة المشروع
  - a. خطوط الموقع العام .
  - b. بسلكولوجيا اللون:
    - تأثير الألوان على الأطفال
    - تقسيمات الألوان
    - تصنيف الألوان حسب تأثيرها النفسي على الإنسان
    - تطور إدراك الألوان في سن الطفولة.
    - العلاقة بين إدراك الألوان والأشكال الأخرى للإدراك
    - ألوان الدائرة اللونية
  - c. الطفل و اللعب
6. البرنامج الوظيفي للمشروع :
  - a. قسم ترفيهي
  - b. قسم تعليمي
  - c. قسم إداري
7. إنشائية المشروع
8. الألعاب المقترحة



## المقدمة:

لبسمة مرسومة على وجه طفل لا يعرف بعد الحياة

لصدى ضحكة تتردد بفم لا يعرف بعد النطق

لهمسات ترسم مستقبلنا

لبسمات تخط فرحنا

لأجيال تنير دروبنا

لوجوه لا تعرف غير الفرح و الضحك و العبث و اللعب

لكل الأطفال الذين التقيتهم في حياتي و الذين لم ألتقيهم بعد

لكل بسمة تغير في نفوس مرآها

لطفولة بلا حدود

أقدم





DREAM

1





## سبب اختيار المشروع :

إن الأطفال هم الأساس الذي تبنى عليه أحلام المستقبل والتطلعات نحو غد أفضل، فالطفل كالارض الخصبة تحتاج إلى من يقوم ويعمل على تأهيلها حتى تثبت ثمارا يعود نفعها على المجتمع، وهذا لن يأتي إلا من خلال العمل المصني والحكمة التي ستعمل على تأهيل كوكبة من العلماء الذين لن يكونوا أقل شأنًا من العلماء حول العالم ممن سطوروا لحظات التاريخ الخالدة.

في غمرة الحياة المتسارعة، ومع تزايد الأدوار والمهام الملقاة على عاتقنا يقابلنا عصر الاتصالات مختصراً المسافات وواضعاً بين أيدينا التكنولوجيا المتطورة التي تعزلنا عن حولنا وتضيف نوعاً من البعد الاجتماعي والذي يؤثر سلباً على جيل الغد (جيل الطفل اليوم)، الذي اتخذ من عصر التكنولوجيا هذا نمطاً للتفكير، فأصبحت تسليته الوحيدة في أوقات فراغه تعتمد على ألعاب مبرمجة كالحاسوب و play station و mp4 وما إلى هناك من سرعات حديثة تغزو عالم الطفل إذ لا وجود اليوم لمنزل يخلو من الحاسوب وإن لم يوجد فحتماً هناك التلفاز الذي يطغى على لعب الأطفال و بشكل خاص اللعب الحركي، و إن وجد اليوم نسبة من الأطفال تفضل ( اللعب في الحارة ) على متابعة التلفاز فإن بيتنا تفتقر إلى مساحات اللعب، فتعود الطفل أن يلعب في الشارع بجانب السيارات و تتوقف لعبته بمجرد مرور أحدها.

لذلك وجدت من الضروري وجود مركز ترفيهي للطفل قريب من مركز المدينة ، يسمح للطفل باللعب خارج الكتلة الإسمنتية و يوفر له مساحات داخلية و خارجية خاصة به و بكل أطفال سنه يتعلم و يستفيد، يعطي ويأخذ.

ويهدف المشروع كذلك إلى تأمين ألعاب خاصة بمرحلة الدمج التي يمر بها الأطفال في مرحلة الاستطباب من الاضطرابات النفسية و السلوكية لعدم توفر مثل هذه الفراغات في سوريا بالرغم من توفر عدد ضئيل من المراكز العلاجية لهذا الموضوع

ففي مرحلة الدمج يوضع الأطفال المصابين مع الأطفال الطبيعيين في فراغات المشروع تحت أنظار المشرفين حيث توافرت في الموقع العام للمشروع ألعاب هادفة لهذا النوع من الأطفال.







## دراسة الأرض

موقع الأرض : تقع أرض المشروع بجانب مدينة الفيحاء الرياضية و تطل على شارع برنية القادم من ساحة الميسات يحدها من الشرق الاتحاد الرياضي العسكري و من الجنوب الاتحاد الرياضي العام ومن الغرب صالة الأفراح ومن الشمال على الطرف الآخر من شارع برنية مباني سكنية على ارتفاع من ستة إلى إحدى عشر طابق.

سبب اختيار الأرض : بسبب التوجه الجديد للعمارة بإنشاء المدينة المتكاملة التي تستخدم كل فراغ فيها قبل التوسع الأفقي حيث تستغل المساحات غير المشغولة من مركز المدينة قبل التوجه نحو الأرياف للتوسع، لذلك تم البحث عن بقعة من الأرض قريبة من مركز المدينة غير مأهولة أو مستثمرة لاستغلالها و إقامة مشروع عليها.

الأرض عبارة عن مساحة غير مشغولة مخصصة من محافظة دمشق كمساحات خضراء يمر من شمال أرض المشروع فرع من نهر بردى و تمت الاستفادة منه في الموقع العام .  
الأرض مستوية لا تحوي على خطوط طبوغرافية ماعدا الجزء الشمالي منها حيث يوجد فرق منسوب بين شارع برنية و الضفة الأخرى للنهر ثلاثة أمتار لذلك فالأرض مناسبة لإقامة مشروع مخصص للطفل.  
تم وضع كتلة البناء بحيث لا تؤثر عليها الرياح السائدة في تلك المنطقة .  
مساحة الأرض الكلية حوالي ستة هكتار.





DREAM

五





## فلسفة المشروع :

- المجتمع له أساس ...
- و المدينة لها أساس ...
- والبيوت لها أساس ...
- الفكرة لها أساس ...
- والإبداع له أساس ...



لكل شيء أساسه حتى الإنسان له أساس و هو البيضة الملقحة التي تنتج منها و من بعدها الأطفال الذين يولدون منها، إذا طورنا هذا الأساس وهو الطفل و أمنا له طفولة مليئة بالرفاهية و المعرفة على مستوى كل الأوساط سننهض بالبيت الذي يحويه و بالمدينة التي يعيش فيها و من ثم المجتمع الذي سيؤسس فيه ويحضن المشروع رامبين (ramps) يحيطان به كاحتضان الأم لطفلها .



خطوط الموقع العام :

خطوط منحنية دورانية مركزها كتلة المشروع تشعر الناظر بأن المشروع هو نقطة الصفر و يكبر بخطوط الموقع العام ويستمر بالنمو كبداية الإنسان، حيث يبدأ من نقطة الصفر وهي البيضة الملقحة و يستمر بالنمو. وقسم الموقع العام إلى عدة مناطق كل منطقة تعبر عن مساحة لونية معينة كل لون فيها يؤدي وظيفته وذلك من خلال دراسة شاملة للألوان وتأثيرها على نفسية الطفل.

بسيكولوجيا اللون :تأثير الألوان على الأطفال :

هل فكرت يوماً أن الألوان التي تحيط بالغرف والأماكن التي يتواجد فيها الأطفال تؤدي دوراً في حالتهم المزاجية والسلوكية؟ إن الألوان علم قائم بحد ذاته، و قد تحدث الباحثون عن تأثيراته، وأجريت العديد من الدراسات التي أثبتت فعالية العلاج بالفن والرسم وأثر الألوان والطاقة على عقل ونفس الإنسان. لأن للإنسان جسماً هالياً يحيط بجسمه المادي ويتخلله، ومن بين وظائف الهالة أنها تمتص طاقة اللون الأبيض من الغلاف الجوي وتقسّمها إلى طاقات لونية أساسية، ثم تنساب إلى بقية أجزاء الجسم لتثبت فيه الحيوية والنشاط. وهذا أحد أهم تأثيرات الألوان على جسم الإنسان وصحته.

تقسيمات الالوان

اللون : ذلك السحر الذي يحيط بنا بشكل دائم و الذي بكل بساطة لا نلاحظه دائماً



دائرة (عجلة) الألوان

تتكون دائرة الألوان من 12 لون تنقسم بدورها إلى ثلاث مجموعات من الألوان:

➤ المجموعة الأولى:

وتتضمن الثلاثة ألوان الأساسية الأحمر والأصفر والأزرق.

➤ المجموعة الثانية:

وتتضمن الثلاثة ألوان الثانوية التي تنتج من مزج الألوان الأساسية فيما بينها وهي:

اللون الأخضر وينتج من مزج اللون الأزرق مع اللون الأصفر.

اللون البرتقالي وينتج من مزج اللون الأحمر مع اللون الأصفر.

اللون البنفسجي وينتج من مزج اللون الأحمر مع اللون الأزرق.

➤ المجموعة الثالثة:

تجمع في ذاتها المجموعات الثلاثة في مجموعة واحدة وتتضمن الستة ألوان التي تنتج من مزج الألوان

الثانوية مع أحد الألوان الأساسية المجاور لها على دائرة (عجلة) الألوان وهي:

اللون الأحمر البنفسجي (الأرجواني) وينتج من مزج اللون الأحمر مع اللون البنفسجي.

اللون الأصفر البرتقالي وينتج من مزج اللون الأصفر مع اللون البرتقالي.

اللون الأزرق المخضر وينتج من مزج اللون الأزرق مع اللون الأخضر.



التناغم الثلاثي بين اللون الأخضر مع اللون البرتقالي مع اللون البنفسجي

وعليه فإن تحليل العمل الفني للطفل من خلال الدلالات اللونية والقيم اللونية وبناء التكوينات وفهم توزيع العناصر تحتاج إلى متخصصين في دراسة سيكولوجية فن الطفل وإن قراءة هذا العمل تحتاج إلى قدرات وكفايات ثقافية وفنية وتخصصية لا تتوفر إلا في القادرين على فهم لغة التعبير.



أما بالنسبة للألوان فقد ثبت علمياً أنها قد تساعد بتأثيراتها الإيجابية على بعض حالات العنف لدى الأطفال، وقد أظهرت بعض الدراسات والأبحاث معالجة أطفال يعانون مشاكل نفسية وذلك بتغيير أجواء بيئتهم السكنية من الألوان الزاهية والصارخة إلى درجات اللون الأزرق الباردة التي تؤدي في تأثيراته العضوية إلى انخفاض في ضغط الدم والذي أسهم في تحسين سلوك هؤلاء الأطفال.

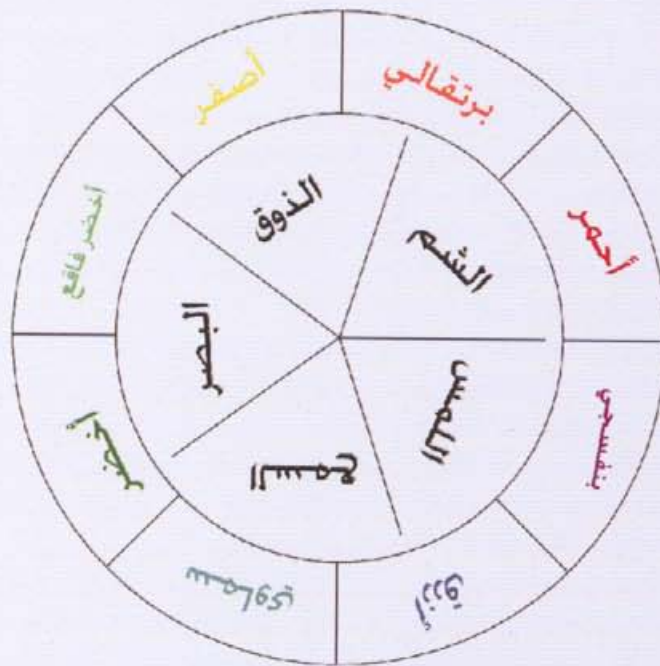
وقد تم إجراء اختبار في معهد أمريكي لمعرفة مدى تأثير اللون الزهري المهدئ ومدى كبحه الميول العدوانية واختزال القوة البدنية لهذا اللون، وتبين أن تأثيره يبدأ بعد مدة زمنية قصيرة، وكلما كان الشخص صغيراً في السن، كان الأثر المهدئ عليه أسرع مفعولاً. ومن ناحية أخرى فالطفل ذو السلوك الهادئ أو الخجول يفضل استخدام مخطط لوني نشط والذي يساعد على تنشيط الدورة الدموية لديه، لكي ينعكس ذلك إيجابياً على سلوكه مثل استخدام درجات اللون الأصفر.

كما وتشدد الدراسات على أهمية اللونين الأصفر والأحمر وأهميتهما في التواجد على جدران الغرف الخاصة بالطفل، لما للون الأحمر من دور في إيقاظ الذهن وإثارته، والأصفر في مضاعفة حيويته ونشاطه بالمقابل، ينصح بطلاء غرف صفوف الحضانات باللون الأزرق أو البنفسجي الفاتح، لأنه يبعث على الهدوء ويجعل الأطفال أكثر انتباهاً وأشد تركيزاً. ولا ينصح بالأبيض والرمادي، لأنهما غير مؤثرين. ويمكن الاستعانة باللون الأخضر للكتابة على اللوحات الجدارية، كونه من أكثر الألوان ثباتاً في الذاكرة وتوضح الدور الذي يؤديه اللون في حياة الطفل، (إن الأطفال العدوانيين يستخدمون الألوان القاتمة ويقومون بتخريم الورق)



وفيما يلي فكرة مبسطة عن التأثير العضوي للألوان:  
 الأحمر: ساخن مثير - يتغلغل داخل أنسجة الجسم - يزيد ضغط الدم  
 البرتقالي: محرك - يزيد نبضات القلب - يسهل حركة الهضم عند الإنسان  
 الأصفر: منشط لخلايا الفكر - يهدئ الحالة العصبية للإنسان  
 الأخضر: يمس الجهاز العصبي - مسكن ومنوم - يخفض ضغط الدم  
 الأزرق: له تأثير فعال مع علاج الروماتيزم.

### الأحاسيس الخاضعة لقانون الدائرة اللونية:



### تصنيف الألوان حسب تأثيرها النفسي على الإنسان:

#### 1. الألوان المنشطة ( الدافئة ):

صفتها الأساسية أنها منبهة و هي الألوان المتدرجة من الأحمر إلى الأصفر على الدائرة اللونية و بحسب إشراقها نحو اللون الأبيض هي تزيد اهتمام الإنسان بالعالم الخارجي و الاختلاط و النشاط.

#### 2. الألوان المثبطة للعقل ( الباردة ):

ألوان كابحة و تضم طيف الألوان من البنفسجي إلى الأزرق المخضر وهي ألوان باردة ومهدئة وتزيل التوتر وتخفف الانفعالات وتضفي على تصرفات الإنسان التعقل و المنطق.



### 3. الألوان الساكنة الموازنة :

التوازن صفتها الأساسية وتضم الألوان (الأخضر والأصفر المخضر والزيتي) وغيرها من الألوان المتوضعة في القسم الأوسط للطيف الغامقة منها والفاتحة فهي تؤمن للإنسان الهدوء و التوازن والاستقرار والاستغراق في عالمه الداخلي.

### 4. الألوان الهادئة ( الخفيفة ):

تولد الشعور بالرشاقة والنعومة والضعف وتضم اللون الزهري والخضر الفاتح والرمادي المزرق والليلكي حيث تنصف بالتركيز الخفيف.

### 5. الألوان الضاغطة ( المثبطة ) :

تثير الشعور بالانقباض والضغط تضم اللون الأسود والألوان القريبة منه بالوهج و الإشباع.

### تطور إدراك الألوان في سن الطفولة:

في سياق العديد من الأبحاث ثبت أن الطفل و حتى سن 2.5 – 3 سنوات يستوعب فقط اللونين الأبيض والأسود وفي سن الرابعة يبدأ باستيعاب ألوان المحور اللوني الأول (الأزرق \_ أصفر) بعد الرابعة وبشكل سريع يتعرف على ألوان المحور اللوني الثاني ( أحمر \_ أخضر ) وحتى السادسة من العمر يكون الطفل قد تعرف على كل المجموعة اللونية ومن الغريب أن حب الأطفال للألوان يتبدل حسب الدائرة اللونية ففي الطفولة المبكرة ( 4\_5 ) سنوات يحب الجميع تقريباً اللون الأحمر وفي ( 7\_8 ) سنوات يصبح الأصفر اللون المحبب و بعد قليل الأخضر و في سن العاشرة يفضل اللون الأزرق.

### العلاقة بين إدراك اللون و الأشكال الأخرى للإدراك :

اللون الأخضر و الرمادي المخضر أو لون المستنقعات يخفض الأصوات العالية ، والمشاعر الحرورية لها علاقة باللون أيضاً فالجلوس على مقعد أحمر أدفاً من الجلوس على مقعد أزرق وفي الأماكن ذات اللون البرتقالي يشعر الإنسان بحرارة الجو أعلى من الأماكن ذات اللون السماوي، كذلك يرتبط الذوق باللون فاللون الأحمر يزيد من حلاوة الطعم و اللون الأصفر يزيد الحموضة.

### ألوان المحور اللالوني ( الأكروماتي )

الأبيض: أول الألوان التي لاحظها الإنسان وهو مرتبط بمفهومين. الضوء والبداية وهذان المفهومان مرتبطان بولادة الإنسان: هذه بداية حياته والضوء الذي لا يراه في تلك اللحظة يشعر به وحمل اللون

الأبيض مفهوم آخر وهو الفرح فالأبحاث الأخيرة أكدت أنه تحت تأثير اللون الأبيض يفرز جسم الإنسان مواد خاصة مضادة للاكتئاب

الأسود: النهاية و الظلام يرتبط بالمفهوم الأخير تبعية هذا اللون :

الظلام ← المجهول ← السر ← المستقبل

وإذا كان اللون الأبيض يرمز للحدود بين الحاضر والماضي المعروف ( الواضح ) فإن الأسود يرمز للحدود بين الحاضر والمستقبل الذي لا نعرفه ( مجهول و سري )

ولكن لا يجوز لنا اعتبار الأسود متطابقاً فقط مع المفاهيم السلبية فالطبيعة ذكية و لكل لون عادة سلسلتان واضحتان - سلبية و إيجابية . حتى في حلقة الليل يمكن أن نجد لحظاتنا الإيجابية الرمادي: لون حيادي.

#### ألوان الدائرة اللونية:

الأحمر : نشاط + توتر ← عدوانية ← غضب ← صراع ← خطر

جنس ← ولع ← حب

تدرجات اللون الأحمر : الوردى - البني - الأرجواني - البرتقالي - الأصفر

تدرجات اللون الأصفر: الأصفر القاتم - الأخضر

تدرجات اللون الأخضر: الأخضر المصفر - الأخضر المزرق - الأزرق

تدرجات الأزرق: الأزرق القاتم - الأزرق الفاتح من الطيف - السماوي - البنفسجي

نماذج التصرف اللوني :

الأهداف الأساسية لنماذج السلوك اللوني هي :

للأزرق - الاطمئنان، القناعة، التناغم، الحذر العقلي

للأخضر - الثقة، الشعور بالأهمية، الهيبة

للأحمر - الإخضاع، التملك، التأثير، التعطش للنجاح

للأصفر - الاستقلالية، عدم الاكتراث، التحرر من كافة القيود





### الطفل و اللعب:

الأطفال هم بالفعل مرآة المجتمع، ففيهم يستطيع المجتمع – أي مجتمع – أن يرى كيف يمكن أن تكون عليه صورته مستقبلا. فالطفل وإن كان هو ابن الرجل بيولوجيا، إلا أنه يعتبر أبا الرجل من الناحية السيكولوجية بمعنى، أن الدعامات والقواعد الأساسية التي يبني عليها التنظيم العام لشخصية الكبير، إنما توضع في السنوات الأولى من حياة الصغير. لذلك يسمى البعض السنوات الخمس أو الست الأولى من حياة الطفل بالسنوات التكوينية. وقد يزيد البعض أو ينقص من هذه الفترة سنة أو أكثر، إلا أن الاتفاق بعد ذلك يكاد يكون تاما على أهميته الجوهرية

ما هو اللعب ؟



جميع الناس سواء أكانوا صغارا أم كبارا يلعبون. وهم أيضا يعرفون أن اللعب متعة. ويعتبر الكبار اللعب على النقيض من العمل شيئا ليسوا مضطرين إلى القيام به بل يحبون أن يقوموا به. كذلك فإن الأطفال يلعبون عندما لا يكون هناك أي شيء آخر ينشغلون به، أي عندما يكونوا مرتاحين من الناحيتين الجسمية والنفسية. على أن لعب الأطفال هو أكثر من مجرد ترويح و إنما هو عملية هامة جدا في سبيل النمو.

إن اللعب إنما يهيئ للطفل فرصة فريدة للتحرر من الواقع المليء بالالتزامات والقيود، والإحباط والقواعد والأوامر والنواهي، لكي يعيش أحداثا كان يرغب في أن تحدث له ولكنها لم تحدث، أو يعدل من أحداث وقعت له بشكل معين وكان يرغب في أن تحدث بشكل آخر. إنه انطلاقة يحل فيها الطفل – و لو وقتيا –

التناقض القائم بينه وبين الكبار المحيطين به. إنه باختصار فرصة للطفل كي يتصرف بحرية دون التقيد بقوانين الواقع المادي أو الاجتماعي.

و اللعب كنشاط حر لا يحدث فقط على سبيل الترفيه وإنما هو الفرصة المثلى التي يجد فيها الطفل مجالا لا يعوض لتحقيق أهداف النمو ذاتها، و اكتساب ما يعزز عليه اكتسابه في مجال الجد. ذلك إن الطفل من خلال ذلك النشاط يكتسب مهارات حركية، فتصبح حركته أكثر دقة وأكثر تحديدا.

لا تقتصر وظائف اللعب على تنمية المهارات الحركية والمعرفية فحسب، بل يحقق اللعب أيضا وظيفة هامة في نمو الطفل في هذه المرحلة، تلك هي أنه يهيئ الفرصة للطفل كي يتخلص ولو مؤقتا من الصراعات التي يعانيتها، وأن يتخفف من حدة التوتر والإحباط اللذين ينوء بهما. ويرتبط هذا الاتجاه في تفسير اللعب بنظرية التحليل النفسي.

وفي سياق اللعب أيضا يكون لدى الأطفال فرصة للعب الأدوار، ففي اللعب الإيهامي يقوم الطفل بأدوار التسلط وأدوار الخضوع معا. وهم في ذلك كله يجربون ويختبرون ويتعلمون أنواع السلوك الاجتماعي التي تلائم كل موقف وذلك بحرية تامة، ودون خوف أو تعرض لنتائج غير سارة.

باختصار إذن فإن اللعب يساعد على نمو الطفل في جميع النواحي: فهو يسمح باستكشاف الأشياء، والعلاقات بين الأشياء، وهو يسمح بالتدرب على الأدوار الاجتماعية، وهو إلى جانب ذلك يخلصه من انفعالاته السلبية، ومن صراعاته و توتره.

وكما أن النمو يسير في مراحل معينة، وكذلك اللعب، باعتباره متصلا اتصالا وثيقا بالنمو، يسير أيضا في مراحل معينة. فإن الأشياء التي تثير اهتمام الطفل في الثانية من عمره تختلف عن تلك التي تثير اهتمامه في السادسة.

**ملاحظة:** تم الاعتماد في دراسة تأثير الألوان واللعب على الطفل على كتاب بسكيولوجيا اللون للمؤلف غ. أ. برسلاف وكتاب الأطفال مرآة المجتمع للمؤلف د.محمد عماد الدين اسماعيل.





## البرنامج الوظيفي للمشروع:

مرآب سيارات تحت الأرض مع مواقف مؤقتة على السطح للسيارات و الباصات القادمة .

يقسم المشروع إلى ثلاثة أقسام رئيسية :

قسم ترفيهي - قسم تعليمي - قسم إداري

### 1- قسم ترفيهي :

ويقسم إلى :

- البهو الرئيسي للمشروع : فراغ مفتوح على ثلاثة طوابق وهو بهو تفاعلي يقوم الأطفال بالاستراحة أو القراءة أو اللعب ضمنه، طريقة الإنارة فيه عبارة عن تعريف الأطفال عن دوران الكواكب حول الشمس من خلال أجهزة إنارة تعبر عن المجموعة الشمسية.
- قاعات اللعب الداخلية وهي عبارة عن فراغين للعب الأطفال: فرع مخصص للأطفال من 3 إلى 9 سنوات وفراغ للأطفال من عمر 9 إلى 15 سنة. مساحة كل منها 500 م<sup>2</sup>
- صالة متعددة الاستعمالات (يمكن إقامة حفلات أو أعياد ميلاد خاصة بالأطفال داخل هذه القاعة).
- مسرح داخلي للأطفال (يستخدم لعرض أعمال الأطفال المتنوعة من تمثيل وتأليف وإخراج) بمساحة 500 م<sup>2</sup>، مع وجود شاشة لعرض الأفلام أو البرامج التعليمية والتثقيفية.
- كافيتريا مطلة على الموقع العام. بمساحة 432 م<sup>2</sup>
- فراغ التلوين و الخربشة: يتعلم الأطفال ضمنه عن الألوان الأساسية وطرق الحصول على بعضها عن طريق الدمج وتعليم الأطفال مطابقة الحجم مع الألوان مع إمكانية إقامة مسابقات داخل هذه القاعة في أيام يتم الإعلان عنها للرسم والتلوين وعرض هذه الرسومات داخل معرض المشروع، ويتم استغلال هذه القاعة ليعبر الطفل عن نفسه من خلال فراغي الخربشة حيث يعبر عما يريده من خلال الرسم و اللون. بمساحة 500 م<sup>2</sup>

### 2- قسم تعليمي :

يضم :

- قاعات يتعلم فيها الطفل تعليماً لا صفياً أي يختبر المعلومات من خلال ألعاب أو مجسمات ويقسم إلى:
- قاعة للتعرف على كواكب المجموعة الشمسية والكرة الأرضية بمساحة 120 م<sup>2</sup> وينتقل بعدها الطفل إلى قاعة العالم حيث يتعرف بداخلها على أهم البلدان وموقع سورية على خريطة العالم

- مساحة 100 م<sup>2</sup> ومن ثم يتم الانتقال إلى قاعة دمشق بمساحة 84 م<sup>2</sup> حيث يتم التعريف فيها عن موقع دمشق بالنسبة لخارطة سورية بالإضافة إلى أهم المعالم والمناطق الموجودة في سوريا .
- قاعات الأنشطة وتقسّم إلى قاعة الأشغال اليدوية يتم بداخلها صنع مجسمات أو أعمال يدوية أخرى كالجصين أو الصلصال ويتم عرضها في معرض المشروع ويتم الإعلان عن مسابقات بهذا المجال مع جوائز مخصصة للرابحين لتنمية الإبداعات اليدوية. بمساحة 120 م<sup>2</sup>
- قاعة تعليم الموسيقى يتعلم ضمنها الأطفال آلية العزف على بعض الآلات مع إقامة حفلات موسيقية لعرض مواهب الأطفال . بمساحة 150 م<sup>2</sup>
- قاعة تمثيل فيها يتعلم الطفل تمثيل مسرحيات أو سكتشات بإشراف مختصين . بمساحة 125 م<sup>2</sup>
- قاعة تعليم الرقص يتعلم الطفل فيها الرقص بإشراف مختصين مع إمكانية إقامة حفلات لعرض رقصات الأطفال. بمساحة 75 م<sup>2</sup>
- قاعة الغناء: حيث يتعلم الطفل فيها الغناء بإشراف مختصين مع إمكانية إقامة حفلات غنائية للأطفال. بمساحة 75 م
- قاعة تركيب بازل (puzzle) لزيادة التركيز لدى الأطفال. بمساحة 60 م<sup>2</sup>
- فراغات التنمية البينية هي عبارة عن قاعتين :
  - قاعة توعية بيئية: يتم بها التعريف على البيئة وعلى القواعد الواجب إتباعها للمحافظة على بيئتنا بمساحة 50 م<sup>2</sup>
  - قاعة إعادة تصنيع (recycling): يتم فيها إعادة تدوير بعض المنتجات لتصبح سلوك متبع في حياتهم. مساحة 70 م<sup>2</sup>
- صالة انترنيت: لتعلم التصفح المفيد لصفحات الانترنت. بمساحة 170 م<sup>2</sup>
- قاعة الحكايات : لقراءة القصص والروايات مع تخصيص يوم في الأسبوع لقراءة القصص من قبل المشرفين . بمساحة 500 م<sup>2</sup>

### 3- قسم إداري :

- 329 م<sup>2</sup> - غرف المشرفين على الأطفال على ثلاث طوابق
- مساحة الغرفة الواحدة 50 م<sup>2</sup> وتتسع لأربع مكاتب مشرفين
- 20 م<sup>2</sup> - غرفة سكرتارية مساحتها
- 30 م<sup>2</sup> - غرفة مدير بمساحة
- 30 م<sup>2</sup> - مكتب لتنظيم الرحلات الخارجية و المعارض و النشاطات المختلفة
- 100 م<sup>2</sup> - فراغات لاستراحة الأهالي أو رواد المركز
- 100 م<sup>2</sup> - خدمات صحية
- 30 م<sup>2</sup> - مكتب لتنظيم المسابقات بين الأطفال



- مكتب إعلان ( للإعلان عن المعارض والمسابقات والرحلات وعن أنشطة المركز المختلفة )  
وممكن إصدار نشرة عن الأنشطة وأهم نتائج أعمال المركز وأطفاله  
35 م<sup>2</sup>
- مكتب طبي و إسعاف  
20 م<sup>2</sup>
- فراغ اجتماعات  
50 م<sup>2</sup>
- ديوان  
20 م<sup>2</sup>
- مستودعات وغرفة مراجل و خزانات مياه و غرف كهرباء.  
المجموع  
652 م<sup>2</sup>

- ❖ وتم تقسيم المشروع أيضا على أساس الضجة المنبعثة من الأطفال إلى ثلاثة أقسام :  
➤ الطابق الأرضي للنشاطات العامة وفراغات اللعب الداخلية ذات الضجيج المرتفع .  
➤ الطابق الثاني للنشاطات الأقل ضجيجا .  
➤ الطابق الثالث يكون فيه الضجيج في أقل درجاته.



## إنشائية المشروع :

تم تحميل بلاطات المشروع على بلاطة معصبة باتجاهين تحمل أرضية الطوابق أما السطح النهائي للمشروع تم تحميله على جملة قشرية محملة على أقواس معدنية مائلة حسب ميلان المشروع.

### المواد المستخدمة :

تم تغطية السطح النهائي بصفائح من الألمنيوم المقاومة للتأثيرات الجوية الخارجية وميزات هذه الصفائح أنها خفيفة وتؤمن عزل أما الزجاج فتمت مضاعفته للعزل في فتحات المشروع.

## الاضطرابات السلوكية النفسية المعالجة :

خصص الموقع العام للألعاب الهادفة لمعالجة حالات الاضطراب السلوكية عند الأطفال ولزيادة النشاط الحركي للأطفال الطبيعيين.

حالات الاضطرابات التي تمت مراعاتها في نشاطات الموقع العام وفعاليات المشروع هي :

▪ ADHD: فرط نشاط حركي مع عدم القدرة على التركيز

أعراضه: نشاط زائد وعدم قدرة على الإنجاز شرود انتباه ضعف بأداء المهارات الاجتماعية

العلاج: لعب بالصلصال و قصص ونشاط مسرحي، رقص على حركات معينة وأشغال يدوية

▪ اكتئاب طفولي :

أعراضه : اضطراب بالمزاج و عدم قدرة على التواصل و قلق من أي شئ

العلاج: عن طريق الرسم بأدوات طبيعية صلصال أو تراب، حفلات تعارف خبرات حميمية (تلامس حسي) خبرات سارة (مكافأة)

▪ فوبيا ( الماء - الظلمة - المرتفعات )







## الألعاب المقترحة :

- فراغ مرسوم على الأرض عليه خريطة العالم أو سورية لمعرفة جغرافية الأرض و تعلم المواقع والبلدان
- صالة لعرض أهم أماكن بالعالم و التعريف بها
- الألعاب الفردية
- الألعاب الفردية و الجماعية اللغوية
- الألعاب التعبيرية
- الألعاب اليدوية ( لتقوية الذاكرة عند الأطفال )
- ألعاب مائية بسيطة
- حديقة حيوانات
  - حيوانات للعرض فقط
  - حيوانات يمكن اللعب معها
- فراغ رملي للعب
- فراغ للعب السلة ( من الألعاب الجماعية )
- ساحة لعب بالكاوتشوك
- مسرح عرائس مع إمكانية تشكيل الأطفال للشخصيات و القصة وهو نفس المسرح الأساسي



## معالجة الموقع العام:

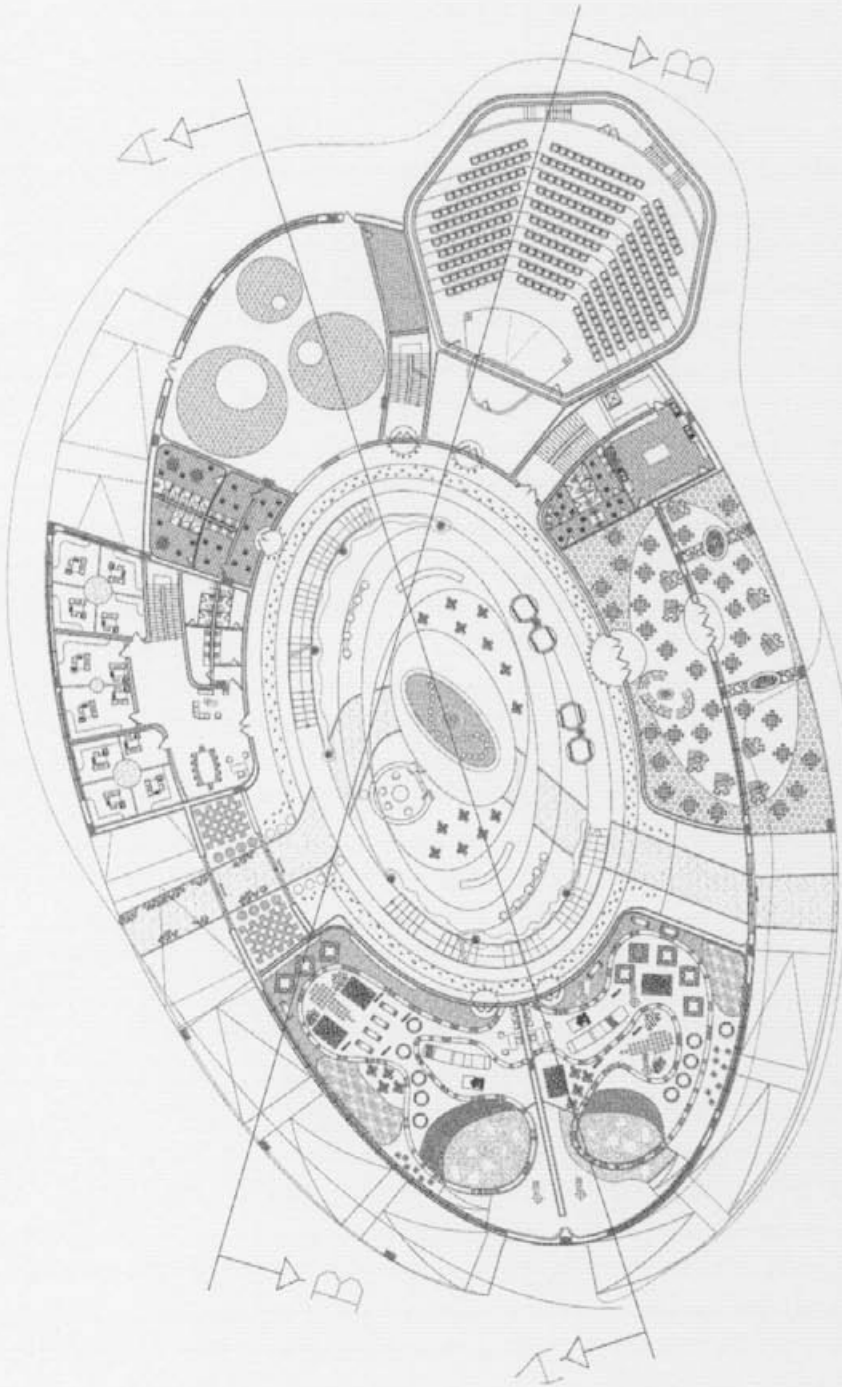
الطبيعة هي المكان الذي يلجأ إليه الإنسان للاسترخاء وأخذ قسط من الراحة ضمن أحضانها ففيها الهواء النقي ومنتعة النظر وهذا ما يجعلنا نولي الحديقة أهمية إن كانت عامة أو خاصة ومن أهم عناصر الحديقة :

- توزيع النباتات داخل الحديقة ( أشجار، شجيرات، نباتات تغطية، مسطحات خضراء) وذلك بما يتناسب مع تصميم البناء ونوع الحديقة والهدف منها
- توزيع الممرات داخل الحديقة بشكل يخدم تواصل أركان الحديقة مع المنشآت المقامة على أرضها
- الإنارة ودورها الكبير في إظهار جمال الحديقة ودفنها ليلاً من خلال اختيار نوع المصابيح وطريقة توزيعها داخل أركان الحديقة
- العنصر المائي وماله من دور كبير في بعث الحياة في الحديقة من خلال التعامل مع هذا العنصر بحرفية عالية ودقة وذلك باستخدام الوسائل التقنية الحديثة لإظهار هذا العنصر وكأنه صورة عن ما هو موجود في الطبيعة
- تخصيص أماكن للجلسات المكشوفة و المظلة
- تخصيص مساحات لألعاب الأطفال والألعاب الرياضية

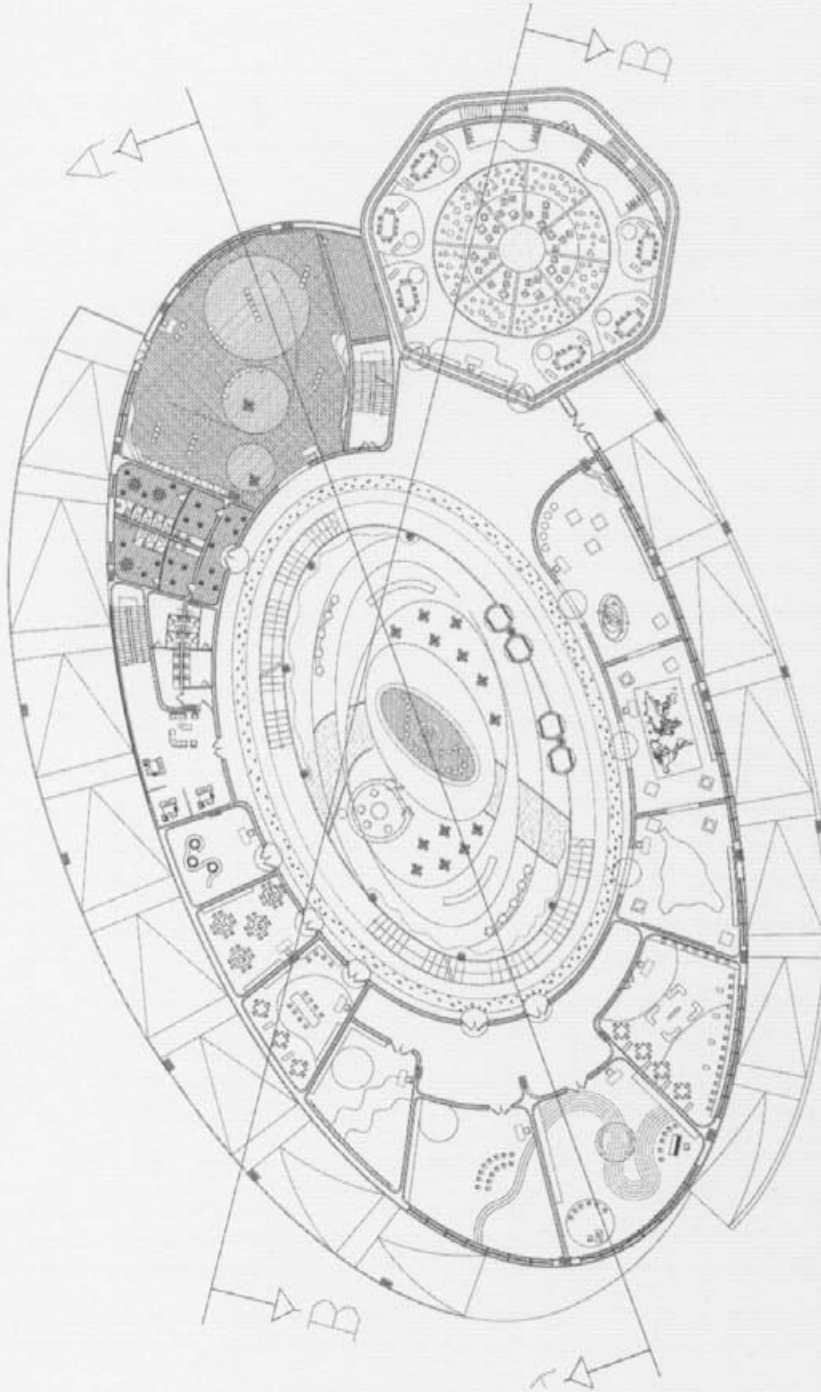
وبتكامل هذه العناصر تصبح الحديقة مقصداً لكافة الأعمار لقضاء أوقات ممتعة تزيل الضجر والإرهاق.



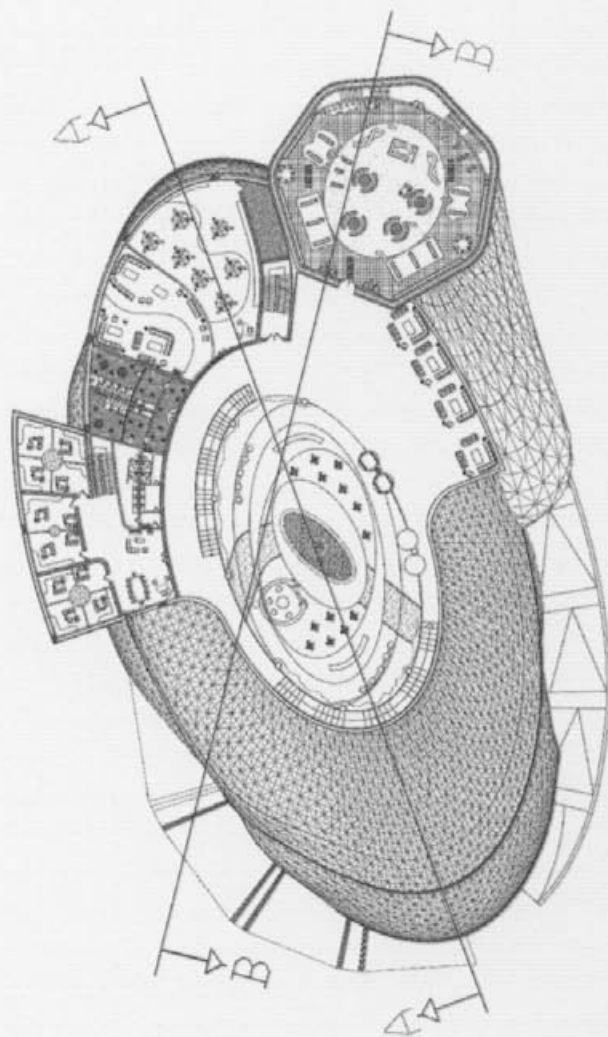




مسقط الطابق الأرضي

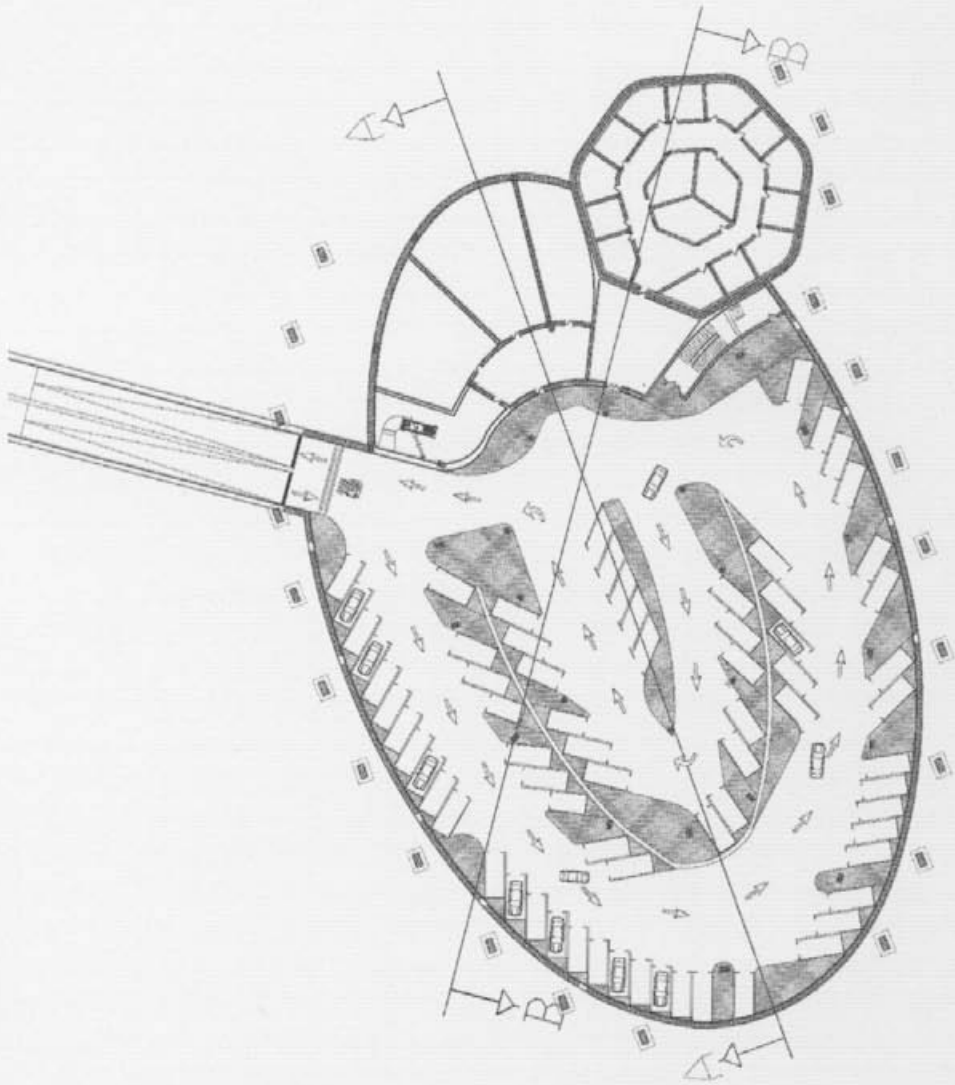


مسقط الطابق الأول



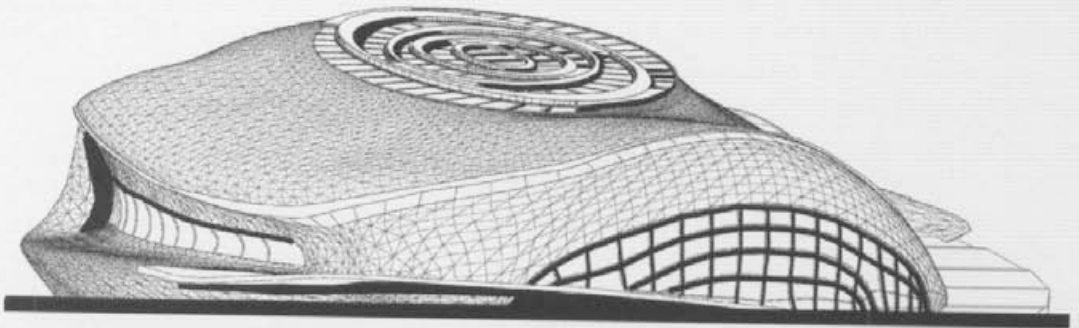
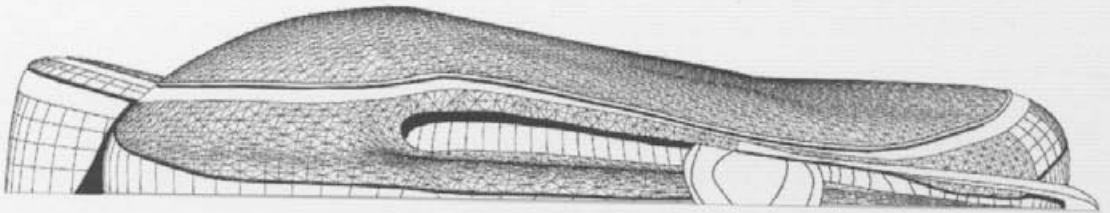
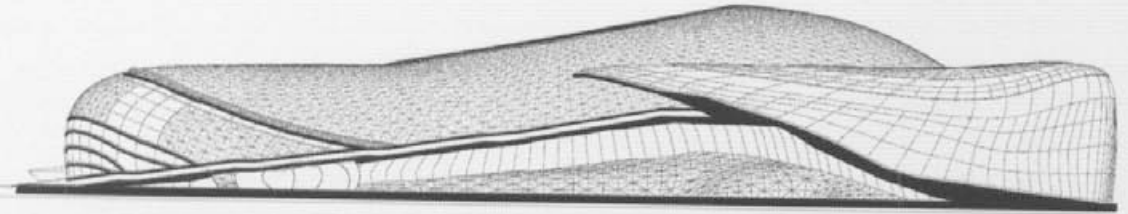
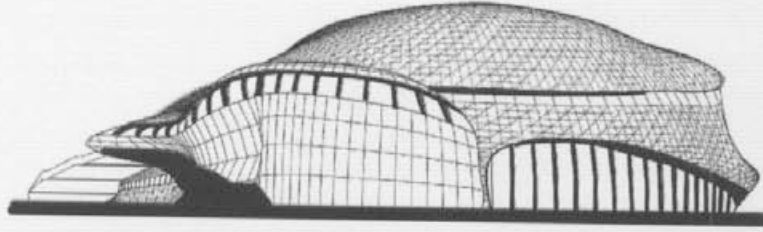
مسقط الطابق الثاني





مسقط القبو

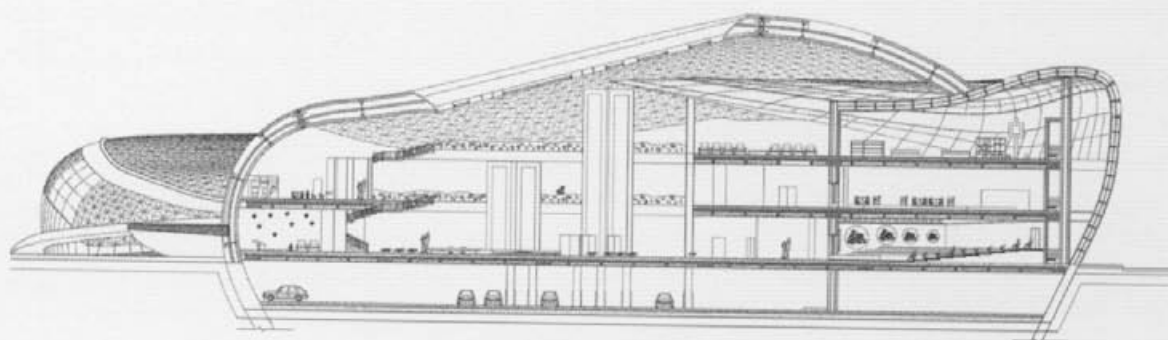
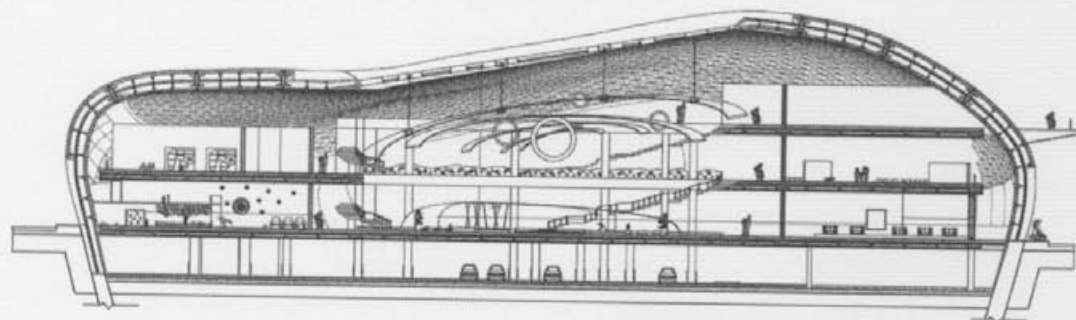
الواجهات



DREAM

الحلم

المقاطع





المناظير



DREAM

31

