

seventh art gate

مقر مهرجان دمشق السينمائي الدولي

رامه زينو

تقديم: شذا باخص

أ. د. جميل فته

بإشراف: أ. د. زياد المهنا



مقدمة:

السينما هي من أرقى الفنون وأكثرها تكاملاً وشمولاً ففي السينما تجتمع كل الفنون من موسيقا وشعر وأدب إلى التشكيل بكل أنواعه وصوره.

تميزت السينما السورية ومنذ بدايتها بتطرقها لمواضيع حساسة وجوهرية وأيضاً قومية وابتعدت عن كل ماهو استهلاكي وترفيهي بحت وناقشت هموم الإنسان العربي الاجتماعية والقومية والوطنية وتشريح المشكلات الحياتية المعاصرة بكافة جوانبها...

عرفت سوريا السينما للمرة الأولى عام ١٩٠٨، وكان ذلك في عاصمة الشمال حلب. حيث أقامت مجموعة من الأجانب القادمين من تركيا عرضاً سينمائياً وللمرة الأولى وكان ذلك في أحد مقاهي مدينة حلب. أما البداية الفعلية للعروض السينمائية رسمياً فكانت عام ١٩١٢ عندما قدم حبيب شماس العرض السينمائي الأول في مقهاه الكائن في دمشق وباستعمال آلة عرض كانت آنذاك تدار يدوياً. افتتح أول دار عرض سينمائي رسمياً في دمشق في عهد الدولة العثمانية وتحديداً عام ١٩١٦، احترقت هذه الدار بعد شهر واحد من تدشينها، وعلى الأرض نفسها حالياً يقبع بناء البرلمان السوري في حي الصالحية.

ومن الملاحظ أن سوريا بشكل عام تفتقر لدور العرض السينمائية وخاصة في فترة مهرجان دمشق السينمائي حيث نلاحظ عدم وجود مقر واضح ومميز لإقامة فعاليات المهرجان ويليق بالشخصيات العالمية والمشاهير المتوافدة إلى سورية

ورغبة منا في أن يكون مهرجان دمشق السينمائي مهرجاناً سينمائياً دولياً رائداً، وحدثاً ثقافياً متميزاً، يسعى لتعزيز الحوار بين الثقافات، فتولدت لدينا فكرة خلق مكان واحد مميز يخدم فترة المهرجان وما بعدها ويكون في نفس الوقت تجمع ثقافي ترفيهي اجتماعي

حيث أن السينما هي أداة لفتح قنوات الحوار بين الثقافات والشعوب ، وتطوير وتعزيز المواهب المحلية والعالمية، وفي نفس الوقت بناء قاعدة ثقافية راسخة يستفيد منها كل من يقطن في دمشق وسورية بأكملها

وحيث أنه حالياً استحوذ التلفزيون على اهتمام المتفرج وكان من الضروري إعادة التوجيه إلى السينما ، وأصبح مهرجان دمشق السينمائي حدث فني متميز ينتظره الناس داخليا وخارجيا رغم المعوقات الكثيرة التي تواجه الإدارة المنظمة على مناحي متعددة أهمها وجود مكان يحتوي على صالات كبيرة مجمعة في مكان واحد ومجهزة بأحدث الأجهزة التقنية والفنية وذات مساحة كافية باحتواء العدد الكبير للأشخاص الذين يرتادون صالات السينما عادة

الأرض المقترحة للمشروع: على طريق المطار عند الجسر الثالث .

سبب اختيار هذه الأرض بأنها مقترحة من وزارة الثقافة لإقامة مدينة سينمائية ضمنها وباعتبار طريق المطار دولي باعتبار المشروع يستقطب شخصيات عالمية وبعده عن مركز المدينة مع تأمين مواصلات من وإلى موقع المشروع.

يتميز المشروع بطابع ثقافي مميزا ويزودها بمناحي ترفيهية جديدة ومتطورة ويكون قادر على التعامل مع - معطيات المنطقة من ناحية التكوين الكلي للمشروع فراغيا وعمرانيا .

اعتماد المثلث الشكل المناسب للتكوني بما أن شكل الأرض أقرب للمثلث والانطلاق من النسبة الذهبية. محاولة أن يكون فصل بالوظائف ما بين الفندق والفعاليات الأخرى الخاصة بالسينما من خلال ثلثي المثلث.

ان الهدف الاكبر للمشروع هو الوعي ومعالجة أهم القضايا والمشاكل الموجودة في المجتمع لذلك يعتبر عبارة

عن تجمع يتيح إمكانية للانسان لكي يتحاور مع نفسه أو مع الانسان الأخر هذه الحوارات التي تمكن من نشر الوعي وبالتالي تنشأ لدينا ظاهرة ثقافية هامة جدا ونحن بحاجة لها

اعتبار وجود مراكز استقطاب رئيسية تولد مدارات حولها بحيث تصبح نقطة جذب تجذب الناس وتنشأ لدينا حوارات وتجمعات ثقافية هامة هذه المراكز هي الفعاليات الرئيسية في المشروع

كتلة الصالة الرئيسية عبارة عن شكل قطع ناقص على محور منصف المثلث المدارات المتشكلة هي عبارة عن الخدمات الملحقة بها والممرات المخدمه بالإضافة الى ادخال مساحات خضراء ومكفريات ومعارض ضمن هذا الفراغ الذي سوف يتسع لحوالي ٢٠٠٠ شخص

كتلة صالات السينما نفس المبدأ عبارة عن ست صالات موزعة بطريقة أيضا تشكل مراكز رئيسية ضمن الكتلة الشفافة المدارات هي الخدمات وأماكن الحوارات والجلسات بحيث نخلق مساحات مفتوحة بين الطوابق ومساحات خضراء تؤمن تواصل ما بين كافة الطوابق وتعتبر المساحات الخضراء المتناوبة ما بين الطوابق عبارة عن منطقة انتقالية تلطف المناخ الداخلي وتمنع دخول الحرارة بكميات كبيرة والرطوبة والرياح بالإضافة الي التحكم بنوع الزجاج العازل . الشفافية في هذه الكتلة يعكس للنشاط الانساني داخلها من خلال التجمعات و الحوارات ما بين الناس

المبنى التجاري المخدم للمشروع محاولة ان يكون في تصميم الكتلة أن تؤمن محاور رؤية الى داخل الساحة الرئيسية ومحور بصري هام جدا للقادم من مركز المدينة حيث تصبح البوابة الرئيسية واضحة.

لنصل بنهاية المحور إلى الفندق بحيث يصمم بطريقة تستفيد منها كامل الغرف من الإضاءة ويخلق ساحة داخلية هامة جدا واطلالة على الفراغ المتشكل بين كافة الكتل.

للموازنة ما بين الارتفاعات نضيف كتلة فوق كتلة التجاري وتخدمها يكون من التجاري وهي عبارة عن نقطة جذب لكافة المشروع أو علامة مميزة في الموقع.

المحور الرئيسي في المشروع يوظف كمحور تاريخي خاص بتاريخ السينما السورية وذلك من خلال وجود جدار رئيس في الساحة الرئيسية تكتب عليه المراحل المميزة لتاريخ السينما بسوريا بالإضافة الى تدعيمها بالصور المناسبة.

وبما أن أهم المواضيع التي اهتمت بها السينما الوثائقية هي ذاكرة المكان السوري واعتبار سوريا مهد الحضارات من خلال التصوير في أهم المعالم السورية في الأفلام والتأكيد على خلودها وأهميتها اختيار شكل الساحة الرئيسية متدرج للتذكير بأهم معالم سوريا مدرج بصرى أو تدمر باعتبار المشروع دولي ونسبة كبيرة من الدول الأخرى يكونون في فترة المهرجان ويمكن وضع جدران أثرية تؤخذ من معالم أخرى وغيرها من أهم العناصر المعمارية يمكن أن تكرر في الساحة الرئيسية.

إدخال الخضار كمعالجة بينية في الكتل ولاندماج ما بين داخل الكتل وخارجها باعتبار نحن بحاجة إلى أجواء مميزة ضمن هذه الفراغات لجذب أكبر نسبة من الناس إليها للترفيه والثقافة والوعي.

برنامج المشروع:

يتألف المشروع من:

١. قسم الصالات
٢. البهو الرئيسي وقسم العرض
٣. القسم الترفيهي
٤. القسم التجاري
٥. القسم الإداري
٦. القسم التقني

قسم الصالات: ٤٨٦٥ م^٢

- الصالة الرئيسية للمهرجان تتسع ل ١٥٠٠ شخص بمساحة ٢٦٠٠ م^٢
- ٤ صالات سينما تتسع الواحدة ل ١٧٥ شخص بمساحة ٢٢٥ م^٢
- صالة سينما تتسع ل ٢٠٠ شخص بمساحة ٣٠٠ م^٢

- صالة سينما 3D تتسع ل ٢٠٠ شخص بمساحة ٣٠٠ م٢
- ركني حوارات تتسع الواحدة ل ٥٠ شخص مساحة الواحدة ١٠٠ م٢
- قاعتي مؤتمرات مساحة الواحدة ١٢٠ م٢ تلحق بها الخدمات اللازمة
- صالة لجنة التحكيم مساحتها ١٠٠ م٢

البهو الرئيسي وقسم العرض: ١٩٢٥ م٢

- بهو الدخول للصالة الرئيسية بمساحة إجمالية ٢٦٠٠ م٢ يحوي: (استعلامات- فراغ قطع التذاكر- قسم بيع تذكارات)
- بهو الدخول لصالات السينما بمساحة إجمالية ٢٢٥٠ م٢ يحوي: (استعلامات- فراغ قطع التذاكر)
- قاعة التشریفات بمساحة ١٠٠ م٢ تلحق بها الخدمات اللازمة
- صالة عرض (معرض ومتحف عن تاريخ السينما السورية): - عرض دائم ٣٠٠ م٢
- عرض مؤقت ١٥٠ م٢
- معرض نحت خارجي لأهم شخصيات السينما السورية والعالمية بمساحة ٢٢٥ م٢
- معرض سينمائي تحت الأرض بمساحة ٣٠٠ م٢
- الخدمات الصحية اللازمة

القسم التجاري الترفيهي: ٢٠٠٠ م٢

- قاعتي أنترنيت مساحة الواحدة ٥٠ م٢
- كافيتيريا للصحفيين ١٤٥ م٢ : - صالة الطعام بمساحة ١٠٠ م٢
- المطبخ ٢٥ م٢
- خدمات ٢٠ م٢
- كافيتيريات ومطاعم بمساحة إجمالية ٨٠٠ م٢ تلحق بها الخدمات اللازمة
- صالتيين لألعاب البلياردو مساحة الواحدة ١٠٠ م٢
- مجموعة من المحلات لبيع وتأجير الأفلام بمساحة إجمالية ١٠٠ م٢ بحيث مساحة المحل الواحد ٢٠-٤٠ م٢

القسم الإداري: ٧٠٠ م٢

موزع على الكتل:

- مدير المهرجان + السكرتيرة
- أمين عام المهرجان + سكرتيرة
- مكاتب للعلاقات العامة : (- مكتب مرافقين + مكتب مترجمين)
- قسم مالي: مدير مالي +سكرتيرة – غرفتي موظفين
- مكتب صحفيين
- مكتب جريدة المهرجان
- موظفو التقنية
- الخدمات الصحية اللازمة

القسم التقني :

- الخدمات التقنية والمستودعات ومستودعات الأفلام في القبو
- مواقف للسيارات تتسع ل ٥٠٠ سيارة

يضاف للمساحة الإجمالية % ٣٠ ممرات وأبهاء تفرغ للصالات

البرنامج الوظيفي للفندق

بمساحة إجمالية ٢م٩٥٠٠

بهو الدخول : ٢م200

- أركان جلوس وكوات هاتف
- كونتوار استقبال
- غرفة حقائب وبريد
- أمن فندق
- غرفة VIP
- خدمات صحية

القسم الإداري: ٢م١٦٥

- غرفة مدير + سكرتارية ٢م ٤٥
- غرفة اجتماعات ٢م ٣٠
- غرفتين إداريات مساحة الواحدة ١٥ م ٢
- مقسم هاتف ١٥ م ٢
- بوفيه ١٥م ٢ + خدمات صحية ٢٠م ٢
- غرفة اسعافات أولية ٢٥ م ٢

الغرف: يتألف الفندق من ١٦٥ سرير

- ٣٥ غرفة مفردة بمساحة ١٨ م ٢ ملحق بها حمام بمساحة ٤ م ٢
- ٣٥ غرفة مزدوجة بمساحة ١٨ م ٢ ملحق بها حمام بمساحة ٤ م ٢
- ٣٠ جناح فندقى: بمساحة ٢٣٨م ٢ وحمام ٤م ٢

القسم الترفيهي

- صالة للألعاب الرياضية ١٥٠م ٢

المطعم الرئيسي: ٢٢٥٠م

- صالة طعام ٢٢٥ م ٢
- المطبخ ٢٥ م ٢

صالة إفطار ٢٢٥٠م

- صالة طعام ٢٢٥ م ٢
- المطبخ يشكل ٢٥ م ٢٢

صالة حفلات ٣٠٠م ٢

نادي ليلي ١٥٠م ٢

مسبح خارجي: ٤٠٠م ٢

قسم الخدمات:

- نقطة استعلامات في كل طابق
- غرفة خدمات في كل طابق مساحة الواحد ٤ م ٢
- غرفة إسعافات أولية ١٥ م ٢

المطبخ الرئيسي: يلحق به

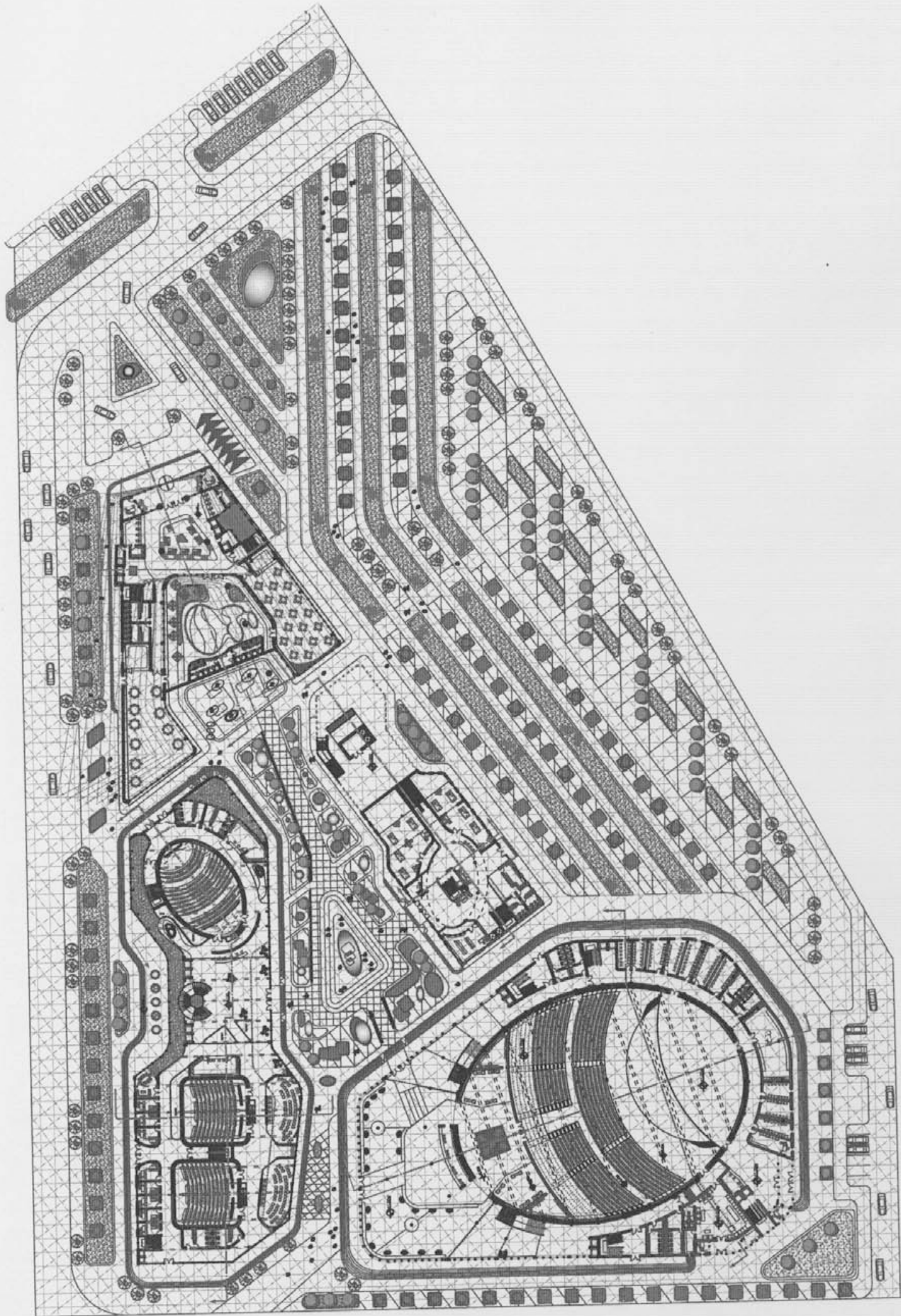
- مستودع براد لحفظ اللحوم
- براد لحفظ الأسماك
- براد للمواد الجافة والخضار والفواكه
- مستودع الأواني
- قسم التحضير - قسم الطهي - قسم الجلي

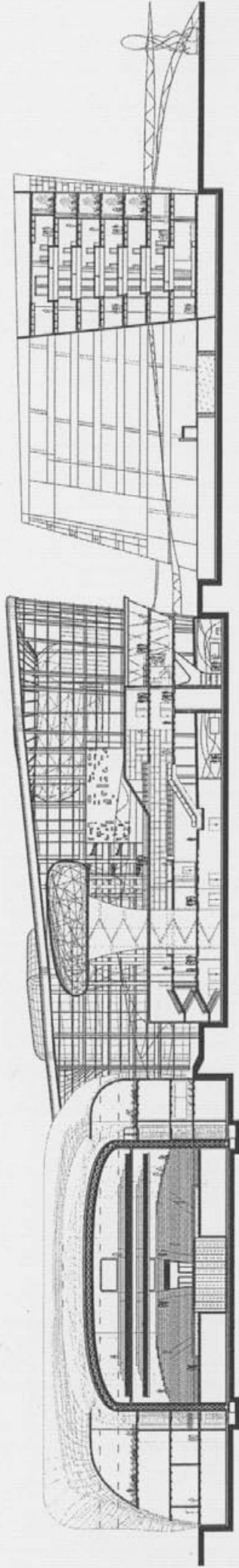
المصبغة: على علاقة مع وحدات نقل الغسيل والبياضات وتشمل:

- غرفة تسليم واستلام ٢٠ م ٢
- مستودع غسيل وسخ
- مستودع غسيل نظيف
- مدير المصبغة ١٥ م ٢

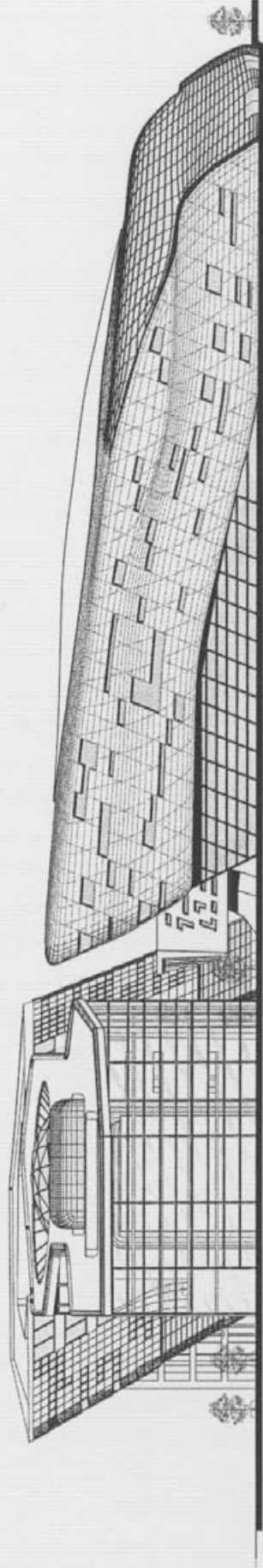
قسم الورشات والصيانة: ١٠٠ م ٢

مرأب يتسع ل ١٥٠ سيارة





المقطع العام



الواجهة الشمالية



