

معرض للعلوم الطبيعية
ديالو النخامة
فترة أولى

حيد 91

١١
7258
نوع
م

مقدمة :

في عصرنا الحديث تقوم المراكز العلمية في جميع أنحاء العالم بدور ريادي لتحديث و تطبيق و تجسيد الأفكار و المفاهيم الخاصة بالترفيه "الإنتاجي" و ما يرتبط به من استخدام للوسائل و الأدوات و المشروعات "التكنولوجية" في مساعدة الفرد و المؤسسات و المجتمعات على قضاء وقت الفراغ الترويحية و تسلية و ترويحاً عن النفس بصورة إيجابية بحيث تكتمل معادلة المتعة و الفائدة معا في إطار ينسجم مع هوايات و اهتمامات و ميول الإنسان و معنى ذلك أن المفهوم التقليدي الكلاسيكي لمعنى الترفيه و التسرية و الترويح عن النفس بما ينطوي عليه من أبعاد سلبية و مضيعة للوقت و الجهد و المال و الطاقة قد نحي جانبا ليحل محله المفهوم العصري الحديث الذي يتسع لأبعاد و آفاق إيجابية لا حدود لها .

موقع الأرض :

تنظيم كفر سوسة إلى جانب الأرض المخصصة لبناء السفارة المصري على أوتوستراد ١٧ نيسان

خصائص الموقع :

القرب من مركز المدينة - التجاور مع أبنية حديثة التشييد أو في قيد الإنجاز
جبل قاسيون يشكل خلفية مميزة للموقع إضافة لوجود الأبنية السكنية

عرض العلوم الطبيعي برنامج المشروع

أولا : البهو العام {450m²} ١- ركن استعلامات + قطع تذاكر + كبائن هاتف

٢- أركان جلوس وانتظار

٣- لوحات تدل على خريطة المدينة

خريطة الأقسام وأماكنها

ثانيا: قاعة استقبال {70m²}

ثالثا : سينما ثلاثية الأبعاد تتسع ل100 شخص يلحق بها أماكن لقطع التذاكر مع أركان

جلوس وانتظار + ركن لبيع الأفلام العلمية والوثائقية

رابعا : صالات العرض العلمية :

١- صالات علوم الأحياء : صالات الحيوانات المحنطة

طيور 120m²

حيوانات مائية 90m²

حيوانات برية 17170m²

صالات عرض المتحاثات : مستحاثات نباتية مائية 90m²

مستحاثات نباتية برية 900m²

مستحاثات حيوانية 2220m²

صالة لعرض معلومات عن بعض الحيوانات المنقرضة 100m²

٢- صالات علوم الجيولوجيا ^{علم الأرض} والمجزأيا

صالة عرض جيولوجيا الأرض يعرض فيها أنواع الأتربة والصخور {170m²}

صالة عرض لماكينات للتعريف بحركات القشرة الأرضية - زلازل - براكين {100m²} حركة المد والجزر

حركة الضياء
↓
وتأثير البراكين والزلازل

~~لوحات كوكب الأرض~~

٣- صالة علوم البيئة {150m²}

يتم فيها عرض لوحات إلكترونية تعبر عن تطور الإنسان في تعامله مع البيئة وتأثيره الإيجابي والسلبي عليها وقد خصص ركن لتوزيع المنتجات الصديقة للبيئة للتشجيع على استخدامها

٤- الصالة الطبية {120m²}:

يتم فيه عرض الأدوية لآخر ما توصل إليه الطب الحديث وتكشف عن شكل وطبيعة بعض الجراثيم وشكلها عن طريق الصور واللوحات

٥- صالة علوم الرياضيات والفيزياء {120m²}

تميز بها أسلوب العرض الحسي لبعض التجارب الفيزيائية كإعدام الوزن للكرة بتأثير المغنطة ودولاب بارلو وجهاز ويمشورت

٦- صالة علم الفلك {500m²}

على منسوبين يتم فيها عرض مجسمات للمجموعة الشمسية مرفق بكل منها بملومات حول كل كوكب ويعرض بها صور تم التقاطها خلال الرحلات الفضائية إضافة لعرض بعض الصخور والتربة وبعض المجسمات الصغيرة لمركبات فضائية وأقمار اصطناعية

٧- صالات العرض المؤقت {240m²}

خامسا: مكتبة {450m²} يلحق بها غرفة أرشيف

سادسا: الاكواريوم : {700m²} يلحق بها

- ١- صالة لعرض المستحاثات المائية {170m2}
- ٢- كافيتيريا تتسع ل 70 شخص مطلة على الاكواريوم ويلحق به الخدمات اللازمة

٣- يلحق به

- أحواض عزل العينات المريضة والجديدة
- مستودع أطعمة السمك
- وحدة تنقية المياه + خزانات مياه
- غرفة لتجهيز المستحضرات والمركبات الكيميائية
- مستودعات
- مخابر عدد ٢

سابعاً : الإدارة {450m2}

- ١- غرفة المدير + اجتماعات + سكرتيرة
- ٢- غرف الموظفين
- ٣- غرفة المحاسبة
- ٤- خدمات صحية
- ٥- قسم الإعلام - غرفة المدير الإعلامي - قسم الطباعة و تجهيز المطبوعات -
غرف موظفين

ثامناً : الخدمات التقنية : ١- مستودعات {1500m2}

- ٢- قسم التدفئة والتكييف {200m2}
- ٣- ورشة صيانة يلحق بها استراحة للعمال + خدماتهم
- ٤- قسم استلام المواد {30m2}
- ٥- قسم تجهيز المعروضات (150)

تاسعا : أركان عرض خارجي

عاشرا : مواقف السيارات ١٠ سيارات للخدمة والإدارة

٣٠ سيارة مكشوفة للزوار

مساحة الطابق الأرضي 2400m²

مساحة الطابق الأول 2800m²

مساحة الطابق الثاني 2400m²

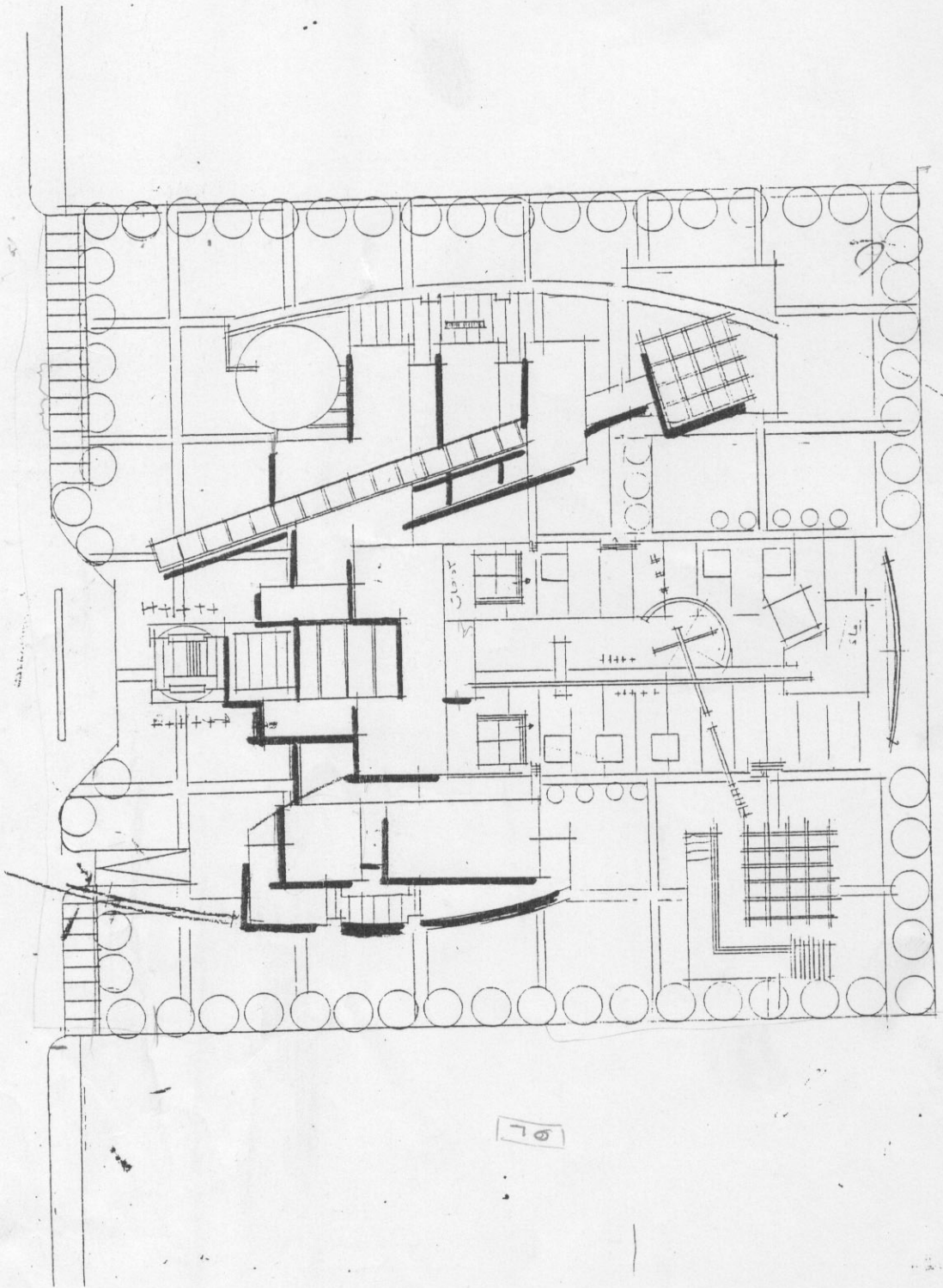
المساحة الكلية 7600m²

فكرة المشروع

تعتمد الفكرة على طبيعة الموقع و علاقتها بالوظيفة الفعلية للمشروع و هو عرض العلوم الطبيعية المختلفة في بقعة من الأرض تشكل نسبة الخضار الكبيرة فيها عامل أساسي إضافة إلى انفتاح الموقع على جبل قاسيون الذي يشكل خلفية طبيعية حية للمشروع مما أدى إلى توجيه التصميم بحيث يتم خلق تمازج بين الطبيعة و الفراغات الداخلية .

بحيث تتم الحركة و خاصة في المحور المائل بشكل يتيح للزائر شفافية كبيرة من حيث الاتصال البصري مع الطبيعة خارجا و العرض الخارجي و لذلك نجد أن الكتل قد توضع على شكل محيطي مفتوح باتجاه الخضرة و الجبل إضافة إلى دراسة الفراغات الداخلية على مناسيب لإضفاء الحيوية و الإطلاات بين هذه المناسيب و ذلك أيضا للقضاء على الروتين في الحركة وفق ثلاث محاور أساسية

الأول في اتجاه الدخول شمالي جنوبي و الثاني شرقي غربي و لدينا المحور المائل الذي يشكل فراغ تفتح عليه الحركة في كل المناسيب و ينتهي بقاعة المستحاثات المائية التي يتم عبرها الانتقال إلى الاكواريوم المائي الذي تتوضع حوله كافتيريا مطلة عليه .



Handwritten notes on the left side of the drawing, including:
- 10' x 12'
- 11'
- 12'
- 13'
- 14'
- 15'
- 16'
- 17'
- 18'
- 19'
- 20'

Handwritten label "9L" in a rectangular box.

Handwritten number "00" at the bottom center.