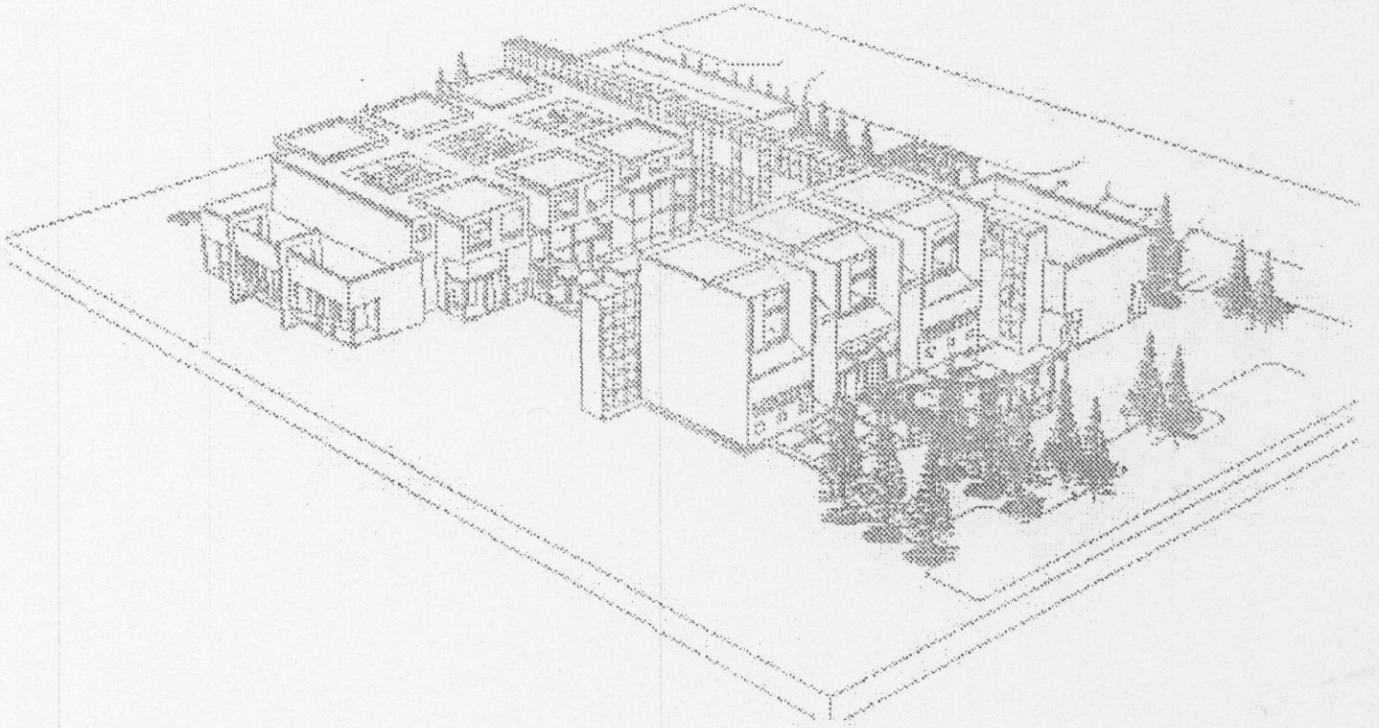


جامعة دمشق
كلية الهندسة المعمارية

دراسة أعدت لنيل درجة البكالوريوس في الهندسة المعمارية

المشروع

معهد العلوم السياحية والفندقية في السويداء



بإشراف :

د.م جمال الأحمر

د.م حنان عبود

تقديم الطالبة : فايضة غانم

مقدمة :

يشهد عصرنا (العصر الذهبي للسياحة) وازدهارها تزايد الرحلات السياحية براً وبحراً وجواً بشكل لم تعرفه العصور السابقة .

وإن السياحة في أيامنا هذه هي مرآة للمجتمع وثقافته وهضته فالبلاد المتقدمة تعليمياً وتربوياً متقدمة ثقافياً وساحياً .

ويتمتع القطر العربي السوري بالمناخ اللطيف والطبيعة الخضراء الغنية التي تجعله مقصداً للسياح إضافة إلى كونه مهداً مميزاً للحضارات القديمة التي كان لها تأثيرها البالغ في الحضارة الإنسانية ومصدراً غنياً لازدهارها وتقدمها .

ولأن السائح حريصون على زيارة المتاحف والمواقع السياحية والأثرية التي تستطيع أن تجعل من السائح خير دعاية للبلاد فيما إذا أحسنا استقباله وحققنا رغباته التي كان ينتظرها وأسهمنا في زيادة معرفته ومتعته الجمالية وتركنا في نفسه الإنطباعات والذكريات الحسنة .

الهدف من المشروع :

إن تطور وسائل الإعلام وزيادة الوعي الثقافي وانتشار المعرفة أدى إلى جعل السائح المعاصر يتميز بالثقافة العالية وسعة الإطلاع وكثرة النقد مما أدى إلى إبراز حاجات جديدة للسائح سواء كانت ثقافية أو ترفيهية .

ومن هنا أتت أهمية هذا المشروع في تطوير السياحة وذلك من خلال إعداد الكوادر البشرية المفكرة والواعية القادرة على فهم احتياجات السياح من مختلف الطبقات والثقافات والجنسيات والميول والعمل على تلبية هذه الاحتياجات وصنع سياحة مميزة تخدم ما تحمله بلادنا من آثار وتراث نفخر ونعتز به .

أهمية موقع المشروع :

يقع المشروع في مدينة شهباء على الطريق الواصل بين دمشق والسويداء وتم اختيار الأرض في شهباء كونها مدينة غنية بالآثار والمنحوتات البازلتية والفسيفساء الذي يعطي السائح فكرة هامة عن قصور الحكام المحليين في عصر الإمبراطور فيليب العربي (٢٤٤-٢٤٩) وأهمية فن الفسيفساء في تزيين المباني وتعميم الثقافة ونشر المعرفة وتنمية الحس الجمالي والوعي الحضاري .

أما اختيار الأرض على الطريق الواصل بين دمشق والسويداء كان من أجل جعل هذا المعهد محطة استقبال للسياح القادمين إلى المحافظة يمكن من خلاله توجيههم وإرشادهم إلى الأماكن التي يمكن زيارتها في المحافظة ومساعدتهم في إعداد أبحاثهم وتقديم التسهيلات لهم وتزويدهم بالأدلاء السياحيين وتقديم الخدمات الثقافية والترفيهية لهم .

أرض المشروع :

تقع أرض المشروع بجوار تل الجمل في شهباء وهي ملاصقة له من الجهة الغربية ويحدها من الشمال شارع بعرض ١٢م يربط بين مدينة شهباء والطريق الواصل بين دمشق والسويداء . ويدخل إلى هذه الأرض شارعين كل منهما بعرض ١٢م .

يدرّس في المعهد ثلاث اختصاصات هي :

اختصاص الدلالة السياحية

اختصاص العلوم الفندقية

اختصاص التسويق السياحي

اختصاص الدلالة السياحية :

يعلم الطلاب كيفية التعامل مع السياح ويدربهم لإتقان أكثر من لغة ويطالعهم على اللغات القديمة كما يقومون بدراسة الآثار كي يتمكنون السائح من حسن التعرف على المناطق الأثرية وإدراك أهميتها الحضارية والتاريخية والفنية والجمالية . والقدرة على إرشاد السائح بشكل صحيح كي يتمكن من الاستفادة من زيارته السياحية و الإستمتاع بها .

اختصاص العلوم الفندقية :

يقوم هذا الإختصاص بتدريب الطلاب على كيفية العمل في الفنادق وذلك من خلال تدريبهم على أعمال الطبخ والجمالي وترتيب الطاولات وتنسيقها وتنظيف الغرف وترتيبها وتخدم السياح كي يستطيعوا أن يعملوا في الفنادق ويقدمون المجال اللائق من الخدمات التي تشعر السائح بالراحة النفسية والجسدية وتترك لديه انطباع جيد وشعور بالرضا .

اختصاص التسويق السياحي :

ظهرت أهمية هذا الإختصاص بسبب تطور وسائل الإعلام وانتشار الفضائيات مما جعل التنافس في مجال السياحة يزداد يوماً بعد يوم .

كما أن انتشار فكرة تبادل المعارض التي أصبحت إحدى مظاهر الصداقة بين الدول والشعوب أدى إلى الحاجة إلى وجود نشاطات إعلامية واقتصادية ترافق هذه المعارض في سبيل التعريف بها والإفادة منها وظهرت الحاجة إلى وجود مختصين في هذا المجال قادرين على إيصال صورة حسنة عن السياحة في بلادنا والإستفادة من هذا الموضوع من الناحية المادية والإقتصادية .

أقسام المعهد :

أولاً : القسم التعليمي

ثانياً : القسم السياحي

ثالثاً : الأقسام المشتركة

رابعاً : القسم التقني والصيانة

أولاً : القسم التعليمي : ويتألف من :

★ هو الدخول : يشكل منطقة تجمع للطلاب وفيه ركن للتصوير والخدمات الطلابية وغرفة

لمراقب الدوام ودورات المياه

. ومساحته 200m²

★ قسم التعليم النظري :

١_ صفوف دراسية عدد ٦ بمساحة 70m² لكل صف (صفيين لكل اختصاص) .

٢_ مخبر لغة عدد ٢ بمساحة 70m² لكل مخبر .

٣_ مخبر حاسوب عدد ٢ بمساحة 100m² لكل مخبر .

٤_ دورات مياه

★ قسم التعليم العملي :

١_ المطبخ : وتبلغ مساحته الإجمالية 250m² ويتضمن (برادات - مستودع مواد جافة - قسم التحضير -

قسم الطهي - قسم إعداد الحلويات - قسم الجلي)

٢_ بار تدريبي بمساحة 70m² .

٣_ غرفة فندق عدد ٤ + جناح للتدريب .

★ المكتبة : تبلغ مساحتها 300m² وتحتوي على (قاعة مطالعة _ قاعة سمعية بصرية - قسم CD - مستودع كتب) .

- ★ الإدارة : وتحتوي على : ١_ غرفة المدير
٢_ غرفة سكرتاريا
٣_ غرفة نائب المدير
٤_ غرفة شؤون طلاب
٥_ ديوان
٦_ امتحانات
٧_ محاسبة
٨_ مكتب تنظيمي وإعلامي
٩_ استراحة مدرسين
١٠_ دورات مياه

وتقوم الإدارة بالإشراف على القسم التعليمي والسياحي معاً .

ثانياً : القسم السياحي :

★ بهو الدخول : مساحته 150m² ويحتوي على قسم استعلامات واستقبال وأركان جلوس وأركان عرض .

★ صالة العرض :

تعبر عن هوية المنطقة الثقافية والحضارية والتراثية و الإجتماعية وتعتبر دليل يوجه السائح ويرشده ويحقق له المعرفة الواسعة خلال فترة قصيرة .

وتقع صالة العرض على منسوبين وتبلغ مساحتها 750 m² وتحتوي على :

١_ قسم يحتوي مجسمات لأهم الآثار والمنحوتات في المنطقة وصور لل لوحات الفسيفسائية .

٢_ قسم تعرض فيه الأزياء الشعبية والفلكلورية والمصنوعات اليدوية التقليدية الخاصة بالمنطقة

وبعض الآلات اليدوية القديمة مثل النول المستخدم في النسيج والطاحونة اليدوية وغيرها .
إضافة إلى المطرقات اليدوية وأعمال النقش والسجاد

٣_ قسم يمثل نشاطات الأرياف مثل : الحصاد وقطاف العنب وصنع النبيذ والخبز على التنور
كما يحوي الأدوات الزراعية القديمة .

٤_ قسم يمثل التاريخ النضالي للمنطقة ويحوي على بعض الوثائق والمخطوطات وصور المناضلين
والأسلحة القديمة .

٥_ قسم يحوي أهم المنحوتات واللوحات لفنانين من المنطقة ..

— كما تحوي صالة العرض على أركان بيع للمصنوعات الشعبية والتقليدية واللوحات الفنية.

— ويلحق بالصالة أجزاء عرض في الهواء الطلق وأيضاً المستودعات والخدمات الصحية .

★ قسم الإقامة : وتكون الإقامة فيه قصيرة لعدة أيام فقط ريثما ينهي السائح جولاته السياحية

أو إعداد بحثه . ويتكون قسم الإقامة من ١٢ غرفة وكل غرفة لها حمام وتيراس ومساحة الغرفة 45m2

ويلحق بقسم الإقامة غرفة مشرف وغرفة خدمة .

ثالثاً : الأقسام المشتركة :

★ المدرج : ويتسع لـ ٢٥٠ شخص وهو بمساحة 420m2

وتتم فيه الندوات والمحاضرات وعرض الأفلام الوثائقية التي يمكن أن يحضرها السياح

والطلاب معاً .

★ المطعم : تبلغ مساحته 160m² ويقوم الطلاب بالتدريب فيه كما يقوم هذا المطعم بتخديم الطلاب

والسياح معاً . ويتم تخديم المطعم عن طريق المطبخ ويلحق به ركن تحضير وبار والخدمات

الصحية .

رابعاً: القسم التقني والصيانة : ويحتوي على :

١_ غرفة تدفئة وتكييف

٢_ غرفة كهرباء + غرفة صيانة

٣_ خزانات وقود

٤_ مستودعات

الموقع العام :

__ يلحظ فيه : __ المساحات الخضراء وأركان عرض خارجية تحوي (لوحات بانورامية _ منحوتات ...)

__ مواقف سيارات عدد ٢٠ + مواقف بولمان عدد ٢



