

الجمهورية العربية السورية

جامعة دمشق

كلية الهندسة المعمارية

مشروع
مشروع

مقر الشراكة السورية - الأوربية
مقر الشراكة السورية - الأوربية

في دمشق
في دمشق

إشراف الأساتذة

د.م

جميل فتنة

د.م

زياد مهنا

د.م

عقبة فاكوش

إعداد

كمال أحمد قلايا

◀ المقدمة:

- ترتبط الدول العربية بشكل عام بعلاقات جيدة مع مختلف دول الاتحاد الأوروبي، وهذه العلاقات ليست حديثة العهد أو وليدة فترة زمنية قريبة بل هي علاقات موغلة في القدم، قُدم الحضارات التي قامت على جانبي البحر المتوسط.

- وتزداد هذه العلاقة تميزاً عندما يتعلق الأمر بالدول العربية المشاطئة لأوروبا، وباعتبار سوريا أحد الدول المطلة على البحر المتوسط والموقعة على اتفاق الشراكة الأوروبية المتوسطية فإنها ترتبط بعلاقات قوية ومتينة مع معظم الدول الأوروبية وتعتبر علاقاتها مع بعض الدول علاقات استراتيجية (روسيا - فرنسا) وتسعى سوريا إلى تعميق وتطوير هذه الروابط بما يحقق الوصول إلى أفضل سويات التعاون والشراكة.

◀ الهدف من المشروع:

- اعتبار هذا المشروع كهيئة عليا مشرفة ومديرة لمختلف أشكال التعاون بين سوريا ودول الاتحاد الأوروبي.

◀ موقع المشروع:

- يقع المشروع في دمشق _ منطقة أبو رمانة) - أرض المدرسة الأمريكية

- شكل الأرض أشبه بالمربع (١٤٠ × ١٢٥ م)

- حدود الأرض : من الشمال شارع أحمد شوقي وحديقة الجاحظ.

من الجنوب شارع المهدي بن بركة.

من الغرب شارع فرعي يصل بين الشرايين السابقين

أما من الشرق فتحد الأرض كل من سفارتي قطروالإمارات العربية المتحدة

◀ معطيات الموقع:

- يلاحظ أن حركة السيارات في الموقع قليلة نسبياً عدا شارع المهدي بن بركة الذي يصل بين مركز المدينة وساحة الأمويين.
- يلاحظ أيضاً المحور البصري الممتد بين أرض المشروع ومكتبة الأسد من جهة الغرب.
- يحيط بالموقع مجموعة من المباني المختلفة بوظائفها وارتفاعاتها (٣-٥-٨) طوابق.

◀ الفكرة التصيبية للمشروع:

- انطلاقاً من فكرة تأثر العمارة والعمران بالبيئة في مختلف بلدان العالم وفي بلادنا أيضاً ومحاولة الانسجام مع تلك الظروف وانعكاس ذلك على الكتل والحجوم المعمارية وبالتالي على الطابع العمراني (الفناء - الكتل المحيطة بالفناء).
- وبالاستفادة من مفهوم وشعار الوحدة الأوروبية المتجسدة في علم الاتحاد الأوروبي بتحلّق عدد من النجوم حول دائرة تعبيراً عن الترابط فيما بينها.
- وبعد استعراض المفهومين السابقين عملت على دمج المفهوم الثاني وتوظيفه ضمن وحدة متكاملة مع أسلوب العمارة الدمشقية (فناء - كتل محيطة به) وصولاً إلى مبنى يحقق الانسجام مع المحيط المجاور له ويلبي الحاجات الوظيفية المبتغاة منه.

◀ أقسام المشروع:

« بهو الدخول (Lopyy) ويتألف من :

١. ركن استعلامات.
٢. أركان جلوس.
٣. صالة استقبال لكبار الزوار.
٤. قاعة محاضرات تتسع لـ /٤٥٠/ شخص مع مستودع خاص بها وصالة استقبال ملحقة به.
٥. صالة متعددة الاستعمالات (احتفالات - مآدب رسمية - اجتماعات) مع مستودع و فراغ تحضير خاص بها.
٦. خدمات صحية للجنسين.

٧. أدراج ومصاعد الإدارة العامة.

٨. مصاعد ودرج الجمهور.

« الإدارة العامة للمشروع (General manage) :

وتضم مكاتب الإدارة العامة (مدير - معاوني مدير - مكاتب خاصة بالجانب السوري - مكاتب خاصة بالجانب الأوروبي).

« الممثلة الاقتصادية (Commercial attaché)

« الممثلة الثقافية الاجتماعية (Cultural and Sociality attaché).

« الممثلة الإعلامية (Information attaché).

« قسم الحاسب (Computer Part).

« قسم الخدمات التقنية (Technicality Service).

« المساحات الخضراء ومرائب السيارات.

◀ شرح المشروع:

- يتوضع المدخل الرئيسي للمشروع (مدخل الجمهور) في الجهة الغربية على امتداد المحور البصري الممتد حتى مكتبة الأسد. ويتمتع المدخل بمعالجة تتسجم مع الوضع القائم لحركة الشارع والأرصفة .

بعد الدخول إلى البهو الرئيسي الذي تتوزع فيه أركان الجلوس وتتوضع فيه ثلاث محاور توجه رئيسية:

١. محور إلى قاعة المحاضرات.

٢. محور إلى الصالة المتعددة الأغراض.

٣. محور إلى الممر الدائري الرئيسي الذي تتم من خلاله حركة الجمهور أفقياً وشاقولياً بين مختلف فعاليات المشروع.

تتوضع كتلة الإدارة العامة للمشروع فوق البهو الرئيسي وتتألف من ثلاثة طوابق:
في الطابق الأول : غرف الإدارة العامة للمشروع (المدير العام - معاوني المدير - السكرتارية)
إضافة لغرف الإداريين (ديوان - أرشفة) مكاتب خاصة بالجانب السوري - مكاتب خاصة
بالجانب الأوروبي.

في الطابقين الثاني والثالث تتوضع مكاتب الإدارة العامة (الجانب السوري - الجانب الأوروبي).
- أما لباقي فعاليات المشروع والتي يتم الوصول إليها كما أسلفت عن طريق الممر الدائري
الرئيسي :

فيتم بالاتجاه نحو اليمين في الممر الدائري لنصل إلى الملحقة الاقتصادية المؤلفة في طابقها
الأرضي من مكاتب استعلام وتسجيل وإدارة عامة للملحقة إضافة إلى مكاتب الخبراء الاقتصاديين.
أما في طابقها الأول فتتوزع مكاتب إدارة التبادل التجاري وإدارة الملحقيات الاقتصادية لمختلف
الدول الأوروبية المتواجدة في سوريا إضافة إلى صالتيين لإلقاء المحاضرات.

وفي الطابق الثاني في هذه الملحقة تتوزع مكاتب إدارة التعاون الزراعي - الصناعي - التجاري
ضمن ثلاث كتل يصل بينها ممر رئيسي مزود ببطاريتي خدمة والخدمات الصحية اللازمة.
أما بالاتجاه نحو اليسار في الممر الدائري الرئيسي المؤلف من ثلاث طوابق محمولة على إطارات
بيتونية فنصل إلى الملحقة الثقافية الاجتماعية المؤلفة في طابقها الأرضي من مكاتب إدارة
الملحقة ومكاتب إدارة للمراكز الثقافية الأوروبية الموجودة في سوريا. إضافة لمكاتب الخبراء
الاجتماعيين مع اتصال مباشر للملحقة مع قاعة المحاضرات في الطابق الأرضي في حال عقد
ندوات وإلقاء محاضرات.

أما في طابق هذه الملحقة الأول توجد مكتبة على طابقين تتسع لحوالي /١٠٠/ شخص + مستودع
خاص بها إضافة إلى مكتبة الدوريات.

إضافة إلى مكاتب إدارية ملحقة بإدارة الملحقة أما الطابق الثاني مع الملحقة الثقافية فتتوضع فيه
صالات عرض مؤقتة وادئمة. إضافة للمكتبة وصالة لعرض الـ CD.

أما بالنسبة للملحقة الإعلامية المؤلفة من مكاتب التبادل الإعلامي وإعداد النشرات الإعلامية المتعلقة بنشاطات المقر فيمكن الوصول إليها في نهاية الممر الدائري ويلحق بهذه الممثلة قسم الحاسب الرئيسي والذي يضم:

- صالات الحواسيب.

- غرف مهندسي الحاسب.

- قاعة للانترنت.

- قسم طابعات.

الخدمات التقنية (تدفئة - تكييف - غرف المياه والكهرباء - المستودعات) تتوضع في القبو الذي

يحتوي على مواقف لـ ٣٥ سيارة .

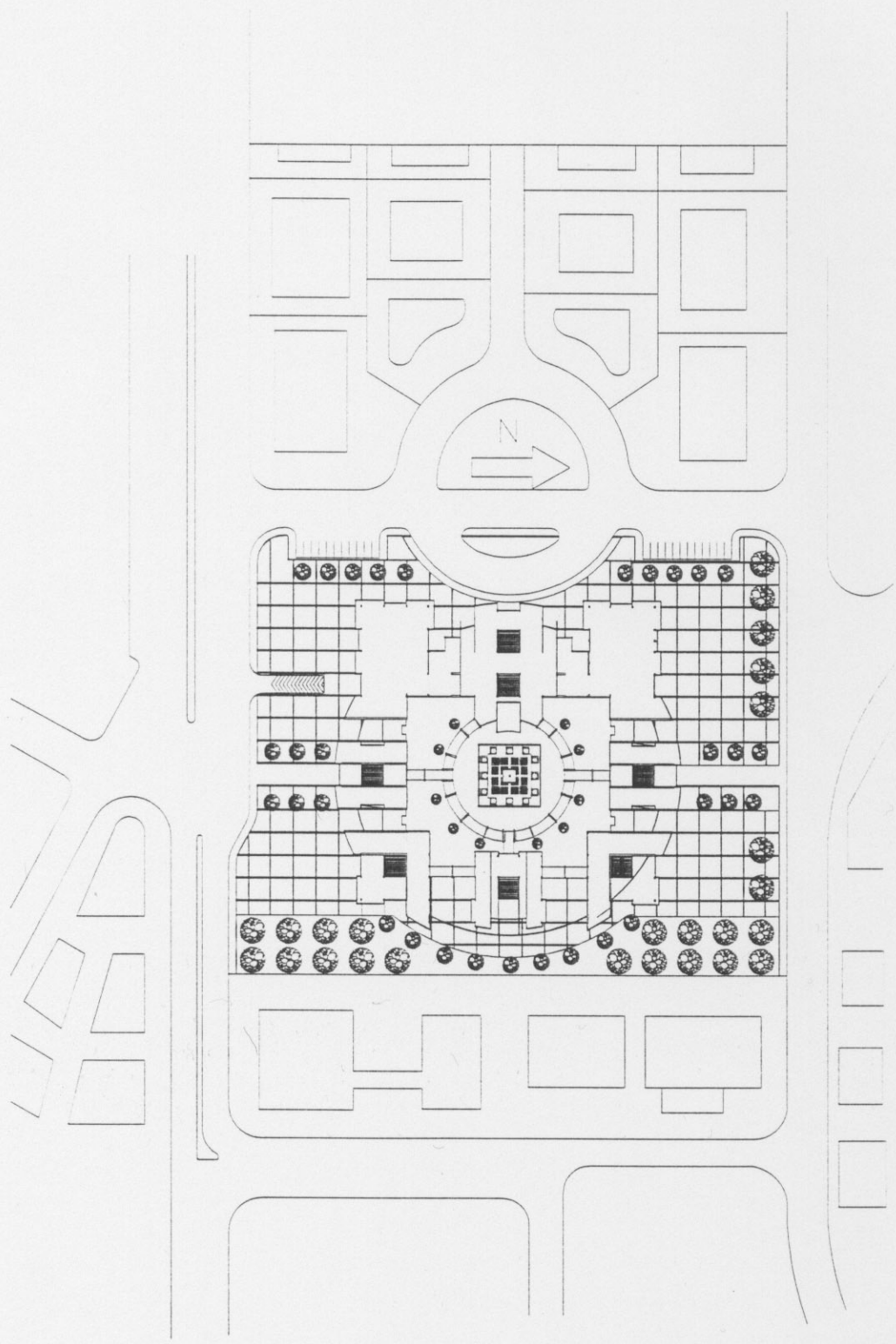
مرائب سيارات مكشوفة تتسع لـ ٢٤ سيارة.

يلحظ وجود مدخلين جانبيين للمشروع خاص بالإداريين العاملين في المبنى.

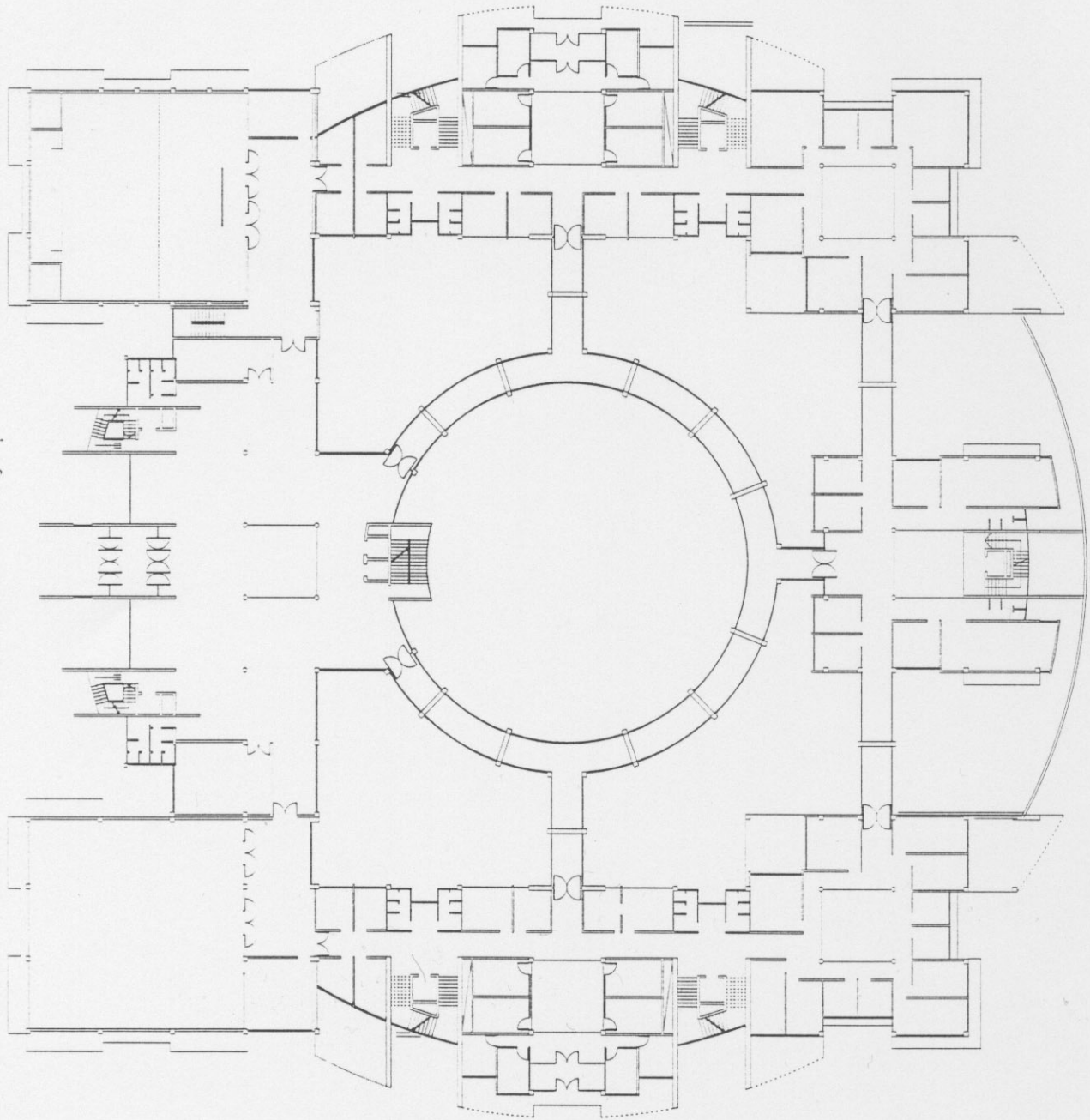
5

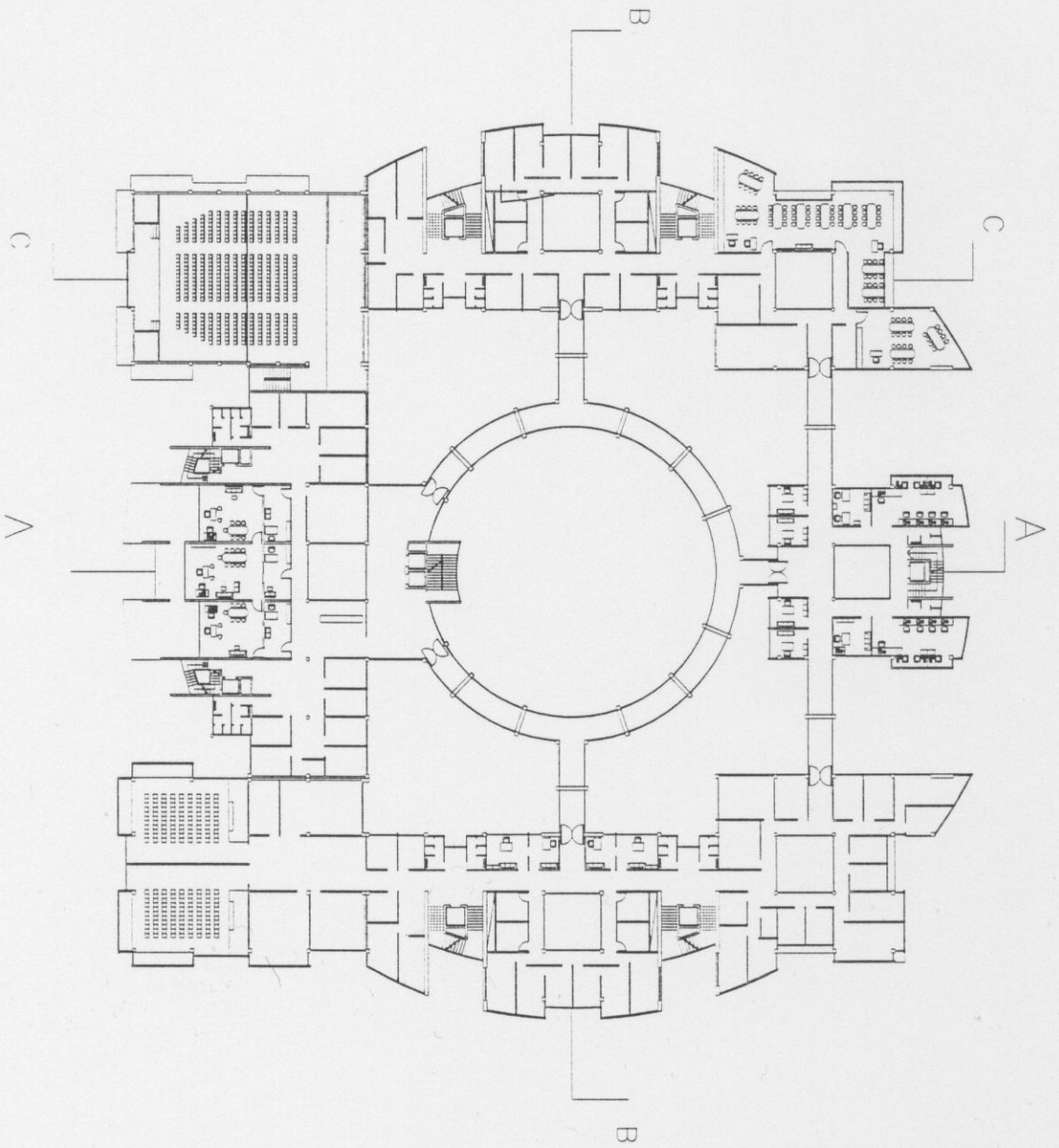
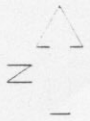
تم الفصل بين أرض المشروع والجوار من الناحية الشرقية بحرم تمت زراعة بالأشجار الكبيرة حفاظاً على خصوصية المباني.

SITE PLAN

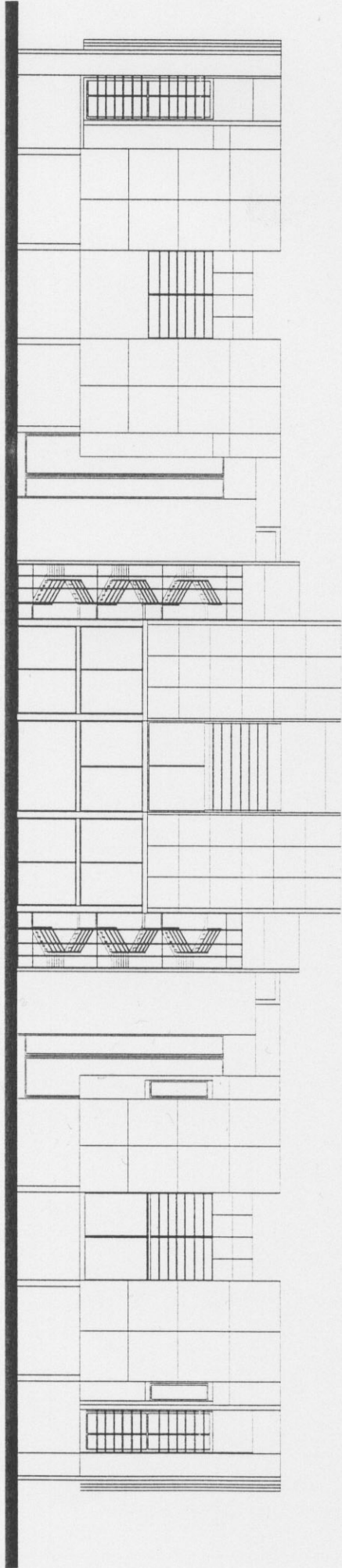


کتابخانه و کتابخانه

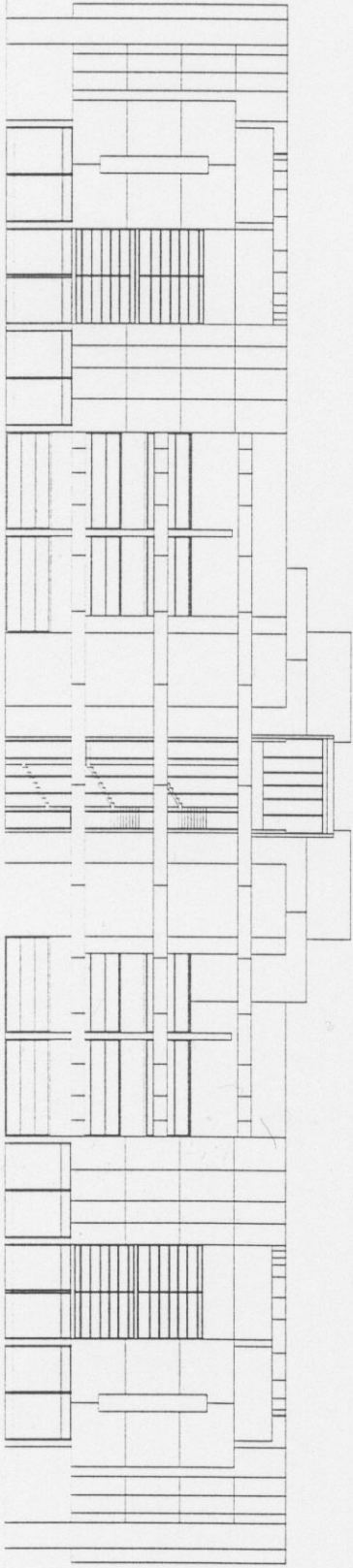




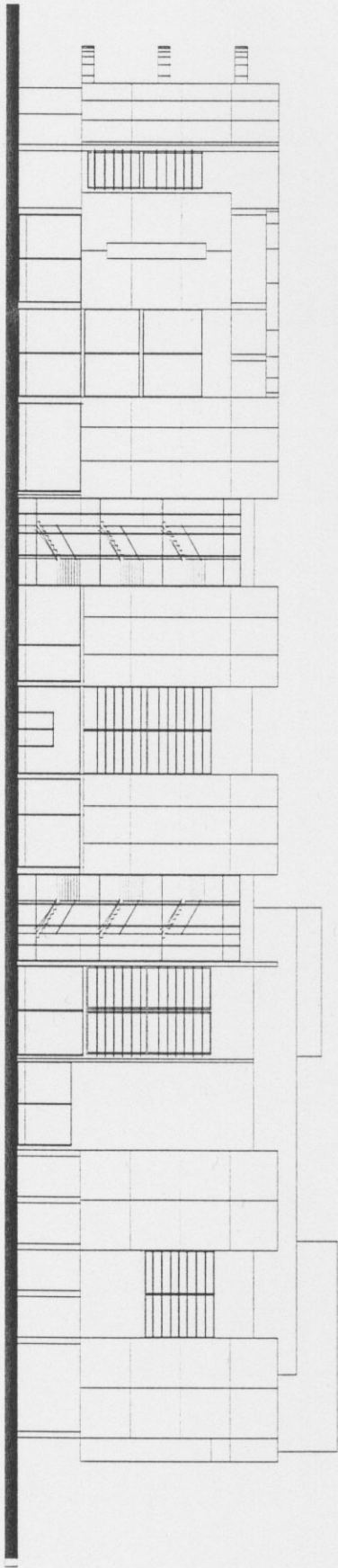
WEST ELEVATION



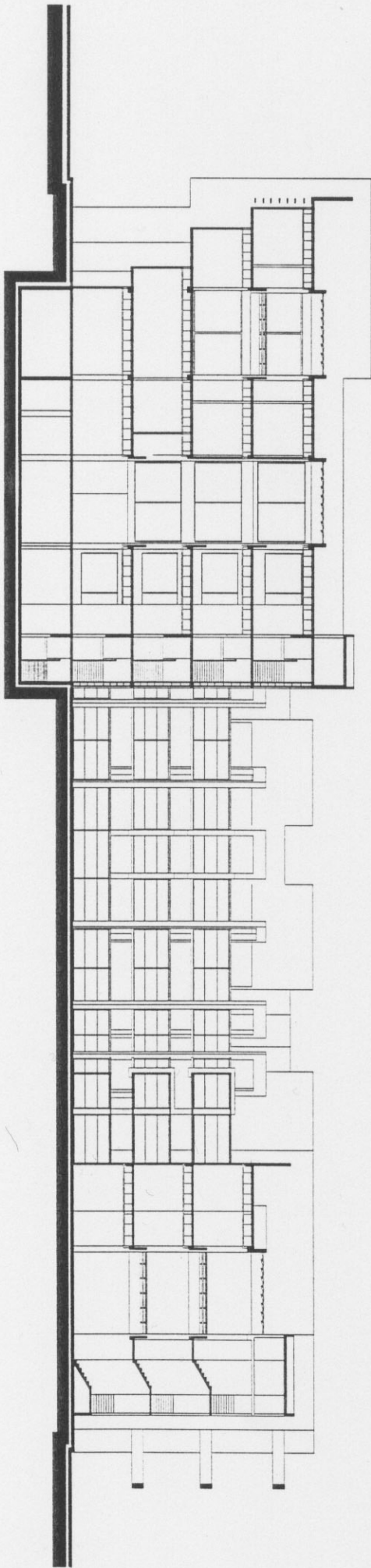
EAST ELEVATION

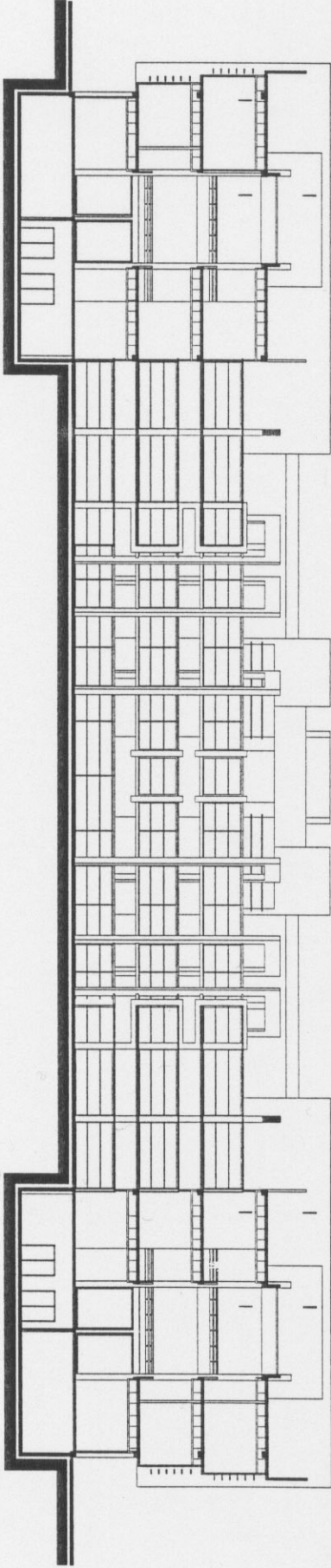


NORTH ELEVATION



SECTION A-A





SECTION B-B

1

SECTION C-C

